

Zitation: Feige, Klaus-Dieter; Feige, René (2014): Analyse von populationsökologischen Parametern, Wanderbewegungen und Todesursachen von Vogelarten in Mecklenburg-Vorpommern anhand von Beringungs- und Wiederfunddaten der Beringungszentrale Hiddensee – Hühnervögel-Rallen.
<http://www.oamv.de/literatur/beringungs-analyse.html>

Hühnervögel

Auerhuhn (*Tetrao urogallus*)

Beringung- und Wiederfundstatistik

Anzahl Beringungen in Mecklenburg-Vorpommern: 4
davon Anzahl pulli (nichtflügge Vögel, Nestlinge): 0
davon ♂: 3 und ♀: 1

Reproduktion und Mortalität

Altersstruktur

Verteilung der Lebensjahre (per 1. Juli) von tot gefundenen Vögeln, die nestjung bzw. im 1. Jahr in Mecklenburg-Vorpommern beringt wurden: Es liegen keine oder zu wenige Daten vor.

Wanderungen und Phänologie

Besonderheiten:

Die Beringungen erfolgten 1973 und 1974 im Rahmen eines erfolglosen Auswilderungsversuchs der Art im Bereich der Vogelschutzstation Serrahn.

Wachtel (*Coturnix coturnix*)

Beringung- und Wiederfundstatistik

Anzahl Beringungen in Mecklenburg-Vorpommern: 1
davon Anzahl pulli (nichtflügge Vögel, Nestlinge): 0
davon ♂: 0 und ♀: 0

Reproduktion und Mortalität

Anzahl beringter, nichtflügger Jungvögel je Dekade: Es liegen keine oder zu wenige Daten vor.

Altersstruktur

Verteilung der Lebensjahre (per 1. Juli) von tot gefundenen Vögeln, die nestjung bzw. im 1. Jahr in Mecklenburg-Vorpommern beringt wurden: Es liegen keine oder zu wenige Daten vor.

Wanderungen und Phänologie

Fangzahlen je Dekade (ohne Brutstatus, ohne NFL und NJG)
n = 1

Statistik zu Wanderungen

durchschnittlicher Jahres-Letztfang: 28.09.

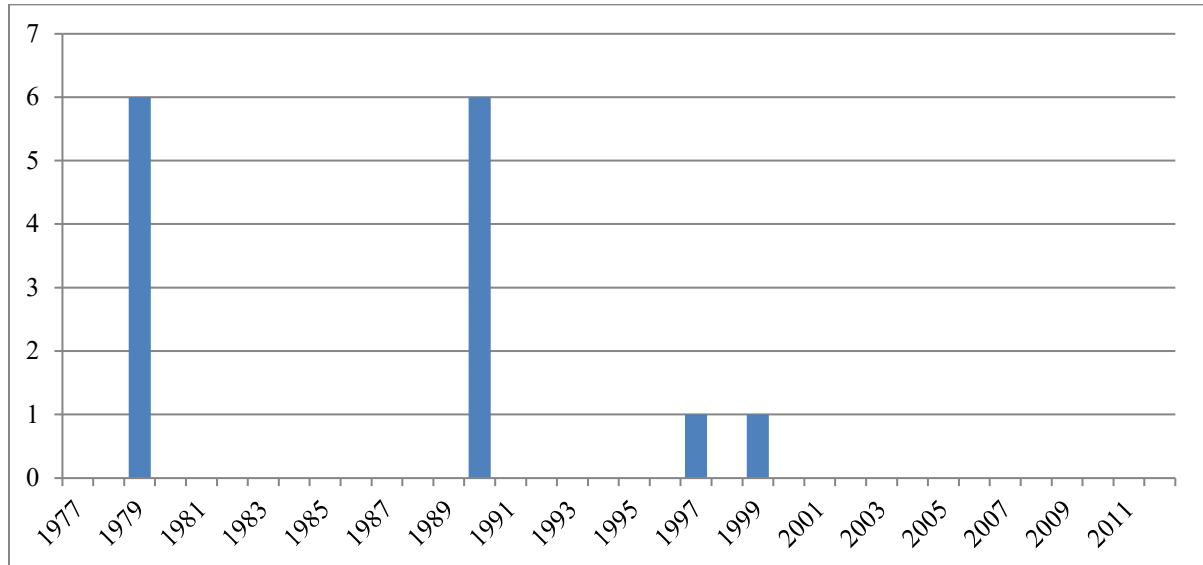


Rebhuhn (*Perdix perdix*)

Beringung- und Wiederfundstatistik

Anzahl Beringungen in Mecklenburg-Vorpommern: 14
davon Anzahl pulli (nichtflügge Vögel, Nestlinge): 0
davon ♂: 5 und ♀: 2

jährliche Beringungszahlen (seit der vollständigen digitalen Erfassung 1977)



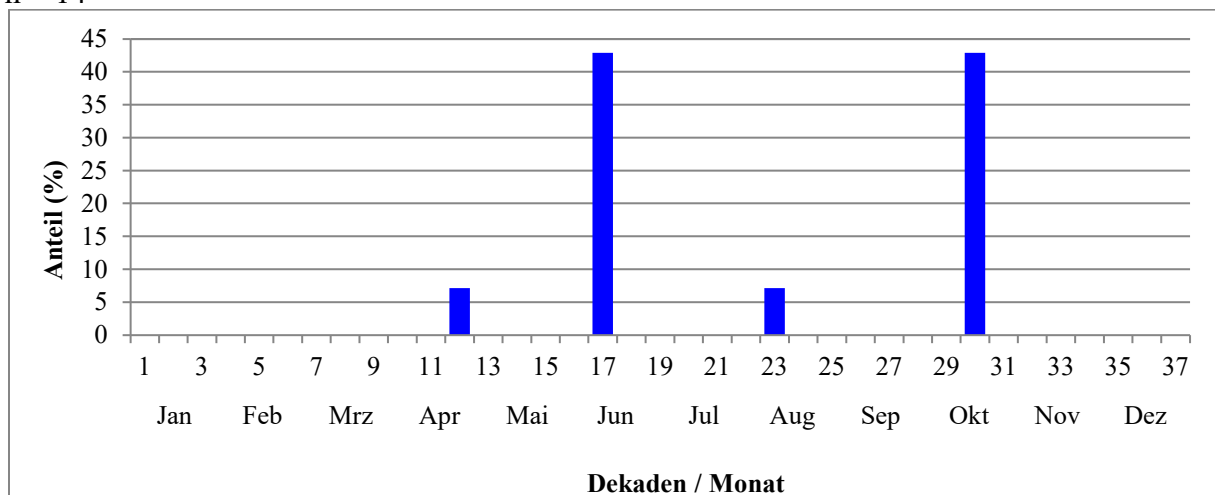
Reproduktion und Mortalität

Es liegen keine oder zu wenige Daten vor.

Wanderungen und Phänologie

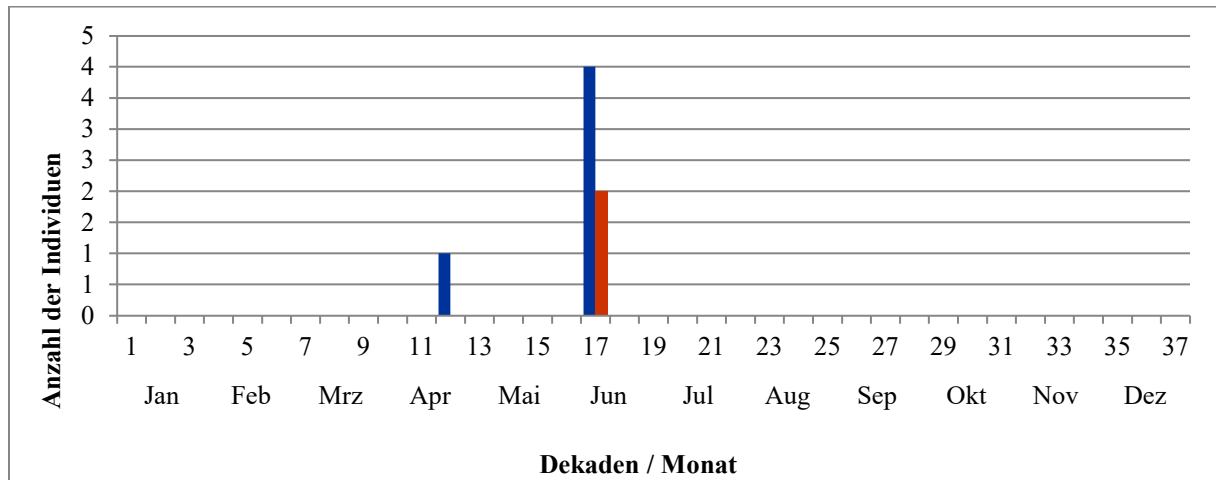
Fangzahlen je Dekade (ohne Brutstatus, ohne NFL und NJG)

n = 14

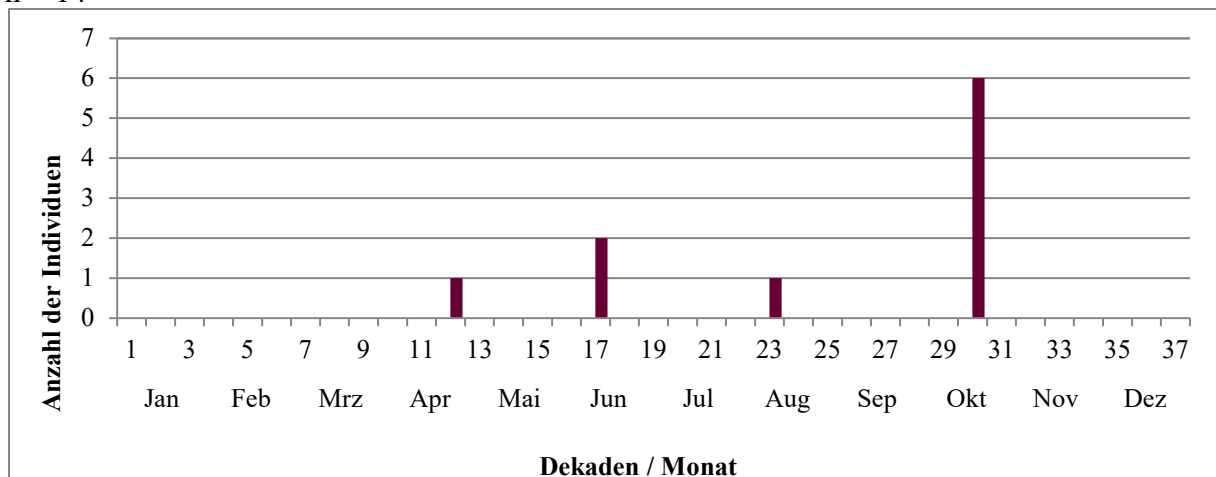




Fangzahlen je Dekade nach Geschlecht (♂: blau, ♀: rot), ohne Brutstatus, ohne NFL und NJG
n = 7



Fangzahlen je Dekade nach Alter (diesjährig: grün), ohne Brutstatus, ohne NFL und NJG
n = 14



Statistik zu Wanderungen

durchschnittlicher Jahres-Erstfang:	23.04.
durchschnittlicher Jahres-Letztfang:	21.10.

Fasan (*Phasianus colchicus*)

Beringung- und Wiederfundstatistik

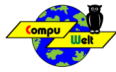
Anzahl Beringungen in Mecklenburg-Vorpommern: 1
davon Anzahl pulli (nichtflügge Vögel, Nestlinge): 0
davon ♂: 0 und ♀: 0

Reproduktion und Mortalität

Es liegen keine oder zu wenige Daten vor.

Wanderungen und Phänologie

Fangzahlen je Dekade (ohne Brutstatus, ohne NFL und NJG) n = 1



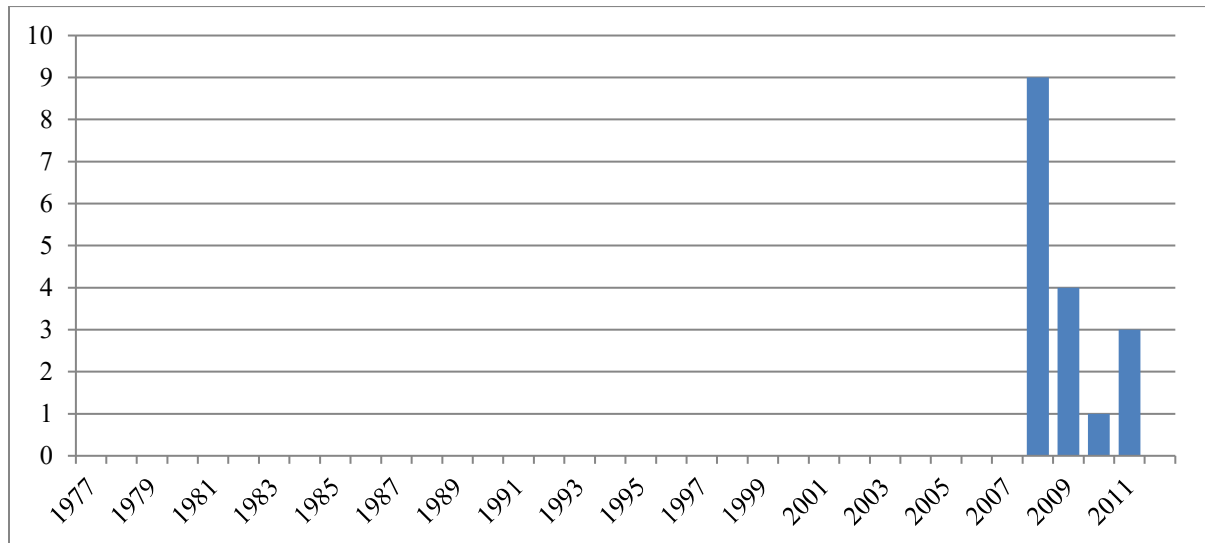
Rallen

Wachtelkönig (*Crex crex*)

Beringung- und Wiederfundstatistik

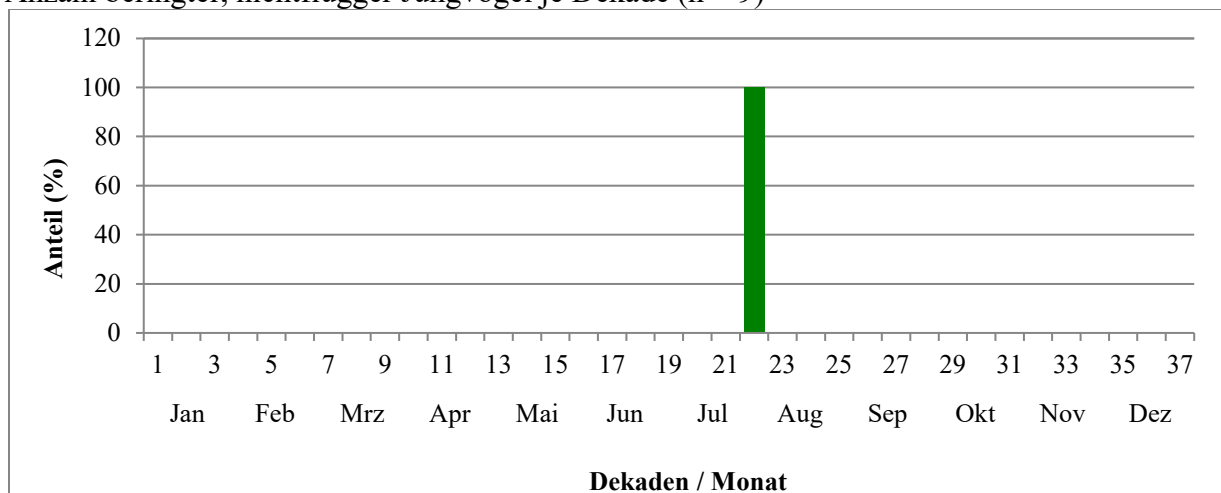
Anzahl Beringungen in Mecklenburg-Vorpommern: 17
davon Anzahl pulli (nichtflügge Vögel, Nestlinge): 9
davon ♂: 2 und ♀: 0

jährliche Beringungszahlen (seit der vollständigen digitalen Erfassung 1977)



Reproduktion und Mortalität

Anzahl beringter, nichtflügger Jungvögel je Dekade (n = 9)

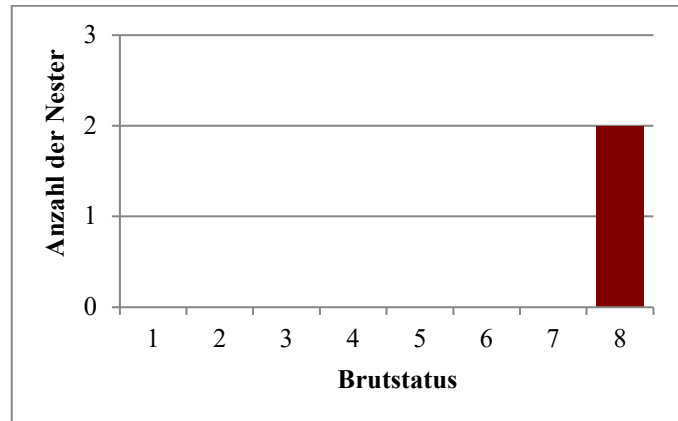


Median (Dekade) = 22



Reproduktion

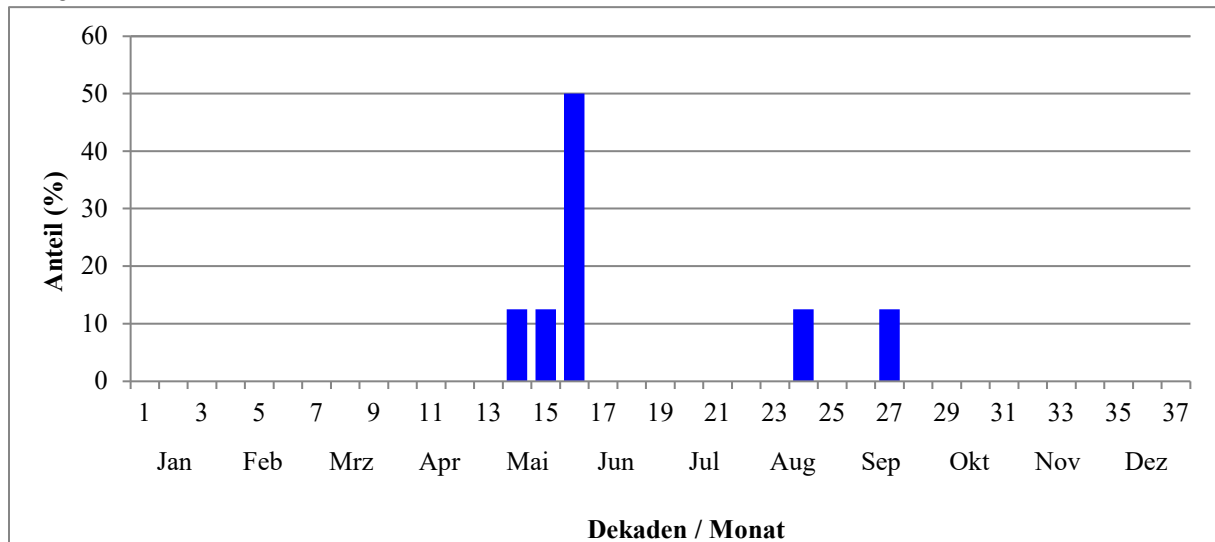
Anzahl beringter Jungvögel je Nest
(n = 2 Nester) 9
Mittelwert: 8 Jungvögel
Maximalwert: 8 Jungvögel



Wanderungen und Phänologie

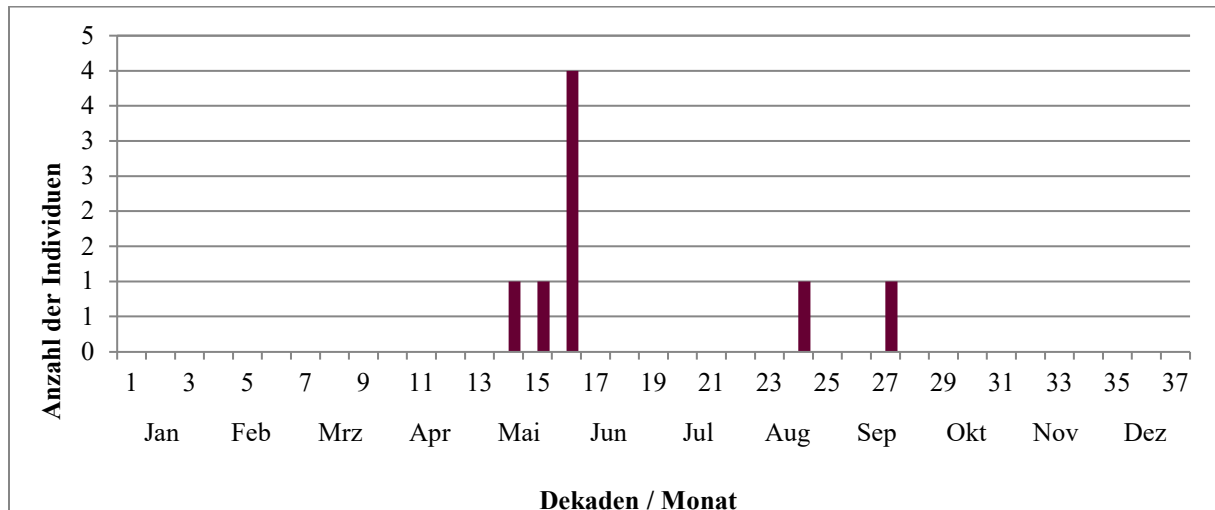
Fangzahlen je Dekade (ohne Brutstatus, ohne NFL und NJG)

n = 8



Fangzahlen je Dekade nach Alter (diesjährig: grün), ohne Brutstatus, ohne NFL und NJG

n = 8





Statistik zu Wanderungen

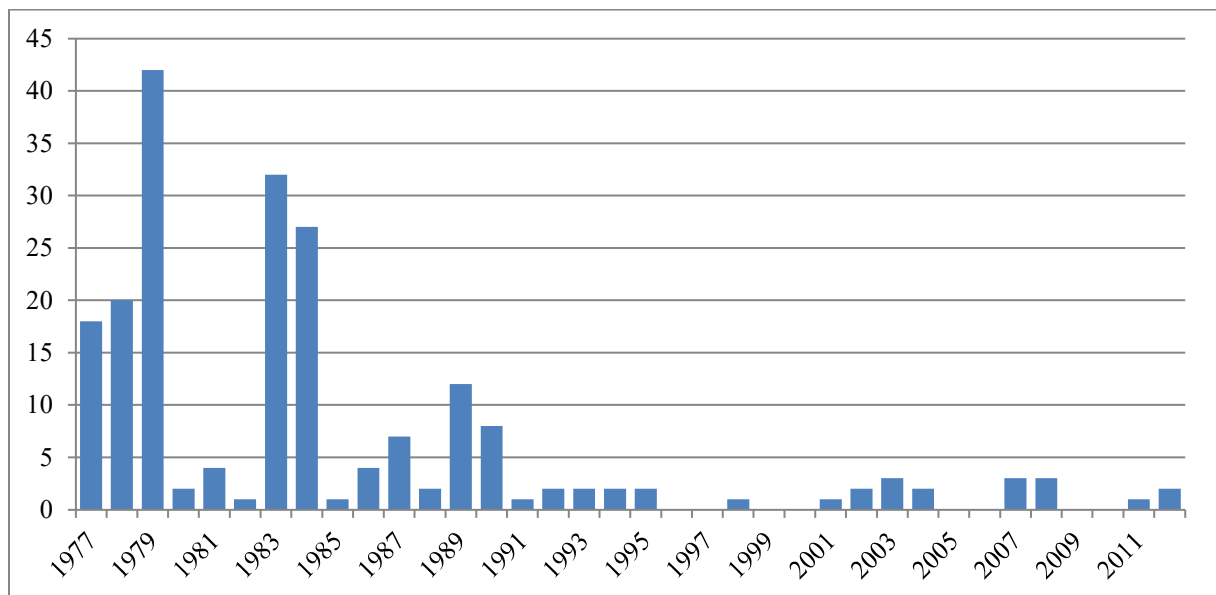
durchschnittlicher Jahres-Erstfang: 25.05.
 durchschnittlicher Jahres-Letzfang: 18.09.

Blässhuhn (*Fulica atra*)

Beringung- und Wiederfundstatistik

Anzahl Beringungen in Mecklenburg-Vorpommern: 207
 davon Anzahl pulli (nichtflügge Vögel, Nestlinge): 23
 davon ♂: 4 und ♀: 3

jährliche Beringungszahlen (seit der vollständigen digitalen Erfassung 1977)



Wiederfunde von in M-V beringten Vögeln (1964 - 2012): 45

Individuen: 40

davon außerhalb von Mecklenburg-Vorpommern: 17

davon in: 13 x Deutschland, 2 x Niederlande, 1 x Frankreich, 1 x Italien

Wiederfunde außerhalb von M-V beringter und in M-V

wiedergefundener Vögel: 22

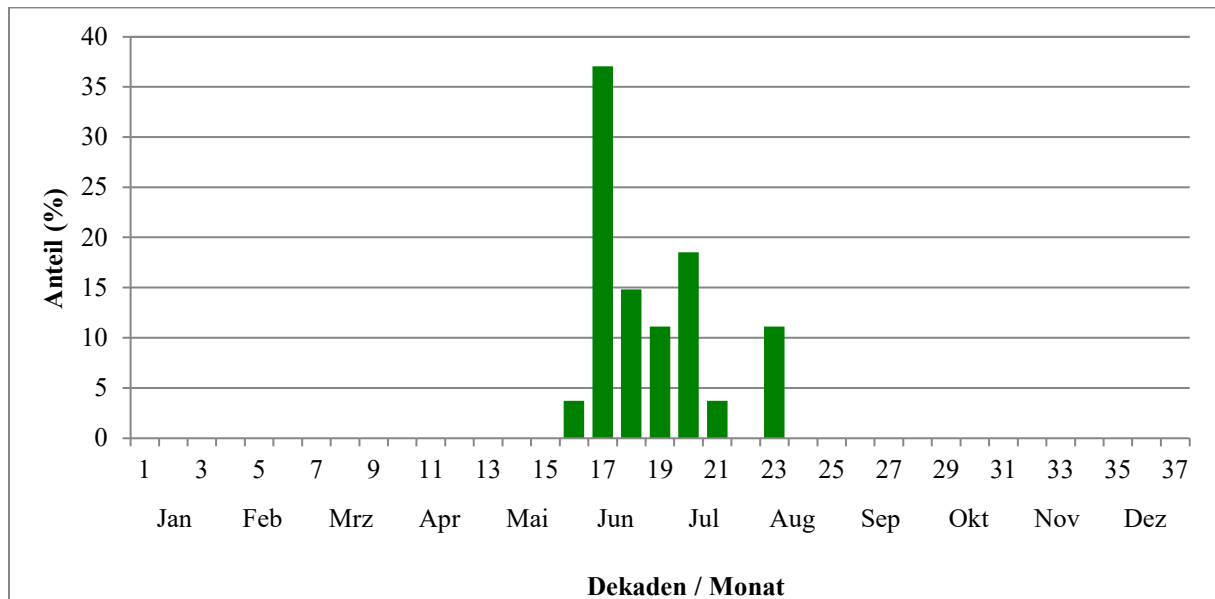
Individuen: 22

davon aus: 10 x Deutschland, 6 x Schweiz, 2 x Belgien, 1 x Dänemark, 1 x Frankreich, 1 x Lettland, 1 x Niederlande



Reproduktion und Mortalität

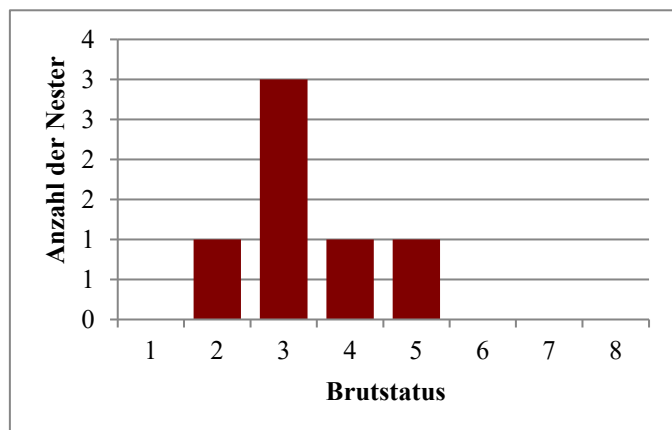
Anzahl beringter, nichtflügger Jungvögel je Dekade (n = 27)



Median (Dekade) = 18

Reproduktion

Anzahl beringter Jungvögel je Nest
(n = 6 Nester) 13
Mittelwert: 3,34 Jungvögel
Maximalwert: 5 Jungvögel



Altersstruktur

Verteilung der Lebensjahre (per 1. Juli) von tot gefundenen Vögeln, die nestjung bzw. im 1. Jahr in Mecklenburg-Vorpommern beringt wurden (n = 3)

Lebensjahr	Anzahl
1	2
2	0
3	0
4	1

Höchstalter aus allen Wiederfinden: 10 Jahre, 3 Monate
Zweitältester Vogel: 4 Jahre, 4 Monate
mittleres Totfund-Lebensjahr: 2,0



Verlustursachen

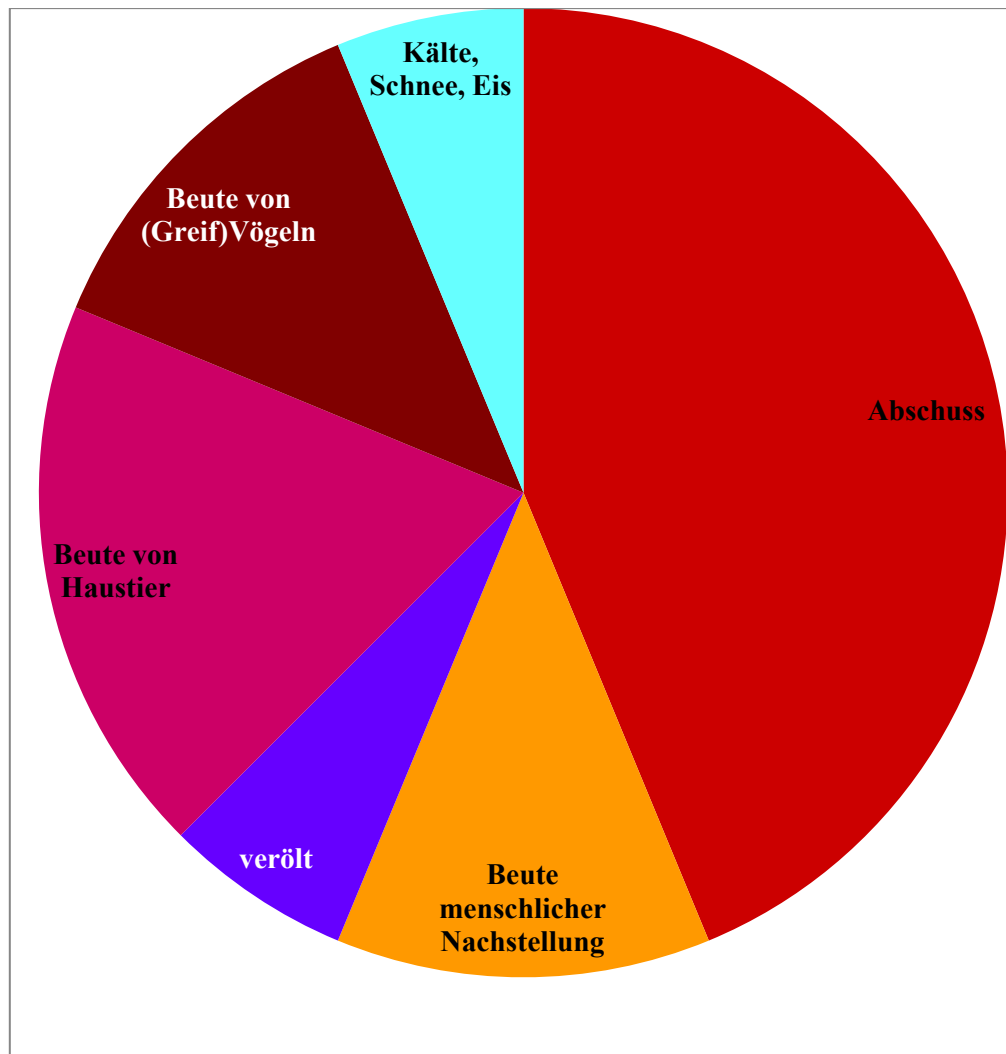
Verteilung der Todesursachen von in Mecklenburg-Vorpommern beringten oder wiedergefundenen Vögeln (n = 40)

Anteil der Totfunde "ohne bekannte Verlustursache": 60,0 %

Anthropogene Verlustursachen: 25,0 %

Verteilung der bekannten Verlustursachen:

Ursache	Anzahl
Abschuss	7
Beute menschlicher Nachstellung	2
verölt	1
Beute von Haustier	3
Beute von (Greif-)Vögeln	2
Kälte, Schnee, Eis	1

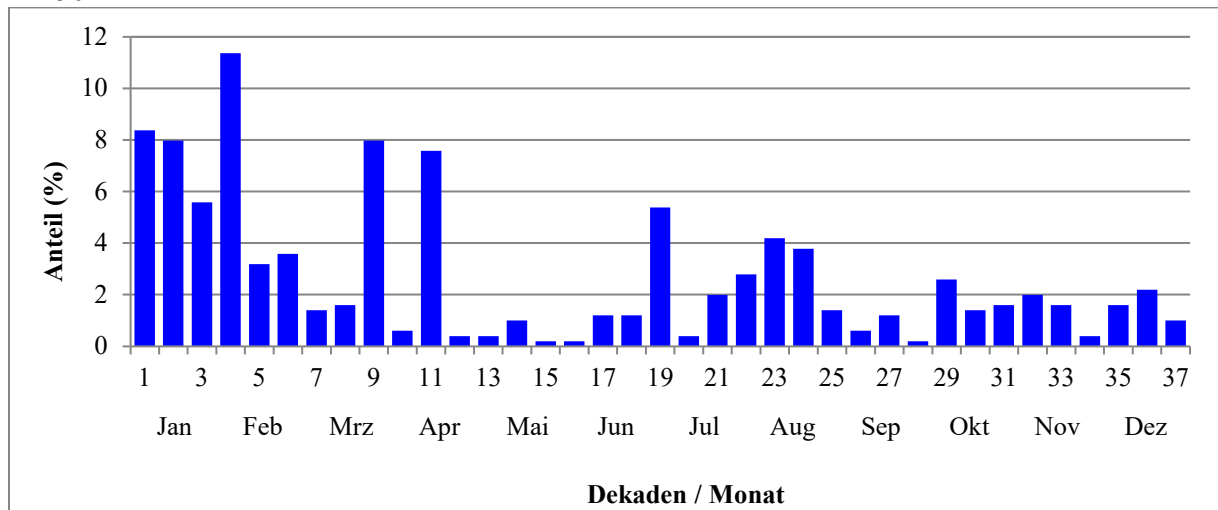




Wanderungen und Phänologie

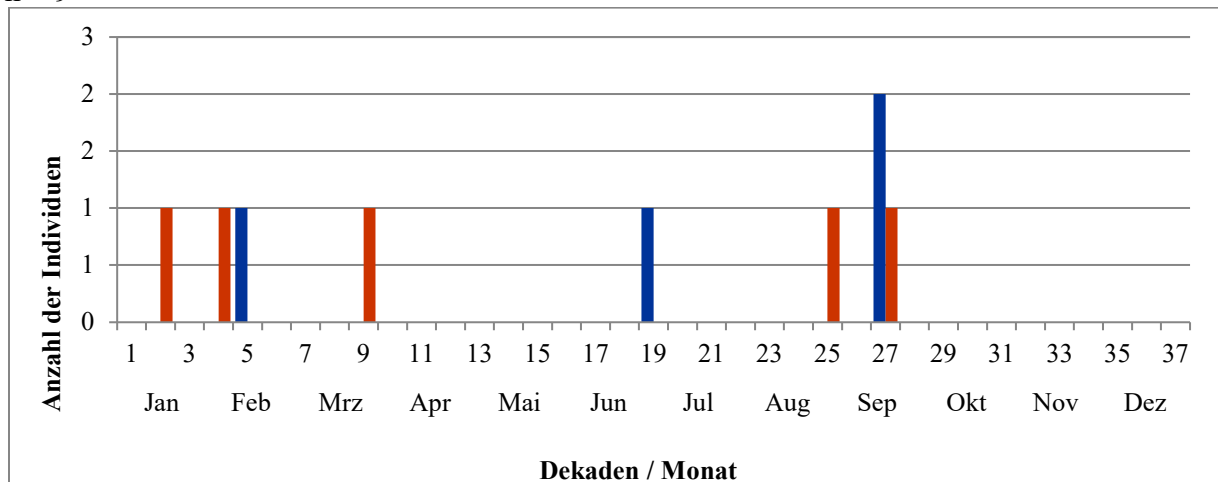
Fangzahlen je Dekade (ohne Brutstatus, ohne NFL und NJG)

n = 502



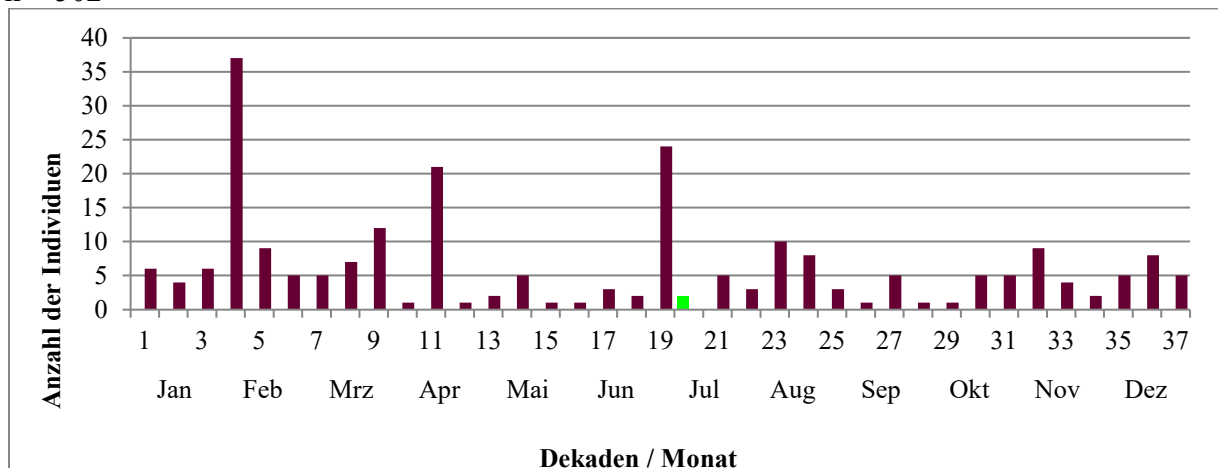
Fangzahlen je Dekade nach Geschlecht (♂: blau, ♀: rot), ohne Brutstatus, ohne NFL und NJG

n = 9

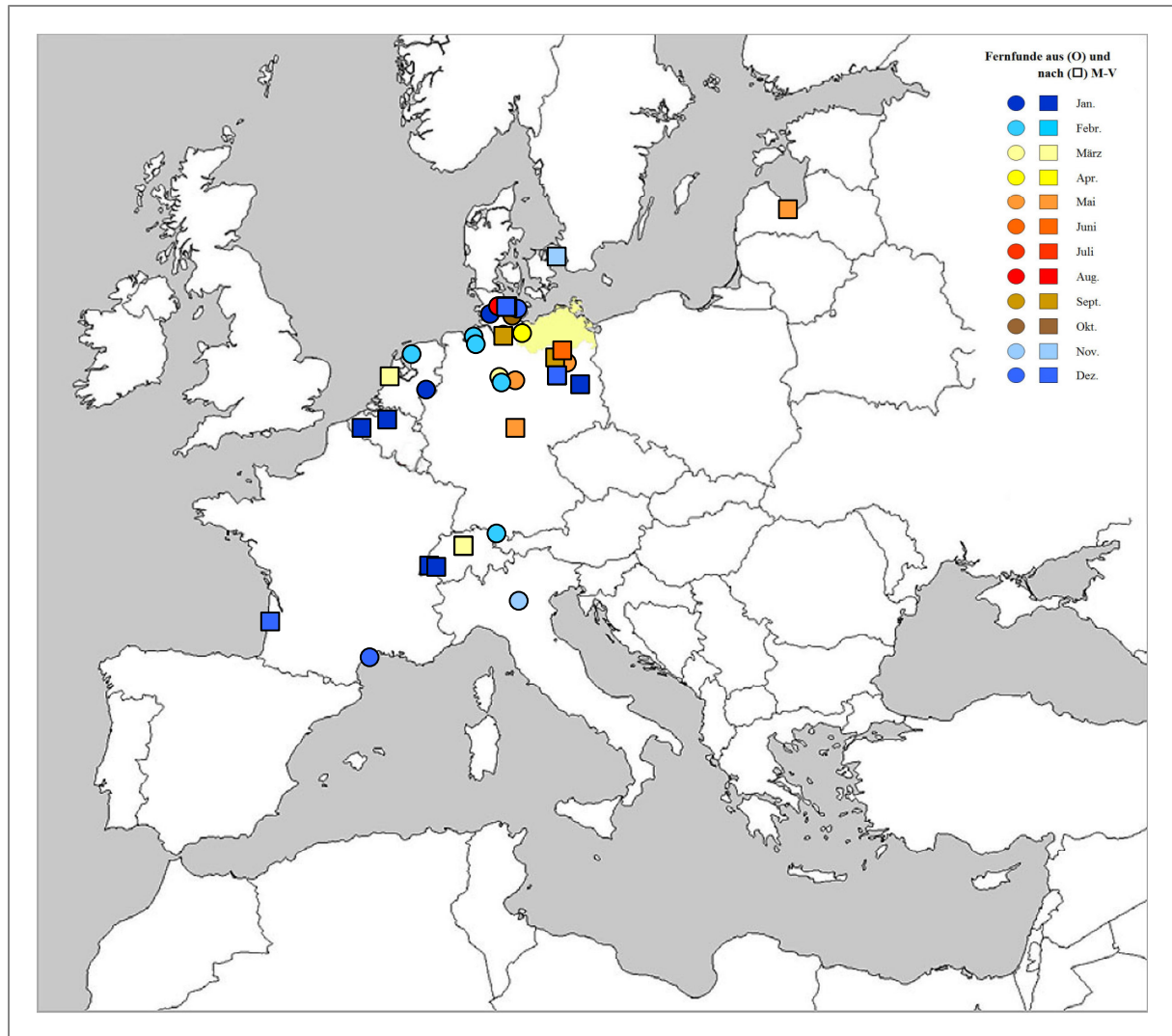


Fangzahlen je Dekade nach Alter (diesjährig: grün), ohne Brutstatus, ohne NFL und NJG

n = 502



Fernfunde



Statistik zu Wanderungen

durchschnittlicher Jahres-Erstfang:	17.02.
Durchzugsmedian Frühjahr:	27.01.
durchschnittlicher Jahres-Letzfang:	08.11.
Durchzugsmedian Herbst:	29.10.

größte Wiederfundentfernung: 1448 km

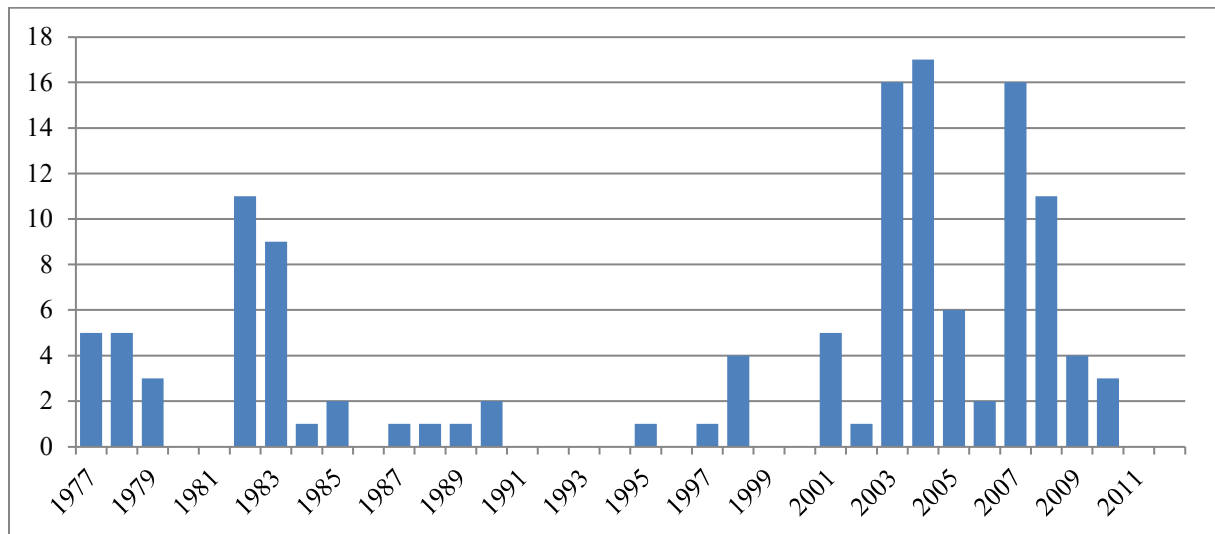
Teichhuhn (*Gallinula chloropus*)

Beringung- und Wiederfundstatistik

Anzahl Beringungen in Mecklenburg-Vorpommern: 128
 davon Anzahl pulli (nichtflügge Vögel, Nestlinge): 40
 davon ♂: 0 und ♀: 2



jährliche Beringungszahlen (seit der vollständigen digitalen Erfassung 1977)

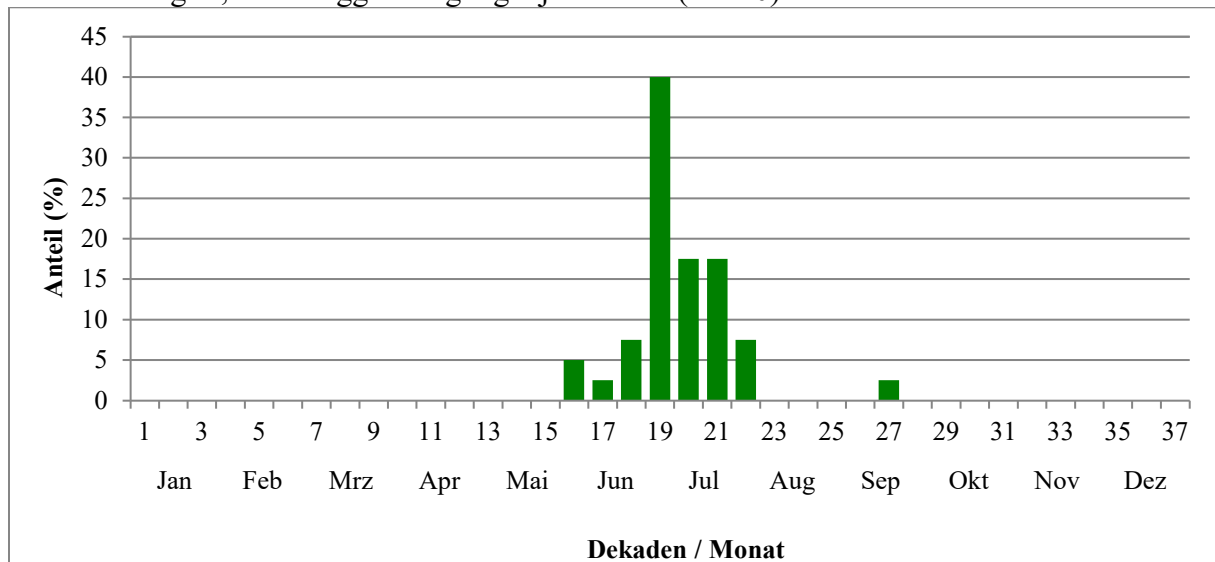


Wiederfunde von in M-V beringten Vögeln (1964 - 2012): 39
 Individuen: 9
 davon außerhalb von Mecklenburg-Vorpommern: 28
 davon in: 27 x Niederlande, 1 x Frankreich

Wiederfunde außerhalb von M-V beringter und in M-V wiedergefundener Vögel:
 Es liegen keine oder zu wenige Daten vor.

Reproduktion und Mortalität

Anzahl beringter, nichtflügender Jungvögel je Dekade (n = 40)

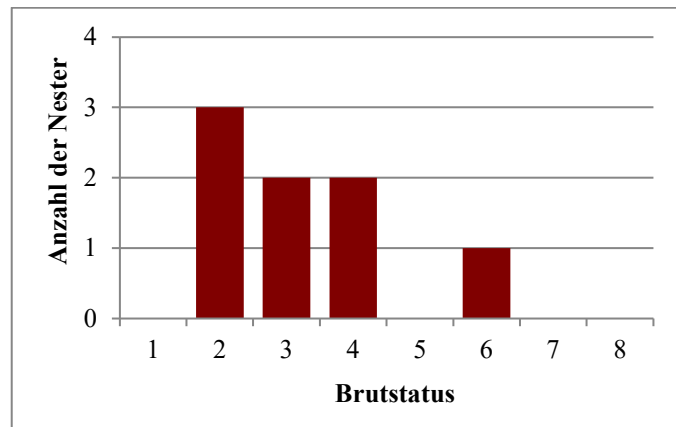


Median (Dekade) = 19



Reproduktion

Anzahl beringter Jungvögel je Nest
(n = 8 Nester) 22
Mittelwert: 3,25 Jungvögel
Maximalwert: 6 Jungvögel



Altersstruktur

Verteilung der Lebensjahre (per 1. Juli) von tot gefundenen Vögeln, die nestjung bzw. im 1. Jahr in Mecklenburg-Vorpommern beringt wurden (n = 2)

Lebensjahr	Anzahl
1	2

Höchstalter aus allen Wiederfunden: 2 Jahre
Zweitältester Vogel: 1 Jahr, 10 Monate
mittleres Totfund-Lebensjahr: 1,0

Verlustursachen

Verteilung der Todesursachen von in Mecklenburg-Vorpommern beringten oder wiedergefundenen Vögeln (n = 5)

Anteil der Totfunde "ohne bekannte Verlustursache": 20,0 %

Anthropogene Verlustursachen: 40,0 %

Verteilung der bekannten Verlustursachen:

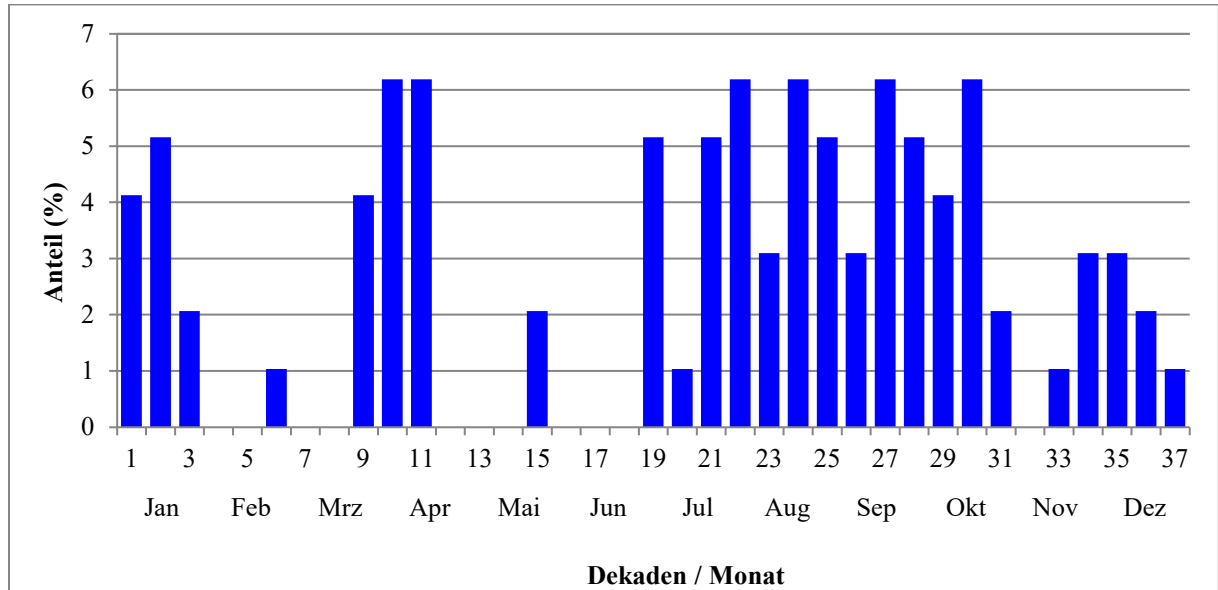
Ursache	Anzahl
Abschuss	1
Straßenverkehr	1
Beute von Haustier	1
Beute von (Greif-)Vögeln	1



Wanderungen und Phänologie

Fangzahlen je Dekade (ohne Brutstatus, ohne NFL und NJG)

n = 97

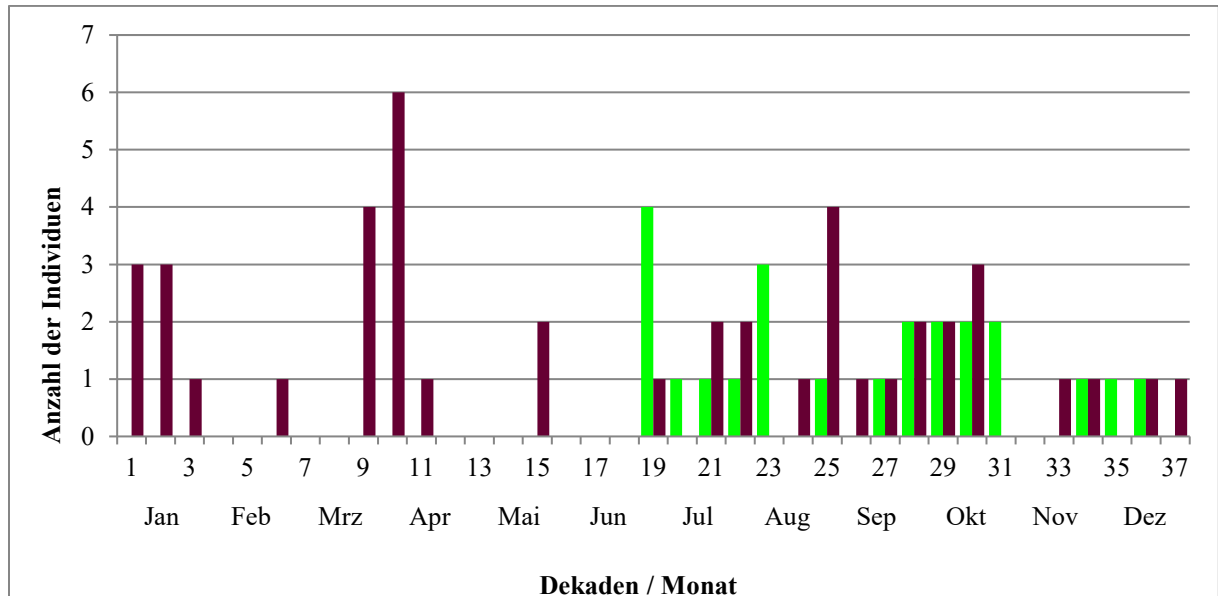


Fangzahlen je Dekade nach Geschlecht (♂: blau, ♀: rot), ohne Brutstatus, ohne NFL und NJG

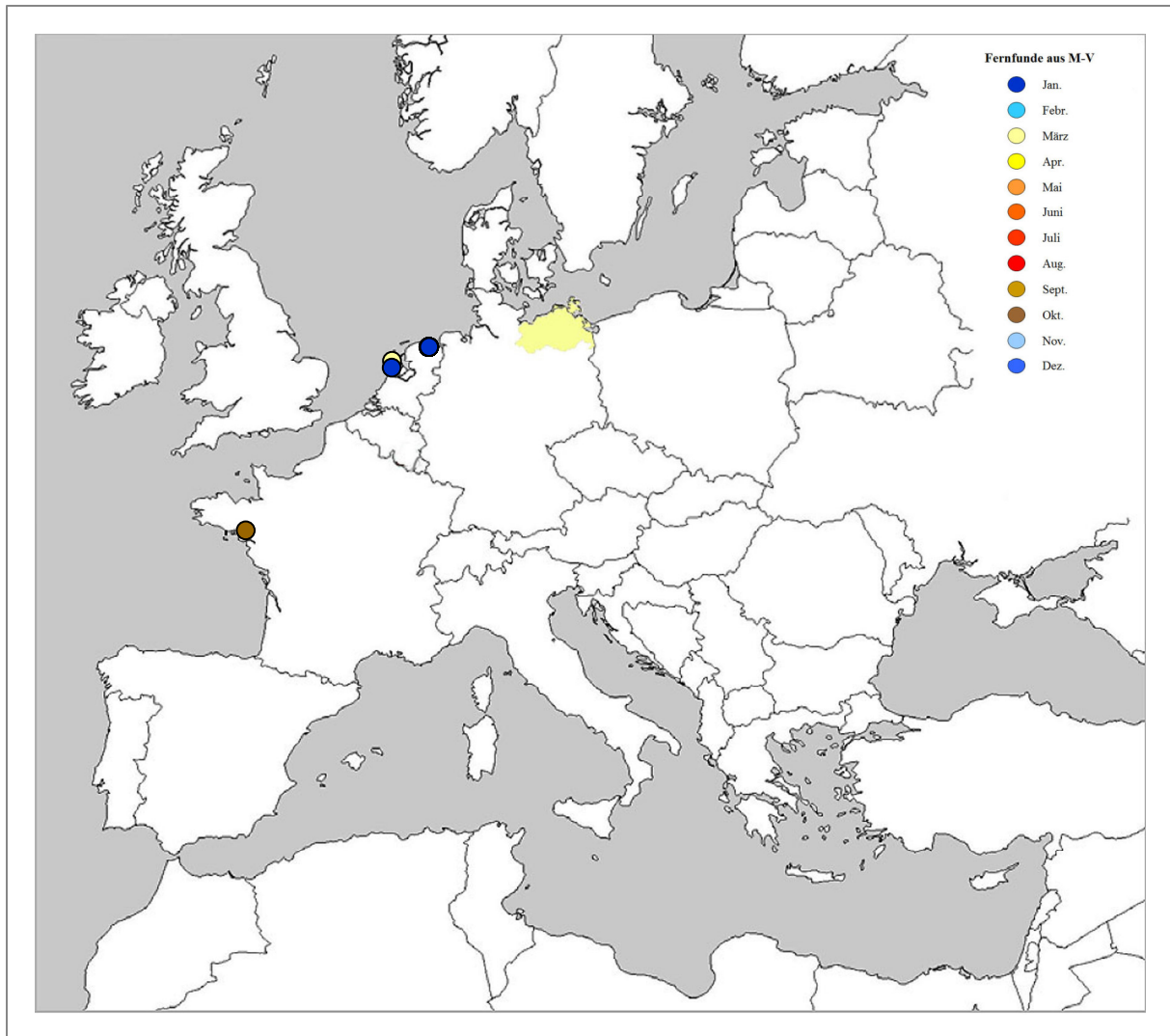
Es liegen keine oder zu wenige Daten vor.

Fangzahlen je Dekade nach Alter (diesjährig: grün), ohne Brutstatus, ohne NFL und NJG

n = 97



Fernfunde



Statistik zu Wanderungen

durchschnittlicher Jahres-Erstfang:	02.02.
Durchzugsmedian Frühjahr:	15.03.
durchschnittlicher Jahres-Letzfang:	04.11.
Durchzugsmedian Herbst:	25.10.

größte Wiederfundentfernung: 1185 km

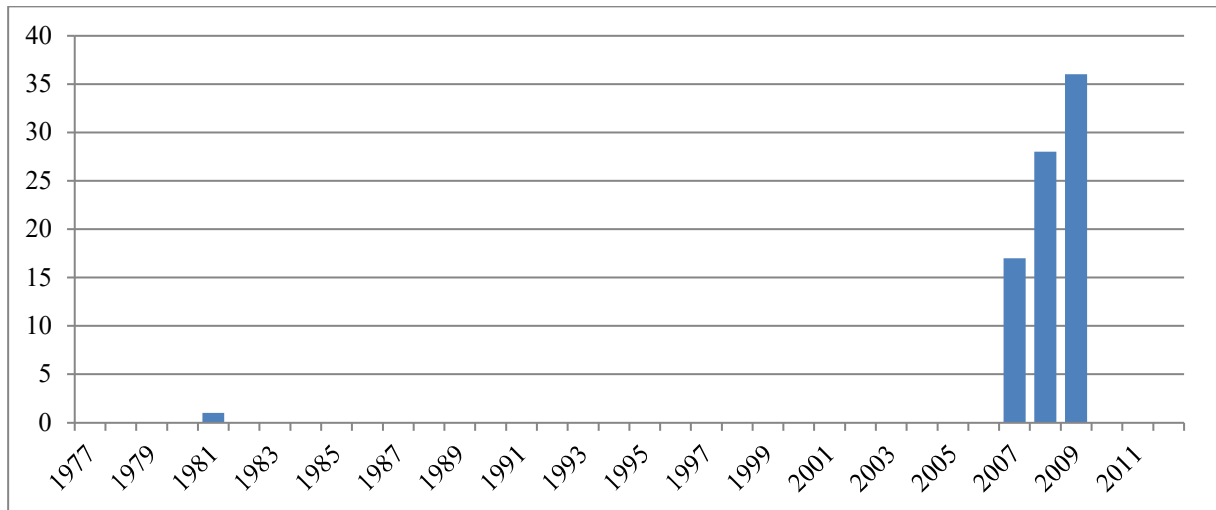


Kleines Sumpfhuhn (*Porzana parva*)

Beringung- und Wiederfundstatistik

Anzahl Beringungen in Mecklenburg-Vorpommern: 82
davon Anzahl pulli (nichtflügge Vögel, Nestlinge): 4
davon ♂: 26 und ♀: 47

jährliche Beringungszahlen (seit der vollständigen digitalen Erfassung 1977)



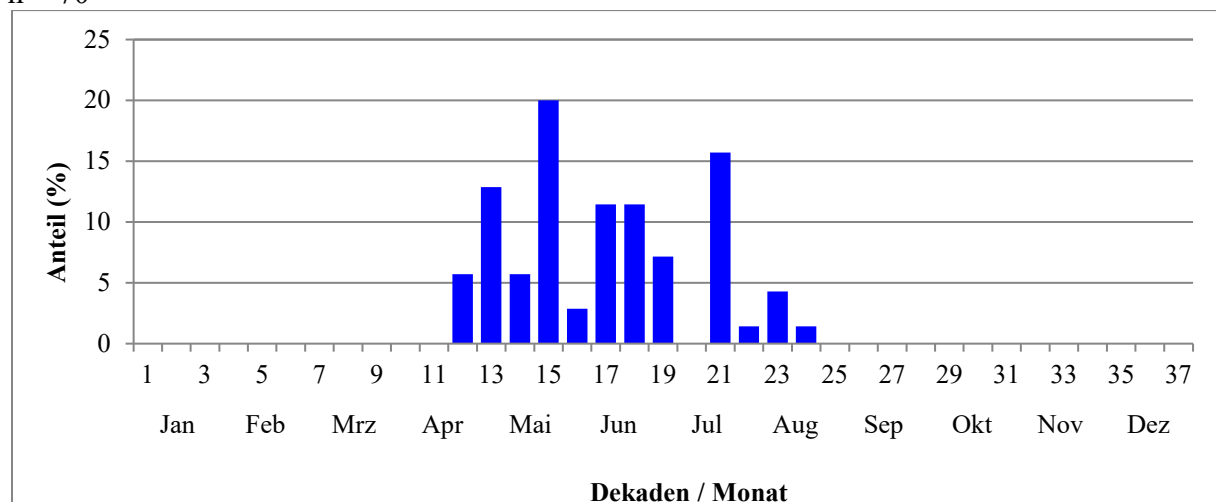
Wiederfunde von in M-V beringten Vögeln (1964 - 2012): 6
Individuen: 4

Reproduktion und Mortalität

Anzahl beringter, nichtflügger Jungvögel je Dekade (n = 4)
Median (Dekade) = 17

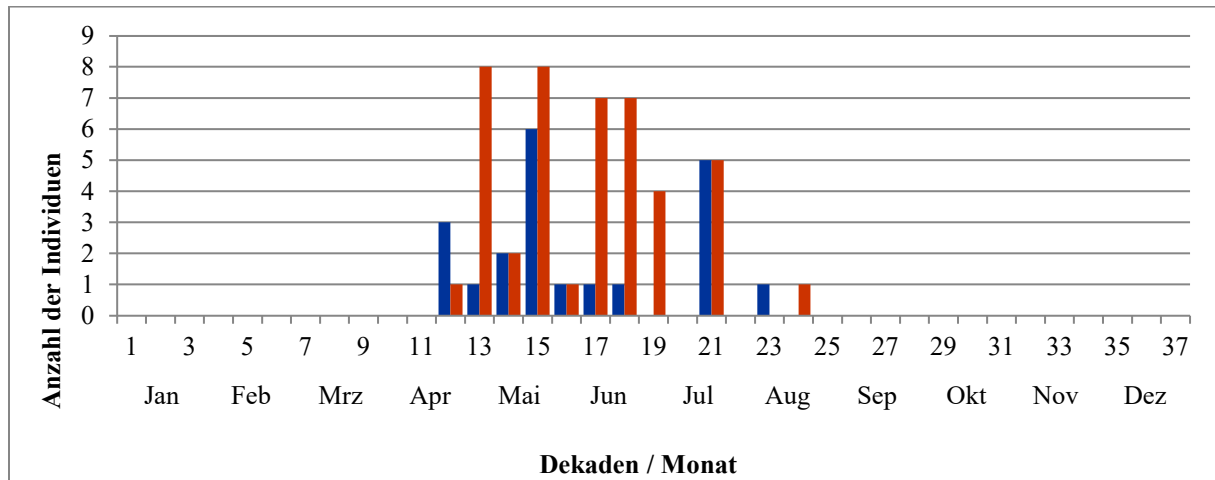
Wanderungen und Phänologie

Fangzahlen je Dekade (ohne Brutstatus, ohne NFL und NJG)
n = 70

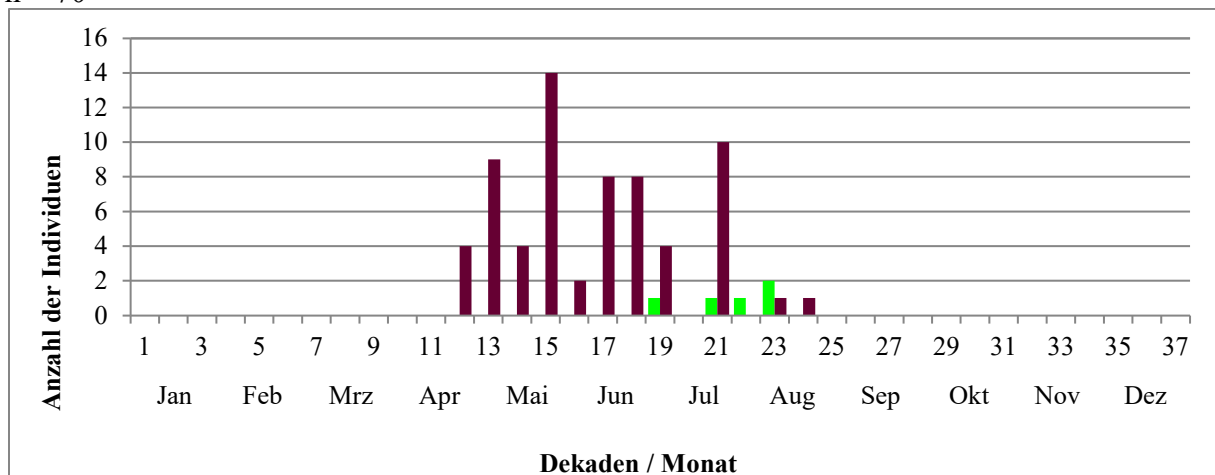




Fangzahlen je Dekade nach Geschlecht (♂: blau, ♀: rot), ohne Brutstatus, ohne NFL und NJG
n = 65



Fangzahlen je Dekade nach Alter (diesjährig: grün), ohne Brutstatus, ohne NFL und NJG
n = 70



Statistik zu Wanderungen

durchschnittlicher Jahres-Erstfang: 26.04.

Durchzugsmedian Frühjahr: 20.05.

größte Wiederfundentfernung: 0 km

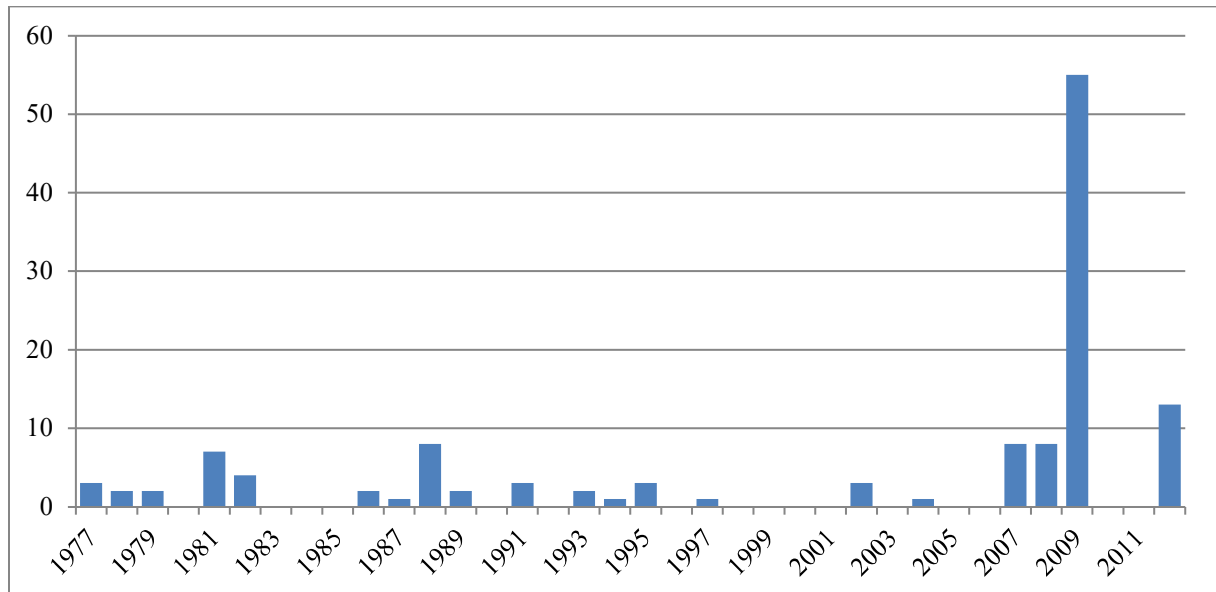


Tüpfelsumpfhuhn (*Porzana porzana*)

Beringung- und Wiederfundstatistik

Anzahl Beringungen in Mecklenburg-Vorpommern: 129
davon Anzahl pulli (nichtflügge Vögel, Nestlinge): 8
davon ♂: 26 und ♀: 6

jährliche Beringungszahlen (seit der vollständigen digitalen Erfassung 1977)



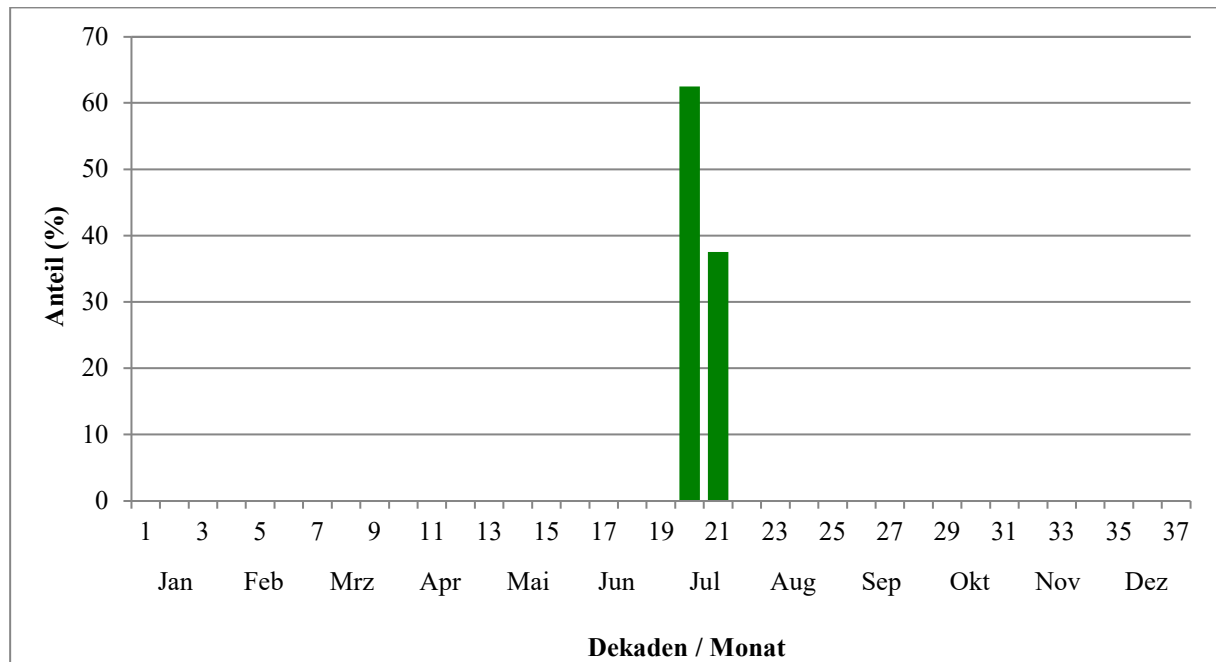
Wiederfunde von in M-V beringten Vögeln (1964 - 2012): 6
Individuen: 5
davon außerhalb von Mecklenburg-Vorpommern: 1
davon in: 1 x Belgien

Wiederfunde außerhalb von M-V beringter und in M-V
wiedergefundener Vögel: 1
Individuen: 1
davon aus: 1 x Deutschland



Reproduktion und Mortalität

Anzahl beringter, nichtflügger Jungvögel je Dekade (n = 8)



Median (Dekade) = 20

Verlustursachen

Verteilung der Todesursachen von in Mecklenburg-Vorpommern beringten oder wiedergefundenen Vögeln (n = 2)

Anteil der Totfunde "ohne bekannte Verlustursache": 50,0 %

Anthropogene Verlustursachen: 50,0 %

Verteilung der bekannten Verlustursachen:

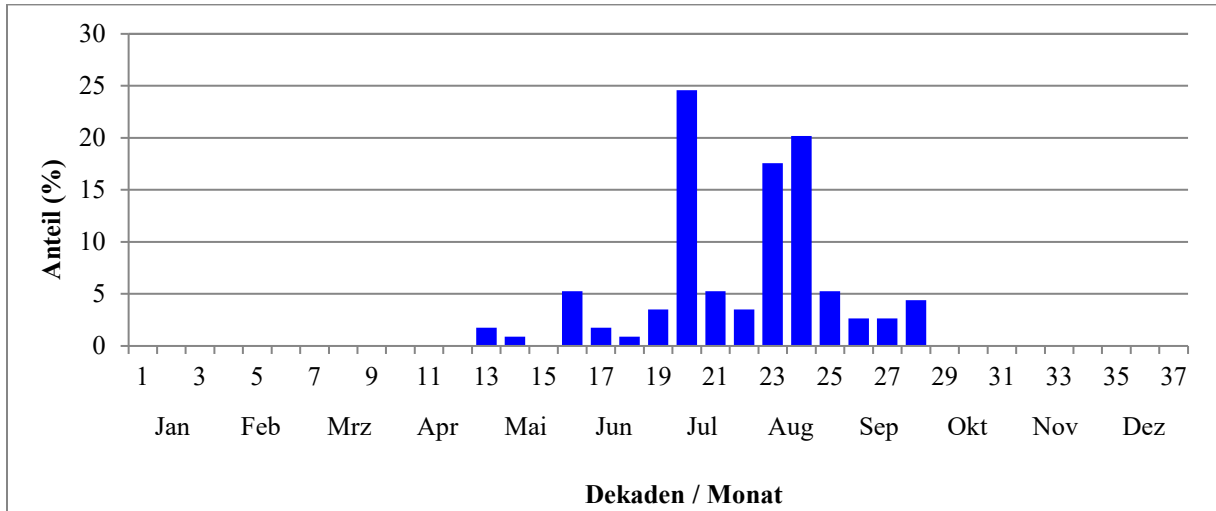
Ursache	Anzahl
Straßenverkehr	1



Wanderungen und Phänologie

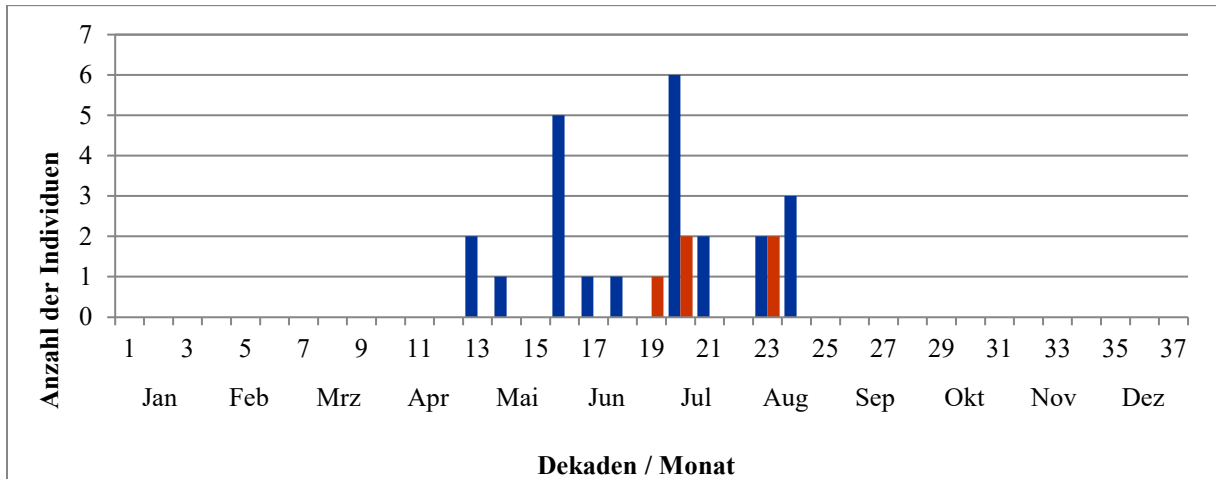
Fangzahlen je Dekade (ohne Brutstatus, ohne NFL und NJG)

n = 114



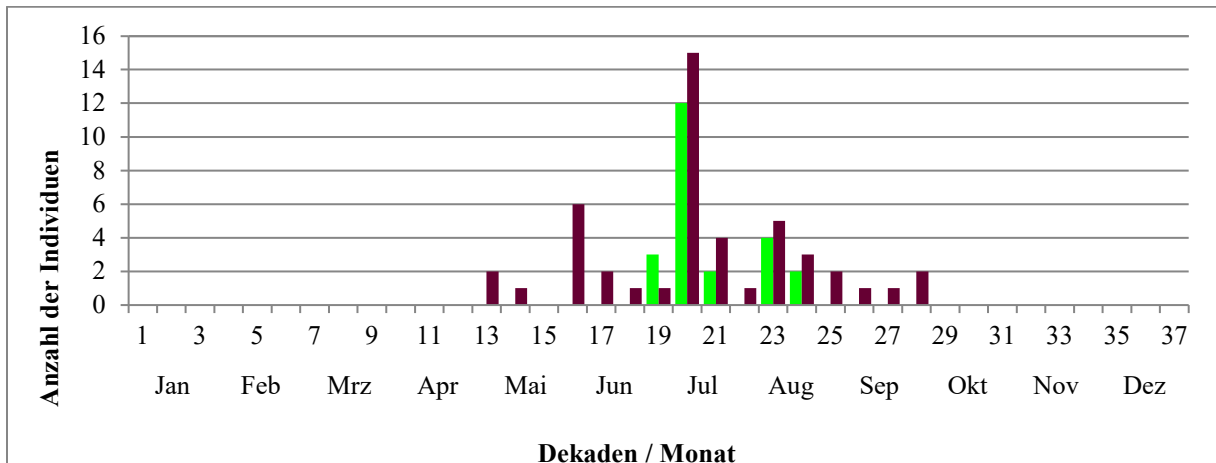
Fangzahlen je Dekade nach Geschlecht (♂: blau, ♀: rot), ohne Brutstatus, ohne NFL und NJG

n = 28

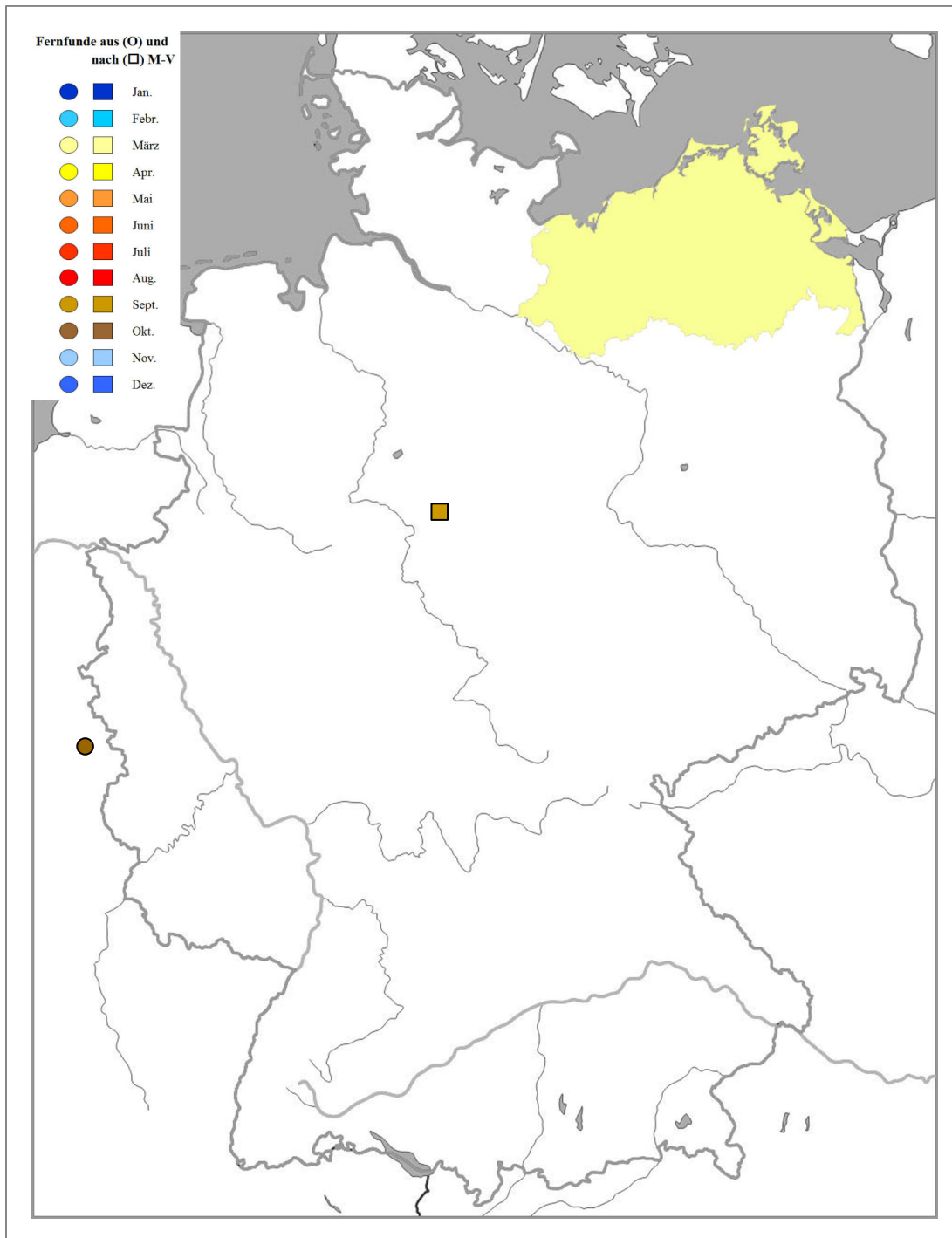


Fangzahlen je Dekade nach Alter (diesjährig: grün), ohne Brutstatus, ohne NFL und NJG

n = 114



Fernfunde



Statistik zu Wanderungen

durchschnittlicher Jahres-Erstfang:	09.05.
durchschnittlicher Jahres-Letzfang:	22.09.
größte Wiederfundentfernung:	560 km

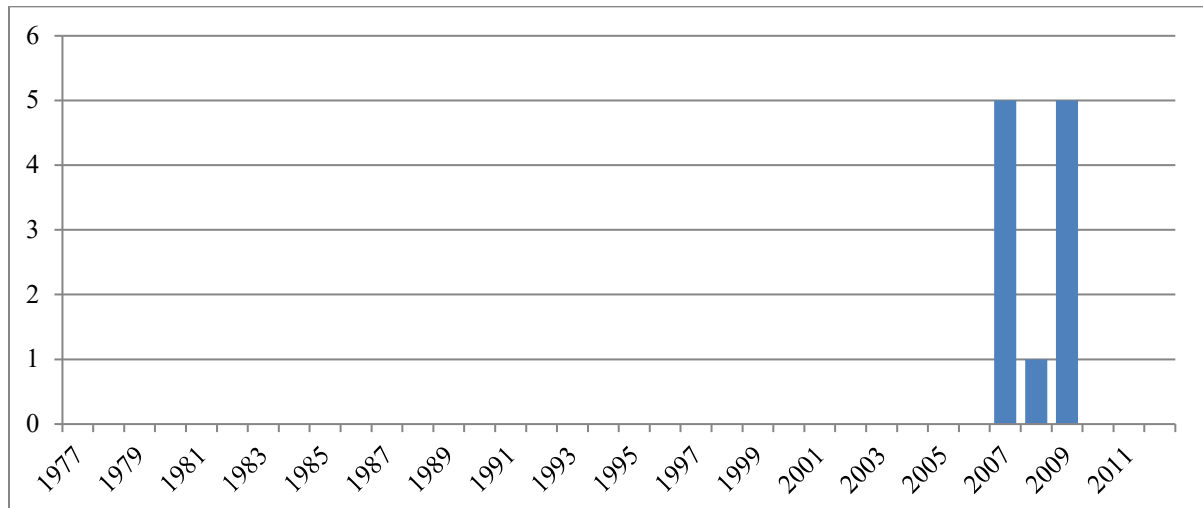


Zwergsumpfhuhn (*Porzana pusilla*)

Beringung- und Wiederfundstatistik

Anzahl Beringungen in Mecklenburg-Vorpommern: 11
davon Anzahl pulli (nichtflügge Vögel, Nestlinge): 4
davon ♂: 3 und ♀: 1

jährliche Beringungszahlen (seit der vollständigen digitalen Erfassung 1977)



Wiederfunde von in M-V beringten Vögeln (1964 - 2012):
Es liegen keine oder zu wenige Daten vor.

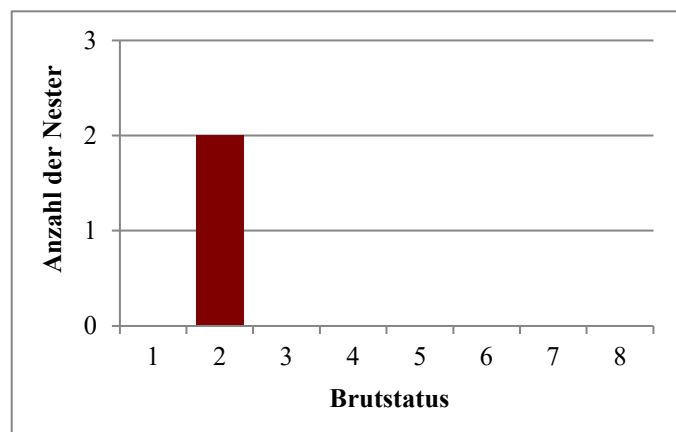
Wiederfunde außerhalb von M-V beringter und in M-V wiedergefundener Vögel:
Es liegen keine oder zu wenige Daten vor.

Reproduktion und Mortalität

Anzahl beringter, nichtflügger Jungvögel je Dekade (n = 4)
Median (Dekade) = 21

Reproduktion

Anzahl beringter Jungvögel je Nest
(n = 2 Nester) 3
Mittelwert: 2,0 Jungvögel
Maximalwert: 2 Jungvögel

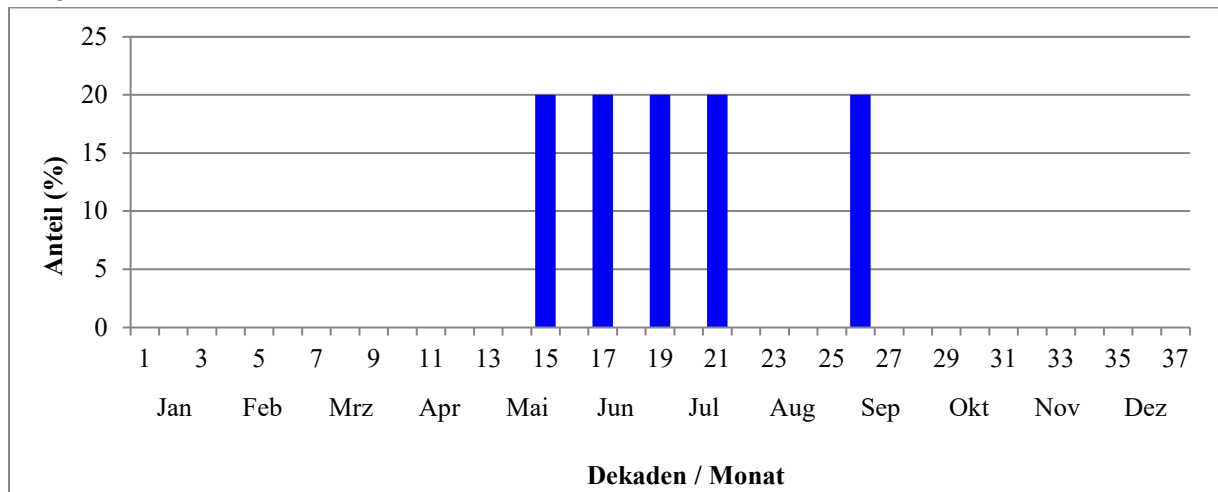




Wanderungen und Phänologie

Fangzahlen je Dekade (ohne Brutstatus, ohne NFL und NJG)

n = 5



Fangzahlen je Dekade nach Geschlecht (♂: blau, ♀: rot), ohne Brutstatus, ohne NFL und NJG n = 2

Fangzahlen je Dekade nach Alter (diesjährig: grün), ohne Brutstatus, ohne NFL und NJG n = 5

Statistik zu Wanderungen

durchschnittlicher Jahres-Erstfang: 29.05.

durchschnittlicher Jahres-Letzfang: 10.09.

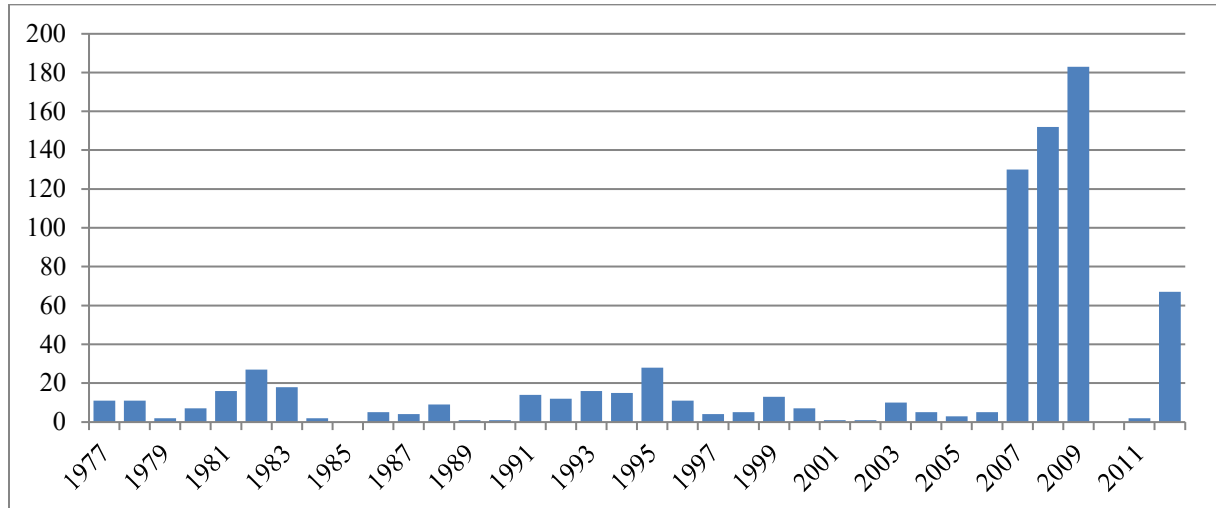


Wasserralle (*Rallus aquaticus*)

Beringung- und Wiederfundstatistik

Anzahl Beringungen in Mecklenburg-Vorpommern: 798
davon Anzahl pulli (nichtflügge Vögel, Nestlinge): 232
davon ♂: 140 und ♀: 80

jährliche Beringungszahlen (seit der vollständigen digitalen Erfassung 1977)

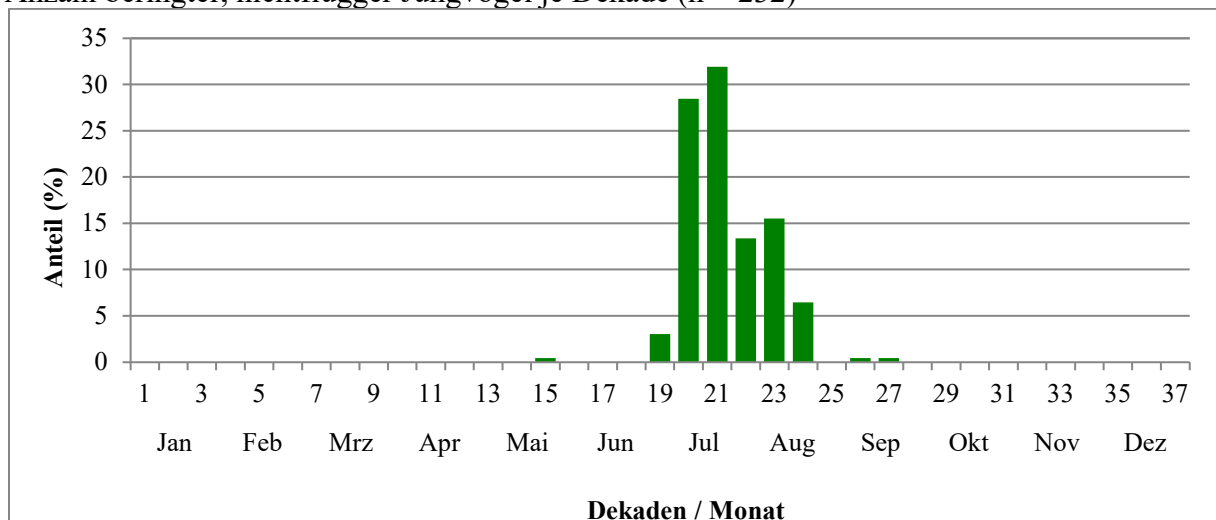


Wiederfunde von in M-V beringten Vögeln (1964 - 2012): 45
Individuen: 41
davon außerhalb von Mecklenburg-Vorpommern: 3
davon in: 1 x Deutschland, 1 x Frankreich, 1 x Großbritannien

Wiederfunde außerhalb von M-V beringter und in M-V
wiedergefundener Vögel: 1
Individuen: 1
davon aus: 1 x Niederlande

Reproduktion und Mortalität

Anzahl beringter, nichtflügler Jungvögel je Dekade (n = 232)

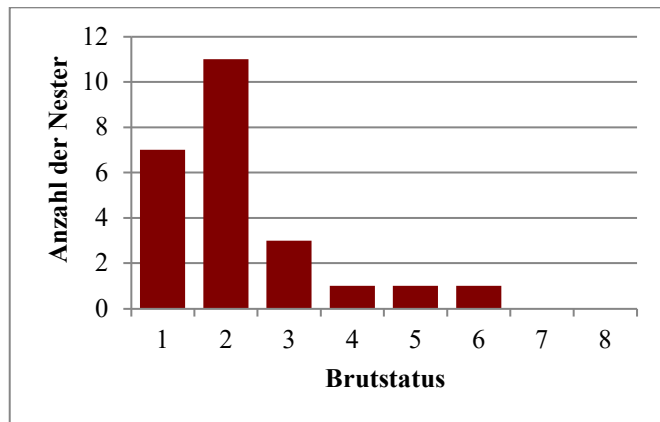




Median (Dekade) = 21

Reproduktion

Anzahl beringter Jungvögel je Nest
(n = 24 Nester) 52
Mittelwert: 2,21 Jungvögel
Maximalwert: 6 Jungvögel



Altersstruktur

Verteilung der Lebensjahre (per 1. Juli) von tot gefundenen Vögeln, die nestjung bzw. im 1. Jahr in Mecklenburg-Vorpommern beringt wurden (n = 2)

Lebensjahr	Anzahl
1	1
2	1

Höchstalter aus allen Wiederfunden: 1 Jahr, 6 Monate
Zweitältester Vogel: 1 Jahr
mittleres Totfund-Lebensjahr: 1,5

Verlustursachen

Verteilung der Todesursachen von in Mecklenburg-Vorpommern beringten oder wiedergefundenen Vögeln (n = 4)

Anteil der Totfunde "ohne bekannte Verlustursache": 50,0 %

Anthropogene Verlustursachen: 25,0 %

Verteilung der bekannten Verlustursachen:

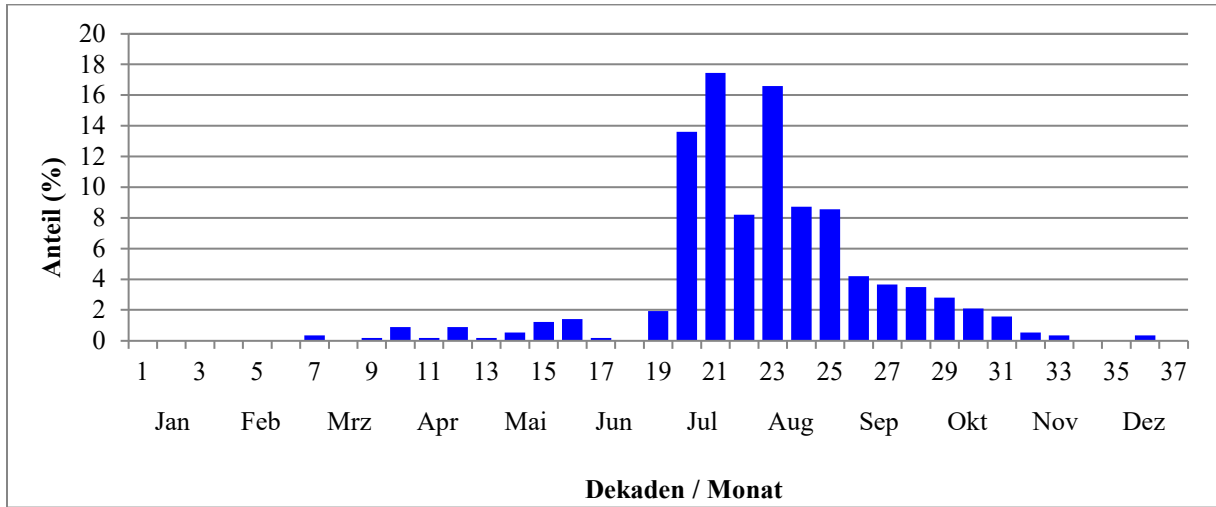
Ursache	Anzahl
Beute menschlicher Nachstellung	1
Beute von (Greif-)Vögeln	1



Wanderungen und Phänologie

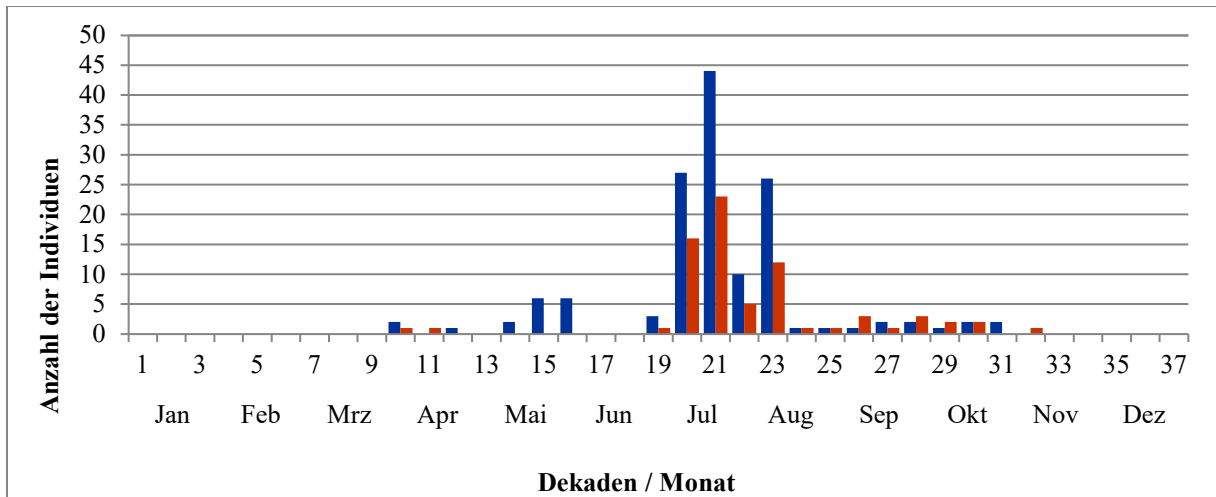
Fangzahlen je Dekade (ohne Brutstatus, ohne NFL und NJG)

n = 573



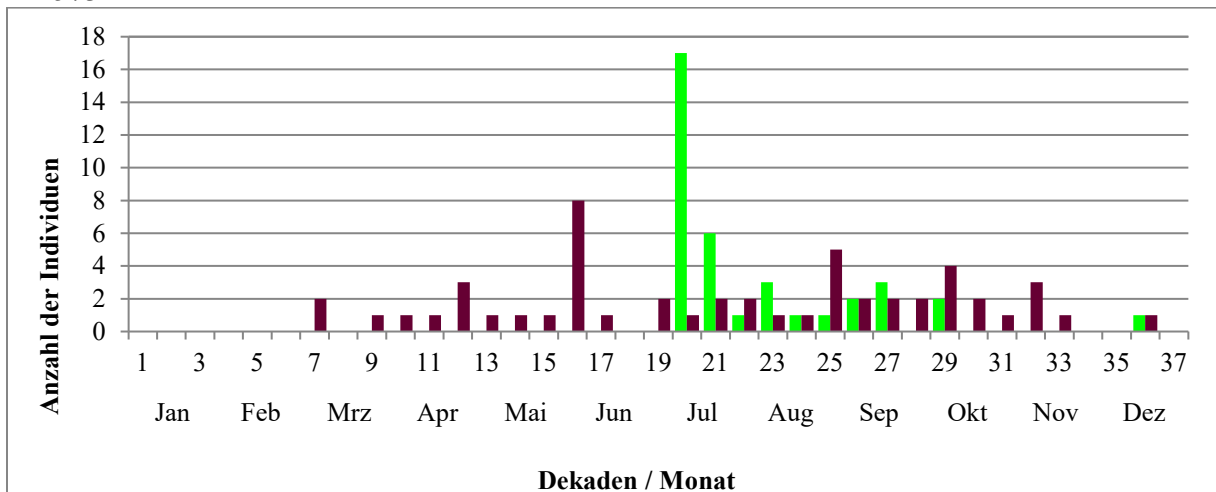
Fangzahlen je Dekade nach Geschlecht (♂: blau, ♀: rot), ohne Brutstatus, ohne NFL und NJG

n = 212

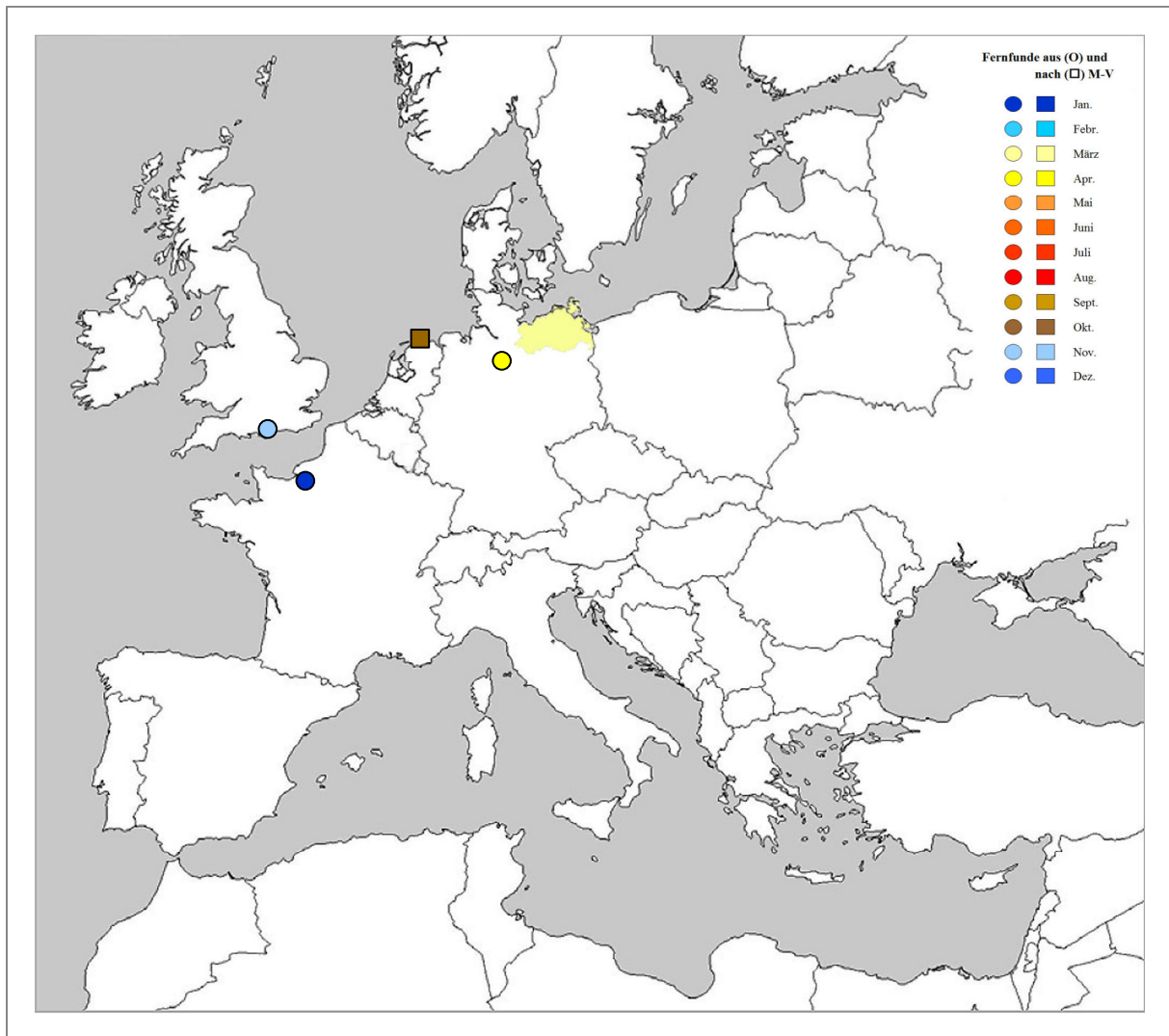


Fangzahlen je Dekade nach Alter (diesjährig: grün), ohne Brutstatus, ohne NFL und NJG

n = 573



Fernfunde



Statistik zu Wanderungen

durchschnittlicher Jahres-Erstfang:	02.04.
Durchzugsmedian Frühjahr:	16.05.
durchschnittlicher Jahres-Letzfang:	21.10.
Durchzugsmedian Herbst:	24.09.

größte Wiederfundentfernung: 1048 km