

Bemerkenswerte avifaunistische Beobachtungen aus Mecklenburg-Vorpommern – Jahresbericht für 2020

Frank Vökler

(Zusammengestellt im Auftrag der Ornithologischen Arbeitsgemeinschaft Mecklenburg-Vorpommern e. V.)

Neben vielen spannenden Beobachtungen gab es auch 2020 wieder einige besonders zu erwähnende Nachweise. Im Folgenden eine kurzgefasste Auswahl.

Im Januar gelang der Erstnachweis einer Pazifiktrauerente für MV in der Tromper Wiek. Im Juni durchflog ein Alpensegler das Warnowtal, wobei der erst neunte Nachweis dieser Art für MV erbracht wurde. Einige Tage lang hielt sich auf Langenwerder ein Weißbürzel-Strandläufer auf (sechster Nachweis für MV). Mit dem Totfund eines Sturmwellenläufers auf der Greifswalder Oie wurde der 18. Nachweis für MV erbracht. Der sich bereits seit Februar 2019 im Land aufhaltende Mönchsgeier blieb noch bis in den März 2020 auf Rügen.

Nur durch die Ortungskoordinaten eines besenderten Kaiseradlers, der im Vorjahr in Österreich in einer Wildbrut geschlüpft war, konnte diese Art erstmals für unser Bundesland bestätigt werden. Von der Greifswalder Oie kamen wiederum erfreuliche Nachrichten über ornithologische Seltenheiten. So gelangen der vierte Nachweis einer Kurzzehenlerche, der sechste Nachweis eines Bartlaubsängers und der vierte Nachweis eines Iberienzilpzalps dort für unser Land. Weiterhin wurde der zweite Feldrohrsänger gefangen und beringt. Zudem gelang der zweite Nachweis des Buschspötters für MV. Nach dem Erstnachweis 1942 wurde im September eine zweite Erddrossel für MV belegt. Das im Oktober gefangene junge Weibchen eines Rubinkehlchens stellte sogar erst den zweiten Nachweis für Deutschland dar. Und schließlich wurde auf dem Riether Werder eine weitere Brut der Zitronenstelze für unser Bundesland beobachtet, womit die weitere, wenn auch zögerliche Expansion dieser Art nach Westen belegt wird.

Soweit die Beobachtungen von meldepflichtigen Arten in den folgenden Bericht aufgenommen wurden, sind diese durch die Avifaunistische Kommission Mecklenburg-Vorpommern (AKMV) bzw. von der Deutschen

Avifaunistischen Kommission (DAK) geprüft und anerkannt. Für die stets sehr unkomplizierte Zusammenarbeit mit der DAK sei an dieser Stelle insbesondere Christopher König gedankt.

Nicht eingereichte Beobachtungen und Nachweise von Arten und Unterarten, die gemäß den Listen der DAK bzw. der AKMV prüfungspflichtig sind, fanden keine Berücksichtigung. Meldungen, die nicht ausreichend dokumentiert sind und somit abgelehnt worden sind, werden im Anhang III gelistet (ohne Nennung der Beobachter).

Bei der systematischen Anordnung sowie der Benennung der deutschen und der wissenschaftlichen Namen wurde der aktuellen Liste von Barthel und Krüger (2019) gefolgt. Es gab dort wiederum einige wenige deutsche Namensanpassungen, z. B. Dunkelwasserläufer gegenüber Dunkler Wasserläufer. Die alten Bezeichnungen wurden in Klammern hinter die wissenschaftlichen Namensbezeichnungen gesetzt. Bei Änderungen der wissenschaftlichen Namensbezeichnungen wurde nur die aktuelle Bezeichnung verwendet, dies betrifft insbesondere Änderungen in der Gattungszuordnung/-bezeichnung.

Im Text werden folgende Abkürzungen verwendet: M = Männchen; W = Weibchen; Ind. = Individuum; BP = Brutpaar; BV = Brutverdacht; sM = singendes Männchen; rM = rufendes Männchen; rW = rufendes Weibchen; weibchenfarbig = wbf.; ad. = Altvogel; subad. = fast ausgefärbt; pull. = Dunenjungen; njg. = nestjung; nfl. = nicht flügge; juv. = Jungvogel; immat. = unausgefärbt; dj. = diesjährig; ndj. = nicht diesjährig; vj. = vorjährig; 1er S = 1. Sommerkleid; 1er W = 1. Winterkleid; K1 = 1. Kalenderjahr; K2 = 2. Kalenderjahr usw.; PK = Prachtkleid; SK = Schlichtkleid; ÜK = Übergangskleid; JK = Jugendkleid; PK>SK = vom Prachtkleid ins Schlichtkleid mauernd; RP = Revierpaar; HPa = Horstpaare alle; HPm = Horstpaare mit Jungen; dz. = durchziehend; gef.

u. ber. = gefangen und beringt; N = Nord; E = Ost; S = Süd; W = West usw.; MESZ = Mitteleuropäische Sommerzeit; AWZ = Ausschließliche Wirtschaftszone; NLP = Nationalpark; NSG = Naturschutzgebiet; Mitt. = Mitteilung; WVZ = Wasservogelzählung; FG = Fachgruppe; RHB = Regenrückhaltebecken; PVA = Photovoltaikanlage; EB = Erstbeobachtung; SB = Sangesbeginn; LB = Letztbeobachtung. Die Großbuchstaben hinter den jeweiligen Beobachtungsorten (z. B. Johannishofer Wiesen/VG) sind die Abkürzungen der Kfz.-Kennzeichen der Landkreise und kreisfreien Städte entsprechend der Kreisgebietsreform vom September 2011. Abgewichen wurde hierbei nur bei Nachweisen auf der Insel Rügen (RÜG). Sofern die Ortsangabe hinsichtlich der Bezeichnung eindeutig ist, wurde auf eine Angabe des Landkreises verzichtet, z. B.: Langenwerder, Greifswalder Oie u.a.

Die Anzahl der gemeldeten Beobachtungen in den Poldern, besonders im Trebel- und Peenetal, hat in den letzten Jahren stark zugenommen. Folgende nachstehend genannten Polder wurden von den Beobachtern unter verschiedenen Namen mitgeteilt: Große Rosin/MSE (Große Rosinwiesen am Westufer des Kummerower Sees), Polder Levin/MSE (Polder Upost, Polder Zarnekow, Polder Zarnekow – Upost, Polder Levin), Polder Murchin/VG (Murchiner Wiesen), Polder Johannishof/VG (Johannishofer Wiesen, auch Immenstädter Polder), Polder Bugewitz/VG (Bugewitzer Wiesen).

Für diesen Jahresbericht wurde auch wieder die aktuelle Literatur ausgewertet. Zahlreiche Ornithologen aus Mecklenburg-Vorpommern und aus anderen Bundesländern haben ihre Beobachtungen übermittelt. Ebenso wurden die Datenbanken von www.ornitho.de und www.oamv.de ausgewertet. Vom Verein Langenwerder zum Schutz der Wat- und Wasservögel e. V., von den Arbeitsgruppen und Fachgruppen aus Ludwigslust, Parchim, Güstrow, Waren, Röbel, Neubrandenburg, Greifswald, Ueckermünde und der Insel Usedom wurden zum Teil recht umfangreiche Mitteilungsblätter, Rundschreiben, Jahres- und Sammelberichte zur Verfügung gestellt. Die Ergebnisse der Wasservogelzählungen 2019/20 wurden durch M. Lange (BIOM) im Auftrag des Landesamtes für Umwelt, Naturschutz und Geologie Mecklenburg-Vorpommern (LUNG)

zusammengestellt. Den vom Förderverein für Naturschutzarbeit Uecker-Randow-Region e. V. herausgegebenen Jahresbericht 2020 für das NSG Altwarper Binnendünen, Neuwarper See und Riether Werder stellte F. Joisten zur Verfügung. Weiterhin wurde der von Herrn M. Tetzlaff im Auftrag der Deutschen Wildtierstiftung erarbeitete Zoologische Beobachtungsbericht 2020 für Klepelshagen und das NSG Galenbecker See sowie für die Uecker-Randow-Region eingesehen. Ebenso konnte der für das LUNG MV erstellte Schreiadlerbericht 2020 ausgewertet werden.

Allen oben angeführten und im Jahresbericht genannten sowie ungenannten Mitarbeitern und Beobachtern sei hiermit herzlich gedankt. Insbesondere möchte ich auch für die Bereitstellung von Fotos danken, wodurch der Bericht interessanter wird und zugleich ein Beleg für den entsprechenden Nachweis vorliegt!

Kritische Hinweise und Ergänzungen sind ausdrücklich erwünscht!

Beobachtungen

Wachtel *Coturnix coturnix*

Heimzug/EB: 22. April 1 rM Steesow/LUP (R. Ebert) und 1 rM Friedrichsruhe/LUP (E. Haseloff).

Wegzug/LB: 11. Sept. 1 ruf. NO Wieck/VR (R. Kiontke).

Ringelgans *Branta bernicla*

Sommer: 14. Juli 1 Insel Koos/VG (T. Huttschenreiter); 20. Juli 1 Karrendorfer Wiesen/VG (M. Heindl); 10. Aug. 1 Bessin/Hiddensee (M. Rohde); 24. Aug. 1 Mittelsee bei Spyker/RÜG (T. Heinicke).

Max. Ansammlung: 05. April 380 Langenwerder (D. Brenning).

Pazifische Ringelgans *Branta bernicla nigricans*

24. Okt. 1 Darßer Ort vor der Einfahrt Nothafen (U. Fischer).

Rothalsgans *Branta ruficollis*

Winter/Heimzug: Friedländer Große Wiese/VG: 01./02. Jan. 1, am 05.-11. Jan. dann 3 (J. Henke, M. Tenhaeff, M. Tetzlaff, T. Heinicke), dann 16. Jan.-17. Febr. 1, am 04. Febr. zudem 2 bei Gehren/VG (P. Weber, M. Tetzlaff u.a.), 04. März 2, 11. März 4 (M. Tenhaeff), 19. März

2 (J. Henke); Bargischer Wiesen/VG: 03. Jan. 1 (A. Fiebelkorn, T. Heinicke, J. Mohnhaupt), dann 12. Jan. 2 (H. Blunk), 18. Jan. 2, dav. 1 ad. (B. Schirmeister); 09. Jan. 1 Basedow/MSE (T. Heinicke); 18. Jan. 2 Rusch/Lewitz (T. Heinicke); Thurbruch bei Labömitz/Kachlin, Ulrichshorst bzw. Zirchow/Usedom: 28. Jan. 1 immat. (O. Wenzel), 01./02. Febr. je 1 immat. (B. Schirmeister), 03. Febr. 1 ad. und 1 immat. (O. Wenzel), 14. Febr. 1 immat. (O. Wenzel), 15. Febr. 1 immat. (B. Schirmeister), 09. bzw. 14. Febr. je 1 (C. Baier bzw. J. Hellmuth); 13. März 2 Zingst/VR (W. Fischer); 29. Febr. 1 ad. Hohendorf/VG (O. Wenzel).

Wegzug/Winter: 24. Okt. 1 nordwestlich Saggard/RÜG (T. Heinicke); 01. Nov. 1 nordwestlich Aschersleben/VG (K.-D. Stegemann); 08.-16. Nov. 1 K2 bei Wampen/VG (M. Heindl, P. Rau, M. Papadopoulos, C. Umlauf, D. Lehnau, K. Oetke, S. Hill, J. Köhler u.a.); 16. Nov. 1 K2 (anderes Ind. als das in Wampen!) Brünzower Felder/VG (D. Heynckes, J. Köhler); 28. Nov. 1 ad. bei Menzlin und 1 K1 Rosenhagen/VG (D. Heynckes); 29. Nov.-07. Dez. 1 ad. Bargischer Wiesen/VG (J. Mohnhaupt, H. Blunk, D. Heynckes, P. Weber, B. Schirmeister); 01. Dez. 1 K1 südöstlich Anklam (J. Mohnhaupt); 06. bzw. 10. Dez. 1 dj. Thurbruch bei Görke/Usedom (B. Schirmeister bzw. O. Wenzel); 13. Dez. 1 Klein Rogahn/LUP (K.-D. Lippmann); 17./20. Dez. 1 dj. Murchiner Wiesen/VG (B. Schirmeister); 20.-31. Dez. 1 Lewitz/LUP (K. Goeritz, H. Wiesner, M. und L.M. Basen).

Kanadagans *Branta canadensis*

Brut: 24. März 1 Kanadagans verpaart mit Graugans, Graugans brütet, wie bereits 2019 am Bernsteinsee Körkwitz/VR (H.J. Westendorf).

Maximale Ansammlung: 23. Sept. 5.000 Scha-proder Bodden/VR (S. Piro).

Fehlfarbene: 18. Aug. 5, davon 3 mit weißen Köpfen Klosterwiesen Hiddensee (M. Rohde).

Hybride **Kanadagans x Graugans** *Branta canadensis x Anser anser*

Insgesamt mind. 22 Daten mit jeweils ein bis zwölf Ind., davon 20 Daten auf Rügen. Außerdem weitere 10 Daten mit ein bis vier Ind. zu unbestimmten Hybriden Kanadagans x?

Hybride **Kanadagans x Weißwangengans** *Branta canadensis x Branta leucopsis*

16. Jan. 1 Wangern/Poel (J. Hauff); 15. Aug. 1 Mellnitz-Üselitzer Wiek/RÜG (T. Heinicke); 25./30. Aug. 1 Polder Drammendorf/RÜG (T. Heinicke); 09. Okt. 1 bei Wampen/VG (C. Tzschoch); 03./11. Nov. 1 bei Dömitz/LUP und 17. Nov. 1 bei Klein Schmölen/LUP (A. Degen).

Weißwangengans *Branta leucopsis*

Sommer: 17. Juli 1 vor Walfisch (G. Puhmann); 26. Juli 1 Mellnitz-Üselitzer Wiek/RÜG (T. Heinicke); 31. Juli 1 Tetzitzer See/RÜG (T. Heinicke); 17. Aug. 2 Klosterwiesen Hiddensee (C. Breitfeld); 21. Aug. 2 bei Groß Schoritz/RÜG (T. Heinicke); 29. Aug. 1 Großer Wotig/VG (T. Heinicke).

Binnenland/max. Ansammlung: 09. Jan. 3.770 Basedow/MSE (T. Heinicke).

Küste/max. Ansammlung: 04. März 12.000 Bresewitz/VR (Stella Klasan).

Farbabweichungen: 08. Febr. 1 (Hals nicht durchgehend schwarz, sondern mit fleckigem schwarz-weißem Halsband, ca. 10 cm breit, sonst normal gefärbt) Murchiner Wiesen/VG (B. Schirmeister).

Hybride **Weißwangengans x Blässgans** *Branta leucopsis x Anser albifrons*

10. Jan. 4 juv. und dazu die Eltern (1 Bläss- und 1 Weißwangengans!) südwestlich Neukamp/RÜG (T. Heinicke); 19. Jan. 1 Thurbruch bei Ulrichshorst/Usedom (B. Schirmeister); 09./15. Febr. 3 nordwestlich Zudar/RÜG (T. Heinicke); 24. Okt. 1 Friedländer Große Wiese (M. Tetzlaff); 22./23. Dez. 1 bei Dömitz/LUP (A. Degen bzw. W. Habicht).

Streifengans *Anser indicus*

07. Jan. 1 beringt bei Besitz/LUP (S. Hollerbach); 24. Febr. 1 bei Besitz/LUP (D. Axel); 26. Febr. 1 Teschenbrücke/LUP (B. Fellner), sicher betreffen die drei vorigen Beob. dasselbe Ind.; 23. Aug. 1 Karrendorfer Wiesen/VG (N. Flügel, F. Joisten); 09. Sept. 4 N-S dz. Stegort bei Zierow/NWM (J. Hauff); 13. Okt. 1 Volsvitz/RÜG (H. Jahn); 17. Okt. Poppelvitz/Zudar/RÜG (T. Heinicke); 24. Okt. 1 bei Neuhoft/RÜG (T. Heinicke); 15.-25. Nov. 1 Stresower Bucht/RÜG (T. Heinicke u.a.); 04. Dez. 1 Selliner See/RÜG (Matzke); 15. Dez. 1 Polchow/RÜG (T. Heinicke). Wahrscheinlich handelt es sich bei den Beobachtungen von Rügen um jeweils dasselbe Ind.

Graugans *Anser anser*

Max. Ansammlung: 21. Sept. 8.800 Galenbeker See (M. Tenhaeff).

Brut: 18. April 1 brütet auf einem alten Schwarzmilanhorst nördlich Schwarz/MSE (F. Vökler).

Brut/erstes Nest: 08. März 1 Ei im Nest Greifswalder Oie (Stella Klasan).

Brut/erste pull.: 04. April 1 Paar mit 5 pull. Trebeltal bei Beestland (M. Graf).

Farbabweichung: 06./19. Jan. 2 beide hellmilchkaffeebraun Dewichow/Usedom (T. Heinicke bzw. B. Schirmeister).

Hybride **Graugans** x ? *Anser anser* x ?

22./24. Aug. 1 Nonnenhof, Lieps/MSE (M. Nies bzw. K.-J. Donner).

Hybride **Graugans** x **Hausgans** *Anser anser* x *Anser anser*

26. April 1 Greifswalder Oie (L. Langfeld).

Waldsaatgans *Anser fabalis* (Saatgans)

Heimzug/LB: 02. Mai 1 Vogelhaken Glewitz/RÜG (T. Heinicke).

Wegzug/EB: 20. Sept. 2 und 3 Silmenitzer Heide/RÜG (T. Heinicke).

Korrektur 2019: Die Beobachtung vom 30.03.2019 in der Neuendorfer Wiek ist zu streichen (Vökler 2020b).

Tundrasaatgans *Anser serrirostris* (Saatgans)

Heimzug/LB: 22. April 1 Oertzenhof/MSE (C. Hamann).

Max. Ansammlung: 18. Jan. 16.500 Treptowsee/LUP (T. Heinicke).

Wegzug/EB: 14. Sept. 4 Lewitz (H. Wiesner).

Kurzschnabelgans *Anser brachyrhynchus*

Heimzug/LB: 01. März 3 Friedrichsmoor/Lewitz (H. Wiesner); 01. März 1 Schwabendorfer Wiesen/MSE (F. Seemann, M. Hofmann, H.-D. Graf).

Wegzug/EB: 11. Okt. 1 Friedländer Große Wiese/VG (T. Heinicke).

Max. Truppstärke: 19. Okt. 20 westlich Suckwitz/LRO (V. und D.B. Janssen).

Blässgans *Anser albifrons*

Wegzug/EB: 14. Sept. 6 Kubitzer Bodden, Bessin-Neuendorf/Hiddensee (NLP Vorpommern).

Sommer: 03. Juni 1 Polder Drammendorf/RÜG (T. Heinicke); 10. Juni 1 nach Ost dz. Steinbeck/NWM (M. Manzke); 11. Juni 1 Johannishofer Wiesen/VG (R. und B. Schirmeister); 19. Juni 1 Mellnitz-Üselitzer Wiek/RÜG (T. Heinicke); 30. Juni 1 Johannishofer Wiesen/VG (M. Tenhaeff); 13. Juli 1 Galenbecker See/Fleethof (M. Tenhaeff); 29. Juli 1 Galenbecker See (L. Pelikan).

Max. Ansammlung: 04. März 13.000 Friedländer Große Wiese (M. Tenhaeff).

Farbabweichung: 08. Febr. 1 ad. (Rücken, Flügel, Bauch, Brust, Hals und Kopf hell milchkaffeebraun, sonst normal gefärbt) Murchiner Wiesen/VG (B. Schirmeister); 07. Okt. 1 mit weißen Gefiederpartien, beringt, Galenbecker See (M. Tenhaeff).

02. Nov. 1 ad. (Rücken weiß mit einzelnen braunen Federn durchsetzt, ansonsten normal gefärbt) bei Karnin/Usedom/VG und 05. Dez. gleiches Ind. bei Voßberg/Usedom (B. Schirmeister); 09. Nov. 1 ad. sehr helles Ind. (Oberseite schmutzigweiß mit einzelnen hellbraun-

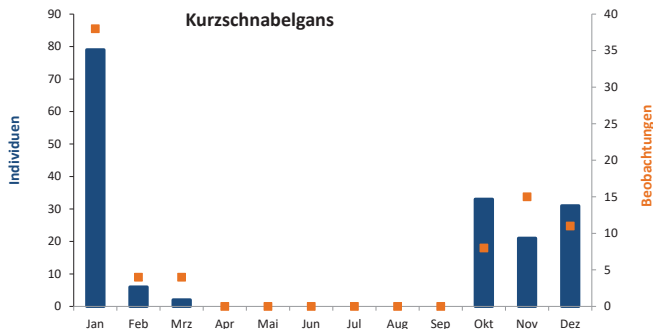


Abb. 1: Auftreten der Kurzchnabelgans *Anser brachyrhynchus* im Jahr 2020 in Mecklenburg-Vorpommern (n=80 Beob. und n=172 Ind.; Daten aus www.oamv.de und www.ornitho.de).

nen Federn durchsetzt, Unterseite etwas dunkler grauweiß, ebenfalls mit braunen Federn durchsetzt, intensive breite schwarze Bauchbänderung normal, Hals und Kopf hell bräunlich, Schwanz weiß, Schnabel normal gefärbt mit weißer Blässe, Auge dunkel) Thurbruch bei Ulrichshorst/Usedom (O. Wenzel); 28. Nov. 1 ad. (Rücken mit dicht weißen Federn durchsetzt, ansonsten normal gefärbt) bei Voßberg/Usedom (B. Schirmeister); 31. Nov. 1 ad. (Rücken locker mit weißen Federn durchsetzt, ansonsten normal gefärbt) Thurbruch bei Labömitz/Usedom (B. Schirmeister).

Zwerggans *Anser erythropus*

17. Febr. 2 Klockenhagen/VR (T. Heinicke); 24. Okt. 1 Friedländer Große Wiese/VG (M. Tenhaeff).

Höckerschwan *Cygnus olor*

Nestbesetzung: 08. März 1 auf dem Nest, Partner wachend, Stargarder Bruch/MSE (H. Nehring), aber am 11. März unbesetzt (V. Diemann), am 22. März dann brütend (H. Nehring); 14. März 1 auf dem Nest Lankower See/SN (A. Samuels); 19. März 1 beim Nestbau Schwanenteich Rostock (E. Hahlbeck); 23. März 1 P. Nestbau Ribnitzer Großes Moor/VR (H.J. Westendorf). 27. April noch 1 nestbauend Nordteil Tollensesee (H. Nehring, I. Blendinger, K.-J. Donner), auch am 29. April 1 P. beim Nestbau Maltziner Wiek/RÜG (T. Heinicke). Erste Junge: 08. Mai 1 P. mit 6 pull. Stargarder Bruch Neubrandenburg (G. Schuldt).

Zwergschwan *Cygnus columbianus*

Konzentrationen ab 300 Ind.: 02. Febr. 365 Lewitz (H. Zimmermann); 16. Febr. 804 Lewitz (H. Zimmermann); 22. Dez. 351 Lewitz (H. Zimmermann).

Heimzug/LB: 02. April 1 Salzwiese Ladebow/VG (S. Mohr).

Wegzug/EB: 03. Okt. 2 Karrendorfer Wiesen/VG (R. Bendt); 03. Okt. 3 Freesendorfer Wiesen/VG (J. Köhler, D. Sellin).

Singschwan *Cygnus cygnus*

Sommer: 04. Juni 4 ad. Murchiner Wiesen/VG (B. Schirmeister); 02. Juni 5 Galenbecker See (G. Ebner); 11. Juni 1 Johannishofer Wiesen/VG (R. und B. Schirmeister); 13. Juni 2 Murchiner Wiesen/VG (R. Neumann); 14. Juni je

1 Bock-Großer Werder-Außenküste Pramort bzw. Boddengewässer Barth-Zingst-Werderinsel (T. Dittmann); 11./25. Juni 1 ad. Polder Murchin/VG (B. Schirmeister); 15. Juni – 18. Aug. 2 Greifswalder Oie (Stella Klasan, L. Langfeld, L. Redetzke, L. Thielke); 22. Juni und 31. Juli und 15. Aug. je 1 Tetzitzer See/RÜG (T. Heinicke); 28. Juni 1 Vernässung Kieve/MSE (F. Leimkühler); 30. Juni 1 Johannishofer Wiesen/VG (M. Tenhaeff); 07. Juli 1 ad. Johannishofer Wiesen/VG (B. Schirmeister); 12. Juli 1 Conventer See (F. Vökler); 06. Aug. 2 Murchiner Wiesen/VG (D. Sellin); 21. Aug. 2 Murchiner Wiesen/VG (T. Hutschenreiter); 29. Aug. 1 Karrendorfer Wiesen/VG (M. Albert).

Heimzug/LB: 25. Mai 2 Spycyberscher See/RÜG (M. Schneider).

Wegzug/EB: 29. Sept. 26 Spukloch im MüritznLP (I. Heinzel).

Max. Ansammlung: 26. Jan. 839, davon 73 vj. auf Raps Auerose/VG (J. Mohnhaupt).

Nilgans *Alopochen aegyptiaca*

Brut: 17. April 1 brütet auf Weißstorchnest auf Mast Anklam-Schanzenberg (J. Mohnhaupt); 09. Mai Brutversuch in Eulenkasten 4 Eier, verlassen Dorfkirche Roga/MSE (Aa. Hofmann); 12. April – 08. Juni 1 P. mit 5 (später 4) pulli Mühlenteich Burg Stargard (R.-P. Hässelbarth); 07. Juni 1 P. mit 5 pull. Mellnitz/RÜG (B. Bandey); 18. Juni 1 P.+ 3 pull. Dorfteich Schwichtenberg/MSE (H. Studier); 20. Juni 1 P. und 8 pull. Schweriner See bei der Weißen Flotte (F. Fritzsche); 10.-15. April heftige Kämpfe eines Paares mit dem beringten Weißstorch-Männchen um seinen vorj. Brutplatz (Storchennest auf Schornstein), das Storchennest weicht auf ein anderes nahe stehendes Nest aus, die Nilgänse brüten weiter, dann am 05. Mai war das P. auf dem nahen Teich ohne pull. (erste Brut offensichtlich ohne Erfolg), dann brütete am 17. Mai wiederum eine Gans auf dem Storchennest, dann am 21. Juni 1 P. und 4 pull. und 26. Juli 1 P. mit 3 pull. Pankelow/LRO (S. Kroll); 22. Juni 1 P. und 5 pull. Goldewin/LRO (G. Engel); 13. Juli 1 P. und 1 pull. Dorfteich Hohenzieritz/MSE (K.-J. Donner); 26. Juli 4 juv. Vogelhaken Glewitz/RÜG (T. Heinicke); 09. Aug. 1 P. und 3 juv. Nordteil Tollensesee/MSE (H. Förster); 21. Aug. 1 P. und 3 juv. Sudeniederung bei Mahnkenwerder/LUP (K. Dettmann); 03. Sept. 1 P. und 2 juv. Rustwerder auf dem Boiensdorfer Werder/NWM (W.-M. Bruss).

Winter: Im Januar nur 20 Beobachtungen an 20 Orten.

Max. Ansammlung: 04. Okt. 54 Kiese See Zweedorf/LUP (M. Schneider).

Brandgans *Tadorna tadorna*

Winter (nur Jan.): Beobachtungen an 16 Orten.
Max. Ansammlung: 21. Febr. 389 Bock-Großer Werder-Außenküste-Pramort (T. Dittmann).

Brut/Binnenland: 15. April 1 P. haben einen Fuchsbau inspiziert bei Sommersdorf/MSE (L. Thorausch); 12. Juni 2 P. mit 7 und 9 pull. Klärteiche Zuckerfabrik Anklam (M. Eickmanns); 18. Juni 2 ad. und 17 pull. alte Spülfelder Markgrafenheide/HRO (G. Ulrich, E.-A. Schroeder); 22. Juni 1 P. mit 18 pull. Klärteiche Zuckerfabrik Anklam (T. Hutschenreiter); 23. Juni 2 P. mit 8 und 3 pull. Polder Rosenhagen/VG (M. Tenhaeff); 29. Juni 2 P. mit 8+7 pull. und 25. Juli 1 P. und 7 und 6 pull. (also insgesamt mind. 4 P.) Polder Drammendorf/RÜG (T. Heinicke); 04. Juli 1 P. mit 7 kleinen pull. und 4 P. mit 7, 8, 4 bzw. 3 juv. und 4 flügge juv. Große Rosin (F. Vökler); 09. Juli 6 juv. Klärteiche Tessin/LRO (F. Vökler); 15. Juli 1 P. mit 6 juv. Groß Köthel/LRO (P. Blei); 09. bzw. 23. Juli 1 P. mit 11 juv. Wustrower Wiesen/VR (M. Teppke bzw. F. Vökler).
Brut/Küstenvogelbrutgebiete: 153 BP (Herrmann et al. 2021). Am 08. Juli schlüpfte ein Mischgelege Brandgans und Mittelsäger auf dem Walfisch, die Brandgans erbrütete das Gelege und führte später die Jungen gemeinsam (J. Mevius).



Abb. 2: Geschlüpfte Mischgelege von Brandgans *Tadorna tadorna* und Mittelsäger *Mergus merganser* am 08.07.2020 auf der Insel Walfisch (Foto: Jürgen Mevius).

Rostgans *Tadorna ferruginea*

25./26. März 1 Elbvorland Mahnkenwerder/LUP (K. Dettmann); 09. April 1 Recknitzwiesen bei Tessin/LRO (H. Wieg); 18. April 2 Aschersleben/VG (K.-D. Stegemann); 26. April 1 (T. Dittmann), 17. Mai 1 (A. Schulz) 30. Mai 1 (F. Vökler), 03. Juni 1 (R. Neumann) und 10. Juni 2 (J. Hinterberger, U. Weigand) halten sich jeweils an die Brandgänse Große Rosin/MSE; 29. Mai 2 Riether Werder/VG (F. Joisten); 05. Juni 2 Großer Koblentzer See/VG (W. Krämer); 05./08. Juli 1 Windwatt Peenemünder Haken (T. Heinicke); 19. Juli 1 Polder Anklam/VG (M. Tenhaeff); 23. Juli 2 Richtenberger See/VR (A. Strutzenberg); 01. Aug. 1 Karrendorfer Wiesen/VG (I. Röhl, F. Schubert, D. Heynckes); 14. Aug. 1 Insel Koos/VG (M. Tenhaeff); 30. Aug.-21. Sept. 1 Polder Fleethof am Galenbecker See (M. Tenhaeff, R. Weber, T. Grebe, M. Tetzlaff, S. Müller u.a.); 17. Sept. 1 Polder Rosenhagen/VG (R. Schneider); 08. Okt. 1 bei Groß Ernstshof/VG (B. Schirmeister); 25. Okt. 2 Strand vor Hütelmoor/HRO (K. Jürgens); 23. Nov. 7 N-S überfliegend Federow/MSE (A. Weber).

Mandarinente *Aix galericulata*

Brut: 28. Juni 1 W mit 3 pull. Mildenitz östlich Borkow/LUP (F. Fritzsche, L. Herz).
Schloß Bothmer Klütz/NWM: 08. Jan. – 28. Dez. 2, max. 14 (23. Okt. HM. Manzke), 14. März 1 weißes Weibchen, wie bereits 2018/19 (E. Dense bzw. M. Manzke, F.-F. Gabriel, F. Vökler).
Schloß Güstrow: 05. Jan.-24. Dez. 1 M (M. Polzin, A. Fischer u.a.).
Mühlenvorstadt Greifswald: 17. Jan. – 09. März 1 M (M. Tenhaeff, P. Weber u.a.).
Weitere Nachweise: 28. Mai 1 M Sudeniederung nordöstlich Vorderhagen/LUP (N. Wuttke); 22. Juni 1 Warnowdurchbruchstal bei Groß Görnow/LUP/LRO (D. Seemann) und 25. Juli 3 Warnowdurchbruchstal südlich Eickhof/LRO (M. Montschko); 22. Juni 1 M Klärteiche Zuckerfabrik Anklam hier bereits im Sommer 2018 und 2019 (T. Hutschenreiter); 08./14. März und 05. Dez. 1 M Glambecker See/Neustrelitz (R. Simon); 07. Sept. 1 M Stadtsee Strasburg/VG (F. Vökler).

Knäkente *Spatula querquedula*

Heimzug/EB: 14. März 10 Windwatt Meinin- genbrücke/VR (A. Zahn, A. Schröder).

Max. Ansammlung: 01. Aug. 35 Tongruben südlich Rosenhagen/VG (S. Urmoneit).

Wegzug/LB: 19. Nov. 5 Ostsee Pramort-Zingst (NLP Vorpommern).

Löffelente *Spatula clypeata*

Brut: 19. Juni 1 W mit 5 pull. Vernässung östlich Mellnitz/RÜG (T. Heinicke); 09. Juli 1 W mit 6 Jungen Wiecker See bei Wieck/Darß (M. Teppke).

Ansammlungen ab 3.000 Ind.: 04. Okt. 4.000 Polder Fleethof am Galenbecker See (M. Tetzlaff); 07. Okt. 3.245 Murchiner Wiesen/VG (B. Schirmeister).

Schnatterente *Mareca strepera*

Max. Ansammlung: 30. Juni 4.500 Johannishofer Wiesen/VG (M. Tenhaeff).

Pfeifente *Mareca penelope*

Küste/Ansammlungen ab 5.000 Ind.: 18. Sept. 11.000-14.000 Karrenderfer Wiesen, Kooser See und Insel Koos/VG (M. Tenhaeff); 22. Sept. 13.075 Greifswalder Bodden NW Freesendorfer See/VG (D. Sellin); 27. Sept. Struck/VG (D. Sellin); 19. Okt. 7.485 Struck/VG (D. Sellin); 15. Nov. 8.500 Gellen/Hiddensee (T. Heinicke); 16. Nov. 7.480 und 16. Dez. 5.700 Salzhaff zwischen Boiensdorf und Rerik (M. Teppke); 27. Nov. 5.140 und 19. Dez. 5.370 Wustrower Wiesen/VR (M. Teppke); 29. Dez. 17.000 morgens in Trupps von 20-4.000 von Nordost kommend in die Travemündung einfliegend Pötenitzer Wiek, Priwall (J. Dietrichs).

Stockente *Anas platyrhynchos*

Max. Ansammlung: 19. Nov. 7.007 Röggeliner See/NWM (R. Schmahl).

Fehlfarbene: Es wurden insgesamt 104 Beobachtungen fehlfarbener Ind. gemeldet, allein 36 entsprechende Beobachtungen gab es im Stadtgebiet Neubrandenburg (H. Nehring).

Spießente *Anas acuta*

Brut: 09. Juli 1 W mit 9 pulli Wiecker See bei Wieck/Darß (M. Teppke).

Max. Ansammlungen: 08. Juli 2.780 Große Rosin/MSE (M. Teppke); 07. Okt. 1.465 Murchiner Wiesen/VG (B. Schirmeister); 14. Okt. 530 Bodden Barth-Zingst-Pramort (NLP Vorpommern); 17. Okt. 522 Polder Fleethof am Galenbecker See (M. Tetzlaff).

Hybride Stock- x Spießente *Anas platyrhynchos x Anas acuta*

14. April 1 M Polder Werre/VR (M. Lange).

Krickente *Anas crecca*

Brut: 16. Juni 1 W mit 2 Jungen Wiesen an der Hellbachmündung bei Teßmannsdorf/LRO (M. Teppke).

Ansammlung ab 3.000 Ind.: 19. Okt. 3.462 Struck/VG (D. Sellin).

Kolbenente *Netta rufina*

Brut: 1 BP Insel Kirr und 2 BP Barther Oie (Herrmann et al. 2021); 02. Juni 1 W brütet zwischen Ankersteinen für Bojen in den Kolonien der Lachmöwen und Flusseeeschwalben Wasserschutzamt Waren/M. (G. Heclau); 22. Juli 1 W mit 5 pull. Herrensee in Waren/M. F. Seemann); 27. Juni 1 W mit 2 pull. Nordteil Tollensesee/MSE (K.-J. Donner, H. Förster).

Ansammlung ab 100 Ind.: 15. Febr. 400 Warnker See im Müritz-NLP (M. Teppke); 01. März 238 und 15. März 250 Warnker See/MSE (G. Heclau); 25. März 99 M und 48 W Herrensee/Waren (G. Heclau) und 31. März 81 M und 37 W Herrensee/Waren/M. (F. Bauer); 03. Nov. 189 (davon 159 M und 30 W) Warnker See/MSE (B. Ladendorf); 17. Nov. 192 Warnker See/MSE (H. Claes). Lewitz: 05. Aug. 185, 10. Aug. 230, dav. >80% M, 16. Sept. 102 (H. Zimmermann); Großer Schwerin/Müritz: 13. Aug. 115 (R. Schwarz, I. Thienemann), 28. Aug. 108 (S. Marquardt), 02. Sept. 245 (R. Schwarz), 03. Sept. 231 (A. Sonnenberg), 08. Sept. 400 (C. Arnold, R. Schwarz), 17. Sept. 180 (B. und M. Rosan).

Winter (Jan.): 19. Jan. 2 Conventer See (M. Vieth); 01. Febr. 2 Fauler See bei Redentin/NWM (M. Polack).

Farbabweichung: 11. Juli 1 mit weißen Gefiederpartien Johannishofer Wiesen/VG (T. Schmitz-Reinthal).

Hybride Kolbenente x Stockente *Netta rufina x Anas platyrhynchos*

04. Jan. – 23. Mai und 18. Nov. und 01. Dez. je ein Hybridweibchen regelmäßig vergesellschaftet mit Stockenten und hatte teilweise eine enge Bindung an ein Stockentenpärchen Nordteil Tollensesee und auf dem Gätenbach/Neubrandenburg (J. Baudson, V. Dienemann, K.-J. Donner, P. Ertzinger, H. Förster, H. Häckel, L. Langfeld, H. Nehring), wie bereits 2019.

Tafelente *Aythya ferina*

Brut: 25. Juli 1 W mit 5 pull. und 31. Juli 1 W mit 6 pull. und 3 nicht flügge juv. Große Rosin/MSE (F. Vökler); 24. Juni 1 W mit 3 pull. Feuchtsenke Wrodow/MSE (J. Baudson, V. Dienemann); 24. Juni 1 W mit 8 pulli Groß Tessiner See bei Klein Sein/LRO (M. Teppke); 30. Juni 1 W mit 4 pull. Johannishofer WiesenVG (M. Tenhaeff); 09. Juli 1 W mit 1 juv. Wiecker See bei Wieck/Darß (M. Teppke).
Max Ansammlung: 12. Sept. 3.050 Galenbekker See (M. Tetzlaff); 03. Okt. 16.110 und 16. Nov. 2.480 Warnker See im Müritz-NLP (M. Teppke).

Moorente *Aythya nyroca*

20. März 1 M Siebendorfer Moor/LUP (F. Fritzsche, L. Herz); 15. April 1 Mechower See/NWM (R. Schütt); 01. Juni 4 Schwarzer See S Schwarz/MSE (S. Nachreiner); 14./20. Juli bzw. 30. Aug. je 1 Polder Fleethof am Galenbecker See (M. Tenhaeff).

Reiherente *Aythya fuligula*

Brut: 09. Juli 1 W mit 2 pulli Wiecker See bei Wieck/Darß (M. Teppke); 24. Juli 2 W mit 7+8 pull. Rosenthaler Teich Wismar und 2 W mit 6 bzw. 8 pull. Viereggenhofer Teich Wismar (E. Dense); 02 Aug. 3 W mit 3, 1 bzw. 4 pull. und einem einzelnen kleinen pull. ohne Anhang Rosenthaler Teich Wismar (F. Vökler); 25. Juli 2 W mit 6 eben geschlüpften bzw. 8 pull. und 31. Juli 2 W mit 8 wenige Tage alten pull. (3. führendes W) und 8 pull. und 05. Aug. 1 W mit 7 kleinen pull. und 11. Aug. 8 pull. ohne W Große Rosin (F. Vökler).

Max. Ansammlung: 26. Jan. 9.000 Wiedervernässung Mellnitz/RÜG (R. Rosenthal); 15. Febr. 4.570 und 03. Okt. 13.100 und 21. Nov. 6.900 Warnker See im Müritz-NLP (M. Teppke).

Bergente *Aythya marila*

Binnenland: 15. Febr. 2 W und 21. Nov. 1 W Warnker See im Müritz-NLP (M. Teppke); 20. März 2 Mechower See/NWM (R. Schütt); 27. März 4 Richtenberger See/VR (A. Strutzenberg); 07. April 5 Torfstiche am Grenztaalmoor bei Bad Sülze/VR (R. Maag); 30. Sept. 5 bzw. 05. Okt. 1 Warnker See im Müritz-NLP (P. Weibl bzw. M. Juchem); 02. Dez. 2 Mechower See/NWM (R. Schütt).

Sommer: im Juni/Juli 23 Beob. an 10 Orten in der Prohner Bucht, Karrendorfer Wiesen, Südrügen, Hiddensee, Insel Ruden und Greifswalder Oie von 1-29 Ind, max. am 17. Juli 49 in der Prohner Wiek/VR (NLP-Amt Vorpommern).

Küste/Ansammlungen ab 100.000 Ind.: 22. März 100.000 Greifswalder Oie (L. Redetzke); 29. Sept. 98.227 Greifswalder Oie (M. Kiepert, L. Heckroth, G. Rüppel); 13. Nov. 105.000 Peenemünder Haken, Struck und Ruden (D. Sellin).

Prachteiderente *Somateria spectabilis*

12. Jan. 1 M Gelbes Ufer/Zudar/RÜG (R. Neumann, M. Albrecht, S. Hummel, M. Graf, A. Schulz, M. Helm, B. Russow).

Eiderente *Somateria mollissima*

Küste/max. Ansammlung: 14. Okt. 4.350 Kap Wacholder/RÜG (H. Schnick).

Binnenland:

Brut: Walfisch 100 BP, Langenwerder 1 BP, Greifswalder Oie 25 BP und Ruden 1 BP (Herrmann et al. 2021).

Samtente *Melanitta fusca*

Binnenland: 13. Dez. 2 Plauer See/LUP (M. Erselius, M. Bull).

Sommer: Insel Ruden: 02. Juli 1 (T. Heinicke). Greifswalder Oie: 02. Juni – 28. Juli 1-8 Ind. (div. Beob.); 07./08. Juni 1 vor Klosterwiesen Hiddensee (Y. Rathgeber); 16. Juni 1 vor Wampen/VG (G. Neuenschwander); 16. Juni 2 östlich Kienheide/Usedom (V. Dienemann); 15. Juli 1 vor Sellin/Usedom (M. Premke-Kraus).

Max. Ansammlung: 14. Febr. 509 Greifswalder Oie (L. Redetzke).

Pazifiktrauerente *Melanitta americana*

15. Jan. 1 M K3+ Tromper Wiek südlich Putgarten/RÜG (M. Ellermaa). Hierbei handelt es sich um den Erstnachweis dieser Art für Mecklenburg-Vorpommern.

Trauerente *Melanitta nigra*

Max. Ansammlung: 31. März 19.883 Greifswalder Oie (Stella Klasan).

Binnenland: 05. Jan. 2 Richtenberger See/VR (A. Strutzenberg); 28. Nov. 4 Kummerower See/MSE (J. Ulbricht).

Sommer: Im Juni/Juli regelmäßig im Greifswalder Bodden sowie Nordost-Rügen, max. 01. Juli 61 in drei Trupps nach W Gellort/RÜG (D. Hubatsch).

Eisente *Clangula hyemalis*

Max. Ansammlung: 31. März 150.000 Greifswalder Oie (Stella Klasan).

Sommer: Im Juni regelmäßig ein bis sechs Greifswalder Oie und Nordost-Rügen, im Juli fehlend.

Schellente *Bucephala clangula*

Ansammlung ab 1.000 Ind.: 08. Febr. 1.000 Spandowerhagener Wiek/VG (S. Sellin); 14. Febr. 2.050 Peenemünder Haken/Usedom (B. Schirmeister); 03. März 3.215 Struck (D. Sellin).

Zwergsäger *Mergellus albellus*

Übersommerung: 07. Juli 2 wbf. mausernd Polder Bugewitz/VG (D. Sellin).

Max. Ansammlung: 01. Jan. 250 Kooser Bucht/VG (J. Kotlarz).

Gänsesäger *Mergus merganser*

Brut (außerhalb der Küstenvogel-Brutgebiete): 17. Mai 1 W mit 1 pull. und 9 M und 6 W mit 9 pull. vor Tarnewitz/NWM (F.-F. Gabriel); 20. Mai 1 W mit 3 pull. Schweriner See vor Zipendorf (F. Fritzsche); 05. Juli 1 W mit 4 juv. Schweriner Innensee (F. und S. Schieweck); 20. Mai 1 W mit 7 pull., dann am 28. Mai 1 W mit noch 5 pull. vor Göhren/RÜG (T. Papke); 23. Mai 1 W verschwindet in einem Hohlraum eines Holzpolter auf dem Kai (Bruthöhle) Hafen Wismar (B. Freitag); 08. Aug. 4 juv. Schweriner Außensee bei Leezen (J. Wehrmann).

Max. Ansammlung: 05. Jan. 1.950 Torgelower See (M. Hofmann).

Mittelsäger *Mergus serrator*

Brut/Küstenvogelbrutgebiete: 76 BP (Herrmann et al. 2021).

Max. Ansammlung: 11. Jan. 1.195 südliches Ummanz/RÜG (NLP-Amt Vorpommern); 16. Dez. 1.121 Salzhaff zwischen Boiensdorf und Rerik (M. Teppke).

Binnenland: 05. Jan. 2 M Nonnenhof Südteil Tollensesee (I. Börold); 16. Dez. 2 M+W bzw. 19. Dez. 1 M Nonnenhof Südteil Tollensesee (G. Panner bzw. P. Ertzinger).

Nachtschwalbe *Caprimulgus europaeus* (Ziegenmelker)

Brut: 26. Mai 3 sM Buchberg südwestlich Ganzlin/LUP (M. Montschko); 27. Mai 1 sM nördl. Standortübungsplatz Stallberg/VG (G. Zieger); 31. Mai 3 sM Buchberg südwestlich Ganzlin/LUP (L. Damrow); 02. Juni 5 sM Viezer Heide westlich Hagenow/LUP (G. Fehse, K.-D. Lippmann); 02. Juni 1 nördlich Granzin im Müritz-NLP/MSE (A. und C. Makus); 04./05. Juni 1 nordöstlich Rieth/VG (F. Joisten); 05. Juni 1 sM Marienfließ/LUP (M. Polzin); 06. Juni 4 sM Nordwest-Teil Übungsplatz Kuhlhorn/VG (P. Weber); 16. Juni 8 sM Buchberg südwestlich Ganzlin/LUP (M. Vieth, K. Bratke, M. Helm); 22. Juni 9 rM TÜP Schwitzer Heide bei Schwinz/LUP (M. Teppke); 22. Juni 2 rM Schwitzer Heide bei Bossow/LRO (M. Teppke); 22. Juni 6 sM Heide nordöstlich Lübbtheen (H. Eggers); 27. Juni 4 rM ehemaliger TÜP Speck-Granzin bei Speck/LUP (M. und G. Teppke); 17. Juli 3 sM Buchberg südwestlich Ganzlin/LUP (P. Ertzinger); 18. Juli 4 sM Marienfließ bei Wahlstorf/LUP (M. Polzin).

Außerhalb der Brutgebiete: 02. Mai 1 Eldena Eisenhain/HGW (N. Wendel, T. Hempelmann); 06. Mai 1 S Groß Vielen/MSE (F. Eidam); 09. Mai 1 Krummer See N Neubrandenburg (S. Bednarz); 12. Mai 1 rastend im Bruchwald Südufer Santower See/NWM (M. Bauer); 13. Mai 1 Rast auf Biolandbaufläche bei Wilsen/LRO (U. Karlowski); 13. Mai 1 gef. u. ber. Greifswalder Oie (M. Tenhaeff); 14. Mai 1 Friedrichswalde südlich Warin/NWM (Ganswig); 15. Mai 1 ruhend im Garten Wismar (J. Wessel); 16. Mai 1 rastend auf Kahlschlag im Ivendorfer Forst/LRO (R. Marquardt); 16. Mai 1 Eichholz südlich Lärz/MSE (A. Lehrmann); 16. Mai 1 Tollensetal südwestlich Neddemin/MSE (L. Prescher); 19. Mai 1 fliegt von der Straße auf Neu Grambow/VG (F. Vökler); 21. Mai 1 von der Straße auffliegend Hermannshof/VR (H. Luck); 23. Mai 1 auf der Straße Grieben/Hiddensee (Y. Rathgeber); 29. Mai 1 sM Altbessin/Hiddensee (Y. Rathgeber); 31. Mai 1 fliegt von der Straße auf östlich Zehlendorf/LRO (F. Vökler); 31. Mai 1 Greifswalder Oie (L. Thielcke); 05. Juni 1 Riether Werder (Erstnachweis auf dem Werder! J. Schneider, P. Ertzinger); 09. Aug. 1 Greifswalder Oie (G. Ruppel); 16. Aug. 1 Greifswalder Oie (J. Oeser, G. Ruppel); 20. Aug. 1 Greifswalder Oie (J. Oeser, G. Ruppel); 20. Aug. 1 Greifswalder Oie (J. Oeser, G. Ruppel).

walder Oie (J. Oeser); 25. Aug. 2 Greifswalder Oie (S. Weisheit, G. Rüppel); 28. Aug. 1 Greifswalder Oie (L. Redetzke); 30. Aug. 1 Greifswalder Oie (L. Thielcke, L. Heckroth, G. Rüppel); 11. Sept. 1 gef. u. ber. Greifswalder Oie (L. Thielcke); 14. Sept. 1 Greifswalder Oie (L. Redetzke); 18. Sept. 1 gef. u. ber. Greifswalder Oie (L. Heckroth); 21. Sept. 1 Goorer Berg/RÜG (T. Hutschenreiter).

Wegzug/LB: 29. Sept. 1 Greifswalder Oie (L. Heckroth, G. Rüppel).

Alpensegler *Tachymarptis melba*

19. Juni 1 Huckstorf/LRO (J. Kube).

Mauersegler *Apus apus*

Heimzug/EB: 24. April 1 Tollensetal westl. Neubrandenburg (J. Schneider).

Späte Brut: 28. Aug. 1 Jungvogel im Nistkasten obwohl seit Anfang Aug. keine Altvögel mehr an der Nistkastenkolonie waren Tessin/LRO (H. Wieg).

Wegzug/LB: 28. Sept. 2 Ostseeküste bei Wustrow/VR (R. Bonan).

Kuckuck *Cuculus canorus*

Heimzug/EB: 17. April 1 sM Löcknitzniederung westlich Polz/LUP (E. Steffen).

Wegzug/LB: 12. Okt. 1 Greifswalder Oie (L. Redetzke).

Rotbraune Morphe: unter den 1.638 Meldungen (oamv.de und ornitho.de) nur 10 Meldungen dieser Morphe (0,6 %).

Hohltaube *Columba oenas*

Max. Ansammlung: 28. März 280 bei Horst/VG (R. Bendt).

SB: 01. Jan. 1 P. (1 rM) und 1 rM Kellerswald bei Bad Doberan/LRO (F. Vökler).

LG: 26. Aug. 1 rM Hinrichshagener Wald im NP Feldberger Seenlandschaft (A. Griesau), auch wieder ab Dez.: 17. Dez. 1 rM Hinbergsee bei Kargow/MSE (B. Ladendorf) und am 25./26. Dez. je 1 rM Nebeltal bei Hoppenrade/LRO bzw. Lübow/NWM (M. Montschko bzw. H. Böhm-Dietrichs).

Besondere Verhaltensweise: 20. Juni 1 fliegt zum Nestbaum der Ringeltaube und nähert sich dem Nest um schließlich sich zu der brütenden Ringeltaube ins Nest zu begeben. Im Nest ist zudem ein Junges der Ringeltaube, schließlich vertreibt die Ringeltaube die Hohl-

taube (H.) indem sie aufspringt und dann abfliegt, die H. folgt ihr, bereits am 23. April näherte sich eine H. einer einzelnen Ringeltaube in geduckter Haltung kurz vor ihr von Ast zu Ast springend (Aufforderung zur Kopula?), zu der Ringeltaube gesellte sich dann der Partner und es kam zu gegenseitiger Gefiederpflege der beiden Ringeltauben. Schönwalde 2/Greifswald (T. Hutschenreiter).

Farbabweichung: 14. Sept. 1 leuzistisch: weißer Kopf und weißer Ring zur Hälfte am Hals Werre/VR (R. Kiontke).

Ringeltaube *Columba palumbus*

Brut: Bereits am 01. Jan. 2 rM Bad Doberan bzw. 1 rM Kellerswald/LRO (F. Vökler), auch anderenorts immer wieder rM; 23. Febr. 1 sitzt im Nest, 21. März 2 auf Nester Greifswald-Südstadt (D. Sellin); 25. Febr. 1 P. balzend, davon steht eine im vj. Nest Rostock-Südstadt (F. Vökler); 02. März 1 P. Kopula Hafen Stralsund (L. Kretschmer); 10. März 1 P. Linde im Vorgarten, begutachten lange eine bestimmte Astgabel (vj. Neststandort) Hastorf/LRO (R. Marquardt); 17. März 1 P. Nestbau in Nadelbaum Pasewalk/VG (M. Tetzlaff); 22. März 1 P. brütend und 2 P. Nestbau bei der Kirche Pasewalk/VG (M. Tetzlaff); 23. März 1 P. Nestbau in Lebensbaum Güstrow (M. Polzin); 26. März 1 P., davon eine brütend auf Nest Kiefer Waldrand Neubukow/LRO (D. Schulze); 16. Mai 2 brütend unter Vordach Gewerbegebiet Weitin/MSE (K.-J. Donner); seit 09. April inspiziert 1 P. einen Lebensbaum, am 14. April wird das Nest gebaut Bad Doberan (F. Vökler); 17. Juni 1 brütet in Reklame am CineStar Neubrandenburg (M. Nies); 01. Juli 2 besetzte Nester auf Kiefer nur 30 m auseinander Reetzer Wald/LRO (F. Vökler); 21. Juli 1 brütet auf Entwässerungsleitung A20-Brücke bei Neuenkirchen/MSE (K.-J. Donner); 24. Juli 1 auf Nest Fensterbrett Ärztehaus Innenstadt Neubrandenburg (K.-J. Donner); 18. Aug. 1 auf Nest in Dachrinne am Ablauf Lange Straße in Güstrow (K. Knopf); 21. Sept. 1 P. Nestbau in 9 m Höhe in Scheinzympresse, am 27./28. Sept. nur noch ein ad. am Nest, am 29. Sept. Revier verlassen Boltenhagen/NWM (F.-F. und K. Gabriel); 13. Okt. 1 ad. füttert ein fast flüggeltes juv. auf dem Nest (4 m hoch in Silberpappel), am 15. Okt. Nest verlassen Parkplatz Strand Kägsdorf/LRO (F. Vökler). Vereinzelt bereits im Dez. sM: 08. Dez. 1 sM

Redefin/LUP (K.-D. Feige); 24. Dez. 1 sM Broda/Neubrandenburg (K.-J. Donner).

Max. Ansammlung: 13. Okt. 1.234 Greifswalder Oie (S. Koschkar, G. Ruppel, Steve Klasan).

Turteltaube *Streptopelia turtur*

Heimzug/EB: 19. April 1 Flugplatz Rostock Laage/LRO (G. Trost).

Wegzug/LB: 17. Sept. 3 Wendisch Priborn/LUP (F. Vökler).

Türkentaube *Streptopelia decaocto*

Bei ruhigem Winterwetter auch im Jan./Dez. rufende Männchen: 13. Jan. 1 rM Woggersin/MSE (K.-J. Donner); 19. Jan. 1 rM Hastorf/LRO (R. Marquardt); 22./26. Jan. je 1 rM Neubrandenburg (K.-J. Donner); 26. Jan. 1 rM Lübtheen/LUP (W. Habicht); 06./10./22./25. Dez. je 1 rM Neubrandenburg (K.-J. Donner); 18. Dez. 1 rM Groß Woltersdorf/NWM (R.-R. Strache).

Max. Ansammlung: 18. Febr. 77 Rethwisch/LRO (F. Vökler).

Brut: 15. Mai 2 P. mit 2 bzw. 1 flügge juv. Wismar (B. Steinbrecher); 02./03. Sept. 1 P. balzfütternd mit anschließender Kopula Rethwisch/LRO (F. Vökler); 07. Sept. 1 juv. im Nest Birnenbaum Strasburg/VG (F. Vökler).

Wasserralle *Rallus aquaticus*

Winter: Regelmäßig Januaraten von insgesamt 23 Orten (oamv.de und ornitho.de u.a.).

Wachtelkönig *Crex crex*

Heimzug/EB: 01. Mai 1 rM Greifswalder Oie (L. Langfeld).

Wegzug/LB: 24. Juli 1 auffliegend Haffwiesen bei Leopoldshagen am Stettiner Haff/VG (T. Depke).

Tüpfelsumpfhuhn *Porzana porzana*

Heimzug/EB: 06. April 1 Riether Werder (F. Joisten).

23./28. April und 02. Mai 1 rM Riether Werder (F. Joisten) und 17. Mai 1 rM ebenda (J. Schneider); 03. Mai 1 rM Rohrkrug bei Klepelshagen/VG (M. Tetzlaff); 09. Mai 1 rM Polder Rodde/VR (H. Luck); 08. Mai bzw. 22. Mai 2 bzw. 1 rM Große Rosin/MSE (M. Teppke bzw. R. Würll); 28. Mai 1 rM Polder Bugewitz/VG (D. Sellin, J. Köhler); 04. Sept. 1 rM Karrendorfer Wiesen/VG (P. Weber); 14. Sept. 1 rM Werre/VR (I. Rösler).

Wegzug/LB: 06. Okt. 1 Stepenitz bei Prieschendorf-Ziegelei/NWM (R.-R. Strache).

Kleinsumpfhuhn *Zapornia parva*

08. Mai 1 rW Große Rosin/MSE (M. Teppke); 22. Mai 1 rM Feuchtsenke Wrodow/MSE (J. Baudson); 04. Juli 1 rM Polder Heinrichswalde am Galenbecker See (M. Tetzlaff); 23. Juli 1 rM Werre/VR (F. Vökler); 21. Sept. 1 rM Ahlbecker Seegrund bei Ludwigshof/VG (S. Winkler).

LB: 06. Okt. 1 rM Große Rosin/MSE (M. Vieth, F. Schippmann).



Abb. 3: Fehlfarbener Kranich *Grus grus* am 29.07.2020 auf dem Stoppelfeld bei Bugewitz/VG (Foto: Günther Hoffmann).

Kranich *Grus grus*

Brut: Neuere Erfassungen des Gesamtbestandes liegen nicht vor, dieser wird daher weiterhin auf 5.000 BP in MV geschätzt, dies entspricht einer durchschnittlichen Abundanz von ca. 21,6 BP/100 km²; in Deutschland ist mit mind. 11.000 BP zu rechnen (Mitt. A. Lehrmann).

Winter/max. Ansammlung: Kraniche überwintern mittlerweile alljährlich, Schlafplätze von mehreren hundert Ind. werden auch im Jan. regelmäßig festgestellt. Beobachtungen im Jan. ab 800 Ind.: 02. Jan. 1.500 Ladebow-Nord/HGW (F. Sieste); 04. Jan. 1.175 Schlafplatz am Galenbecker See bei Heinrichswalde (M. Tetzlaff) und 16. Jan. 818 ebenda (M. Tenhaeff); 12. Jan. 824 Schlafplatz am Nordufer Großsnessiner See/NWM/GÜ (F. Vökler); 26. Jan. 1.000 bei Schwarz/MSE (A. Lehrmann).

Zwergtaucher *Tachybaptus ruficollis*

Max. Ansammlung: 18. Sept. 162 Fauler See - Rustwerder/Poel (R.-R. Strache).

Rothalstaucher *Podiceps grisegena*

Winter (nur Jan.): Gelegentlich (9 Beob.) ein bis drei Ind. an der Küste, ausnahmsweise am 17. Jan. 1 im Binnenland am Krakower Obersee/LRO (T. Heinicke).

Brut: 11. April 1 P. Nestbau, unterbrochen von Kopula Feuchtsenke Wrodow/MSE (J. Baudson); 17. April 1 P. davon 1 auf Nest Peetzer Bachmündung/HRO (A. Schulz).

Brutkonzentration: 08.-20. Mai 16 BP Große Rosin/MSE (M. Teppke).

Max. Ansammlung: 31. März 25 Greifswalder Oie (Stella Klasan).

EB am Brutplatz: 12. Febr. 1 Tümpel westlich A20 westlich Groß Babelin/LRO (K. Knopf).

Haubentaucher *Podiceps cristatus*

Ansammlungen ab 1.000 Ind.: 11. Sept. 1.429 Nordteil Tollenseesee (K.-J. Donner).

Brut/erstes Nest: 22. März 2 P. jeweils nestbauend und von Kopula unterbrochen Nordteil Tollenseesee (H. Nehring).

Brut/erste Junge: 24. Mai 1 P. mit 1 pull. Kiessee Hinterste Mühle/Neubrandenburg (K.-J. Donner).

Spätbrut: 06. Sept. 1 P. mit 1 frisch geschlüpfen pull. Nordteil Tollenseesee (H. Förster); 24. Sept. 1 ad. füttert 1 fast ausgewachsenes juv. Ostorfer See/Schwerin (R.-R. Strache).

Ohrentaucher *Podiceps auritus*

Heimzug/Max. Ansammlung: 04. April 103 Ostsee vor Karlshagen/Usedom (B. Schirmeister).

Wegzug/Max. Ansammlung: 17. Okt. 62 Greifswalder Oie (S. Koschkar, G. Rüppel, L. Redetzke).

Sommer: 01./02. Juni 1 Greifswalder Oie (L. Thielcke, M. Tenhaeff, Stella Klasan); 12. Juni 1 Wampener Riff/VG (J. Schneider); 12. Juni 1 Dänische Wiek/VG (S. Lindemann); 15. Juni 1 Greifswalder Oie (Stella Klasan); 20 Juni 1 Greifswalder Oie (L. Langfeld); 26. Juli 2 Greifswalder Oie (L. Redetzke); 09. Aug. 1 Greifswalder Oie (G. Rüppel).

Binnenland: keine Mitteilungen.

Schwarzhalstaucher *Podiceps nigricollis*

Winter: 04. Jan. 5 Wohlenberger Wiek/NWM (K. Enderlein); 05. bzw. 11. Jan. 1 bzw. 2 Südteil Tollenseesee (H. Nehring bzw. K.-J. Donner); 05. bzw. 06./09. Jan. 3 bzw. 2 Nordteil Tollenseesee (H. Förster, K.-J. Donner); 11. bzw. 15. Jan. 17 bzw. 6 Wohlenberger Wiek/NWM (B. Freitag bzw. F.-F. und K. Gabriel); 19. Jan. 4 Schelfwerder Schweriner Innensee (F. Fritzsche); 25. Jan. 2 Rupensdorfer Teich bei Schönberg/NWM (M. Manzke).

Ansammlungen ab 100 Ind. außerhalb der Brutplätze: 12. Juli 117 Wohlenberger Wiek (A. Bränlich).

Tab. 1: Brutbestand des Schwarzhalstauchers *Podiceps nigricollis* in Mecklenburg-Vorpommern 2020 (Zusammenstellung der Daten verschiedener Beobachter: D. Sellin, F. Vökler).

Brutplatz	2020
Polder Anklam/VG	5
Polder Menzlin/VG	1
Polder Pinnow/VG	9
Polder Klotzow/VG	140
Johannishofer W./VG	15
Polder Bugewitz/VG	14
Große Rosin/MSE	18
NSG Drewitzsee/MSE	0
Rosenthaler Teich Wismar	5
Viereggenhöfer Teich Wismar	0
Summe	207

Austernfischer *Haematopus ostralegus*

Winter (Jan.): Insgesamt 20 Beobachtungen an 5 Orten entlang der Küste von ein bis neun Ind. (diverse Beob.), max. 01. Jan. 45 Darßer Ort (Steve Klasan).

Brut/Küstenvogelgebiete: 113 BP (Herrmann et al. 2021).

Brutverdacht außerhalb Küstenvogelgebiete: 06. Mai 1 BP Salzhaken bei Westhof östlich Zingst (M. Teppke); 06. Mai – 09. Juli 1 BP Wiecker Wiesen bei Wieck/Darß (M. Teppke).

Max. Ansammlung: 31. Juli 230 Darßer Ort (L. Storm).

Stelzenläufer *Himantopus himantopus*

EB: 16. April 1 Klärteiche Zuckerfabrik Anklam (F. Eidam).

Brut: Seit Anfang Mai hielten sich zwei Paare im Polder Kamp/VG auf. Am 29.05. beobachtete R. Neumann ein Paar, dass ein Nest bebrütete. Es hielten sich weitere drei Vögel im Gebiet auf. Am Folgetag konnte D. Sellin schließlich zwei BP mit Nest feststellen. A. Ebert beobachtete am 14.06. 2 BP mit je vier pull. Offensichtlich gab es dann Verluste. Jedenfalls sah M. Tenhaeff am 23.06. ein Paar mit noch drei Jungvögeln und ein zweites Paar, das sich vermeintlich am Nest aufhielt.

Im Hütelmoor/HRO beobachtete I. Litterscheid erstmals am 06.06.2020 ein Paar und fand am Folgetag bereits die Nestmulde mit zwei Eiern. M. Vieth beobachtete dann am 12.06. sogar zwei Paare, die auf ihren Nestern brüteten. Doch bereits am 13.06. waren die Nester aufgegeben. Zwar wurden ein Paar bei der Kopula und insgesamt fünf Vögel beobachtet, ein Nest wurde allerdings nicht mehr aufgesucht (I. Litterscheid, F. Vökler). Schließlich wurden am 19.06. keine mehr im Gebiet festgestellt (F. Vökler).

Im Große Rosin/MSE sah T. Dittmann am 21.06.2020 ein Männchen. Am 23.06. wurde dann ein BP beobachtet, wobei das Weibchen auf dem Nest brütete. Es hielt sich hier ein weiteres Männchen auf, dass allerdings in den Folgetagen nicht mehr nachgewiesen werden konnte (F. Vökler). Mindestens bis zum 11.07. wurde das Nest bebrütet, am 13.07. dann nicht mehr. Schließlich wurde am 19.07. das Brutpaar mit zwei pull. beobachtet, außerdem hielten sich hier weitere vier Altvögel auf. Am 25.07. wurde das Brutpaar mit nunmehr drei

pull. im Uferbereich beobachtet, hatten also die Brutinsel verlassen (F. Vökler). Erst wieder im August wurde das Paar mit ihren nunmehr flüggen drei Jungen festgestellt, um sich dann letztmalig hier am 27.08. aufzuhalten (M. Graf, F. Vökler u.a.).

Beobachtungen außerhalb der Brutplätze/Küste: 02. Mai 2 Johannishofer Wiesen/VG (P. Weber); 03./06. Mai 2 Polder Anklam West (D. Heynckes bzw. G. Neuenschwander); 09. Mai 2 Johannishofer Wiesen/VG (P. Weber); 09. Mai 2 Polder Klotzow/VG (R. Neumann); 10. Mai 2 Ryck zwischen Steinbecker Brücke bis Eisenhammer/Greifswald (P. Weber); 11. Mai 1 Salzwiese Ladebow/Greifswald (P. Weber); 17. Juni 1 Sundische Wiese/VR (S. May); 17. Juli 1 Barther Oie/VR (R. Weber).

Binnenland: 18. Mai 2 PVA-Teich Güstrow (J. Loose); 12. Juni 1 Großer Schwerin/MSE (J. Rosan); 27. bzw. 28. Juni 1 Polder Kieve/MSE (W. John bzw. F. Leimkühler).

Säbelschnäbler *Recurvirostra avosetta*

Heimzug/EB: 14. März 3 Meiningenbrücke/VR (D. Vollhardt).

Wegzug/LB: 30. Nov. 1 Karrendorfer Wiesen/VG (J. Köhler).

Brut/Küstenvogelgebiete: Langenwerder 14 BP, Salzwiesen am Breitling/Zaufe/Poel 4 BP, Kirr 20 BP, Neuer Bessin/Hiddensee 15 BP, Vogelhaken Glewitz 3 BP, Insel Tollow/RÜG 1 BP, Gustower Werder/RÜG 1 BP, Insel Koos, Kooser und Karrendorfer Wiesen 7 BP, Struck und Freesendorfer Wiesen/VG 2 BP, also insgesamt 67 BP (Herrmann et al. 2021).

Brut außerhalb der Küstenvogelgebiete: 22.-27. Mai 10 BP Wiecker See bei Wieck/Darß (M. Teppke); 13. Juni 15 BP (8 Nester und je 1x 1, 2 bzw. 3 und 2x4 pull.) Polder Kamp/VG (B. Schirmeister); 03. Juni 4 BP Polder Drammendorf/RÜG (T. Heinicke); 19. Juni 2 BP Mellnitz-Üselitzer Wieck/RÜG (T. Heinicke).

Wegzug/Ansammlungen ab 200 Ind.: 18. Juli 1.906 Bock-Großer Werder bis Pramort/VR (T. Dittmann); 07. Sept. 260 Windwatt Peenemünder Haken/VG (T. Heinicke).

Kiebitz *Vanellus vanellus*

Brut/Konzentrationen: 15. März 21 RP Polder Drammendorf/RÜG (R. Weiß); 04. April 20 RP Trebelwiesen bei Klein Methling/MSE (M. Teppke); 11. April bis 18. Juni 8 RP Conventer

Niederung/LRO (M. Teppke); 18. April 39 RP Lewitz gesamt/LUP (M. Teppke); 22. April 12 RP Polder Zarnekow-Upost bei Levin-Werder/MSE (M. Teppke); 24. April 17 RP Randowtal zwischen Glasow und Krackow/VG (M. Teppke); 24. April 17 RP Randowbruch zwischen Zerrenthin und Krugsdorf/VG (M. Teppke); 25. April 15 RP Haffwiesen bei Mönkebude/VG (M. Teppke); 25. April 65 RP Haffwiesen bei Leopoldshagen/VG (M. Teppke); 29. April 22 RP Sudeniederung zwischen Langenheide und Gothmann/LUP-MV/LG-NDS (M. Teppke); 06. Mai bis 09. Juli 18 RP Wiecker Wiesen zwischen Wiecker See und Lychensee bei Wieck/Darß; 08. Mai 17 RP Peenewiesen bei Remplin/MSE (M. Teppke).

Rast/Konzentrationen (ab 3.000 Ind.): 04. März 3.000 Altwigshagen/VG (M. Tenhaeff); 23. Aug. 3.000 Polder Rodde-West/VR (M. Modrow); 07. Sept. 5.000 Wustrower Wiesen/VR (M. Graf); 13. Sept. 3.000 Wustrower Wiesen/VR (I. Rösler); 28. Sept. 3.000 Polder Drammendorf/RÜG (K. Goeritz); 29. Sept. 3.000 Wustrower Wiesen/VR (F. Vökler); 28. Okt. 3.000 Wustrower Wiesen/VR (W.-M. Bruss); 10 bzw. 30. Okt. 3.100 bzw. 4.270 und 27. Nov. 5.100 Wustrower Wiesen/VR (M. Teppke); 03. Nov. 4.850 Lewitz gesamt und dav. 3.950 Neuhöfer Teiche/Lewitz (H. Zimmermann); 03. Nov. 3.000 Karrendorfer Wiesen/VG (J. Kotlarz); 15./24. Nov. je 3.000 Polder Kamp/VG (J. Mohnhaupt).

Goldregenpfeifer *Pluvialis apricaria*

Winter (Jan.): 05. Jan. 80 Neuendorf/RÜG (T. Heinicke); 11. Jan. 1 Karrendorfer Wiesen/VG (T. Hutschenreiter); 11. Jan. 2000 Bodden Barth-Zingst-Meiningenbrücke-Kavelnhaken/VR (NLP-Amt Vorpommern); 12. Jan. 1 Polder Kamp/VG (J. Mohnhaupt); 13. Jan. 120 Barther Oie (T. Heinicke); 16. Jan. 6 Ahrenshagen-Daskow/VR (M. Graf); 28. Jan. 5 Bresewitzer Halbinsel/VR (L. Redetzke).

Küste/Ansammlungen ab 8.000 Ind.: 22. Sept. 8.000 Bessin/Hiddensee (A. Fiedler); 23. Sept. 10.000 Bessin/Hiddensee (S. Piro); 29. Sept. 9.000 Wustrower Wiesen/VR (F. Vökler).

Kiebitzregenpfeifer *Pluvialis squatarola*

Winter (Jan.): 01. Jan. 1 Karrendorfer Wiesen/VG (J. Kotlarz); 22. Jan. 2 Darßer Ort (NLP-Amt Vorpommern); 26. Jan. 48 Ostsee Bock-Großer

Werder-Außenküste Pramort/VR (T. Dittmann); 27. Jan. 2 Langenwerder (K. Schwarz). Max. Ansammlung/Binnenland: 21. Sept. 350 Spornitzer Teich/Lewitz (H. Zimmermann); 04. Okt. 60 Lewitz (H. Zimmermann); 16. Okt. 59 Große Schwerin/MSE (C. Ruppert). Max. Ansammlung/Küste: 11. Okt. 1.562 Bock-Großer Werder-Pramort/VR (T. Dittmann).

Sandregenpfeifer *Charadrius hiaticula*

Heimzug/EB: 15. Febr. 2 Langenwerder (A. Günther, S. Tesch).

Wegzug/LB: 08. Nov. 1 Wustrower Wiesen/VR (M. Vieth).

Ansammlung ab 200 Ind.: 23. Aug. 238 Bock-Großer Werder-Außenküste-Pramort/VR (T. Dittmann); 01. Sept. 200 Wustrower Wiesen/VR (M. Helm).

Brut/Küstenvogelgebiete: 57 BP (Herrmann et al. 2021).

Brut außerhalb von Küstenvogelgebieten: 03. Mai 1 P. mit Nest 2 Eier Strand westlich Börgerende/LRO (K. Bratke); 03. Mai 2 RP, 08. Mai 1 P. mit Nest und 1 RP sowie 31. Mai 1 P. mit 2 gerade geschlüpften pull. Strand beim Zeltplatz Börgerende/LRO (K. Bratke); 06. Mai 2 RP, 11. Juli 1 P. mit 1 flüggen juv. und 1 RP Strand vor dem Hütelmoor/HRO (K. Bratke); 06. Mai 2 BP Salzhaken bei Westhof östlich Zingst und 06. Mai bis 09. Juli 3 BP (mit pulli bzw. juv.) Wiecker See und Lychensee bei Wieck/Darß (M. Teppke); 03. Juni Nest mit 4 Eiern Strand vor Elmenhorst/LRO (H. Stuth); 06. Mai 1 P. mit Nest 4 Eier Strand Klosterwiesen/Hiddensee (Y. Rathgeber); 22. Mai Nest Strand Außenküste Kloster/Hiddensee (Y. Rathgeber); 31. Mai Nest 4 Eier Strand Stoltera/HRO (M. Helm); 17. Juni 2 RP Polder Drammendorf/RÜG (T. Heinicke); 12. Juli 1 P. mit 3 juv. Kiesgrube Pritzier/VG (B. Schirmeister, T. Eschenauer).

Winter (Jan.): keine Jan.-Daten.

Fehlfarben: 11./18. und 24. Juni 1 teilleuzistisch (mit fast weißen Flügeldecken) Klosterwiesen Hiddensee (Y. Rathgeber).

Flussregenpfeifer *Charadrius dubius*

Heimzug/EB: 24. März 1 Härwisch/NWM (F.-F. und K. Gabriel).

Wegzug/LB: 14. Okt. 1 Große Schwerin/MSE (A. Griesau).

Mornellregenpfeifer *Charadrius morinellus*

03. Aug. 1 M westlich Lauenhagen/MSE (F. Vökler); 15. Aug. 1 Acker bei Schwarbe/RÜG (J. Daniels-Trautner); 15. Aug. 1 nördlich Tribbevitz/RÜG (T. Heinicke); 21. Aug. 1 Schwarbe/RÜG (J. Daniels-Trautner); 22. Aug. 3 Schwarbe/RÜG (J. Daniels-Trautner); 23. Aug. 10 Schwarbe/RÜG (P. Stollwerk). Acker bei Jördenstorf-Gehmkendorf-Ausbau/LRO: 12. Aug. 2 ad. überfliegend, 16. Aug. 4 fliegend, davon mind. 2 K1, 19. Aug. 3 (mind. 1 K1), 20. Aug. 11, davon mind. 6 K1, 21. Aug. Hörnachweis (mind. 2 Ind.), 22. Aug. 8, davon mind. 4 K1, 25. Aug. 19, davon mind. 8 K1, 26. Aug. 12, davon mind. 8 K1, 27. Aug. 7, davon 2 K1, 29. Aug. 21 fliegen im Trupp früh ab, 31. Aug. 3 fliegen früh ab (alles K1), 02. Sept. 6 früh auf Acker, nachmittags mind. 2 (K1), 04. Sept. 5 (2 ad., 3 K1), 05. Sept. 1 ad., 08. Sept. 1 früh rufend, 10. Sept. 1 früh rufend (alle C. Rohde).

Regenbrachvogel *Numenius phaeopus*

Heimzug/EB: 07. März 1 Salzwiese Ladebow/VG (T. Hutschenreiter).

Max. Ansammlung: 18. Juli 55 Härrwisch/NWM (J. Hauff).

Wegzug/LB: 23. Okt. 1 Langenwerder (V. Lehsten); 30. Okt. wenige Tage alte Rupfung Greifswalder Oie (J. Baudson).

Winter: Ungewöhnlich ist der dokumentierte Aufenthalt im Januar: 19./20. Jan. 1 Sandbänke vor Wampen/VG (T. Hutschenreiter).

Brachvogel *Numenius arquata*

(Großer Brachvogel)

Brut: 43 Reviere, davon 39 BP und 1 BV und 3 RP Brutbestand in MV (M. Teppke).

Pfuhlschnepfe *Limosa lapponica*

Winter (Jan.): 01.-25. Jan. 1 Sandbänke vor Wampen/VG (M. Tenhaeff, T. Hutschenreiter u.a.); 19. Jan. 9 bzw. 27. Jan. 6 Langenwerder (D. Brenning, M. Helm bzw. K. Schwarz).

Max. Ansammlung: 11. Okt. 212 Bock-Großer Werder-Außenküste-Pramort/VR (T. Dittmann).

Uferschnepfe *Limosa limosa*

Heimzug/EB: 10. April 2 Riether Werder (F. Joisten).

Brut/Küstenvogelgebiete: 41 BP (Herrmann et al. 2021), weitere 30 BP brüteten in dem Wiesenbrüterprojekt Leopoldshagen/VG.

Brut außerhalb Küstenvogelgebiete: 25. April 2 BP Haffwiesen bei Mönkebude/VG (M. Teppke); 26. April 2 BV (balzend) Johannishofer Wiesen/VG (M. Teppke); 08. Mai 1 BV Penewiesen bei Remplin/MSE (M. Teppke).

Wegzug/LB: 30. Sept. 1 Klosterwiesen/Hiddensee (F. und M. Wiedleröther).

Steinwälzer *Arenaria interpres*

Heimzug/EB: 09. Mai 3 Greifswalder Oie (L. Langfeld, L. Redetzke).

Max. Ansammlung: 21. Aug. 18 Darßer Ort (L. Storm).

Wegzug/LB: 31. Okt. 1 Sandbänke vor Wampen/VG (P. Ertzinger).

Knutt *Calidris canutus*

Winter: 02. Jan. 15 Neudarß beim Nothafen (M. Modrow); 11. Jan. 1 Schaabe bei Juliusruh/RÜG (M. Vieth); 15. Jan. 45 Schaproder Boden-Gellen/Hiddensee (NLP Vorpommern); 26. Jan. 122 Ostsee Bock-Großer Werder-Außenküste Pramort/VR (T. Dittmann).

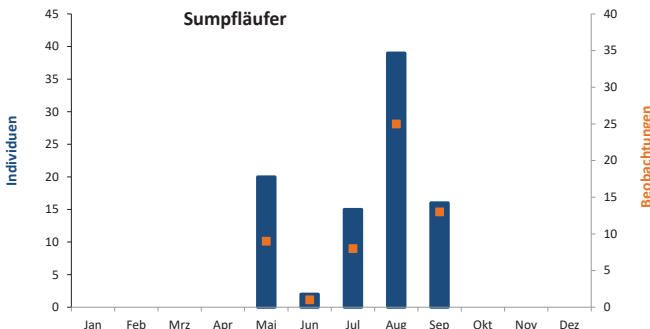


Abb. 4: Der Durchzug des Sumpfläufers *Calidris falcinellus* war 2020 in Mecklenburg-Vorpommern intensiver wahrnehmbar als in den letzten Vorjahren (92 Ind., 56 Beob.; Doppelzählungen, insbesondere aufgrund mehrtägigen Aufenthalts, lassen sich nicht ausschließen; (Quelle: ornitho.de und oamv.de).

Heimzug/EB: Da auch vier Februarbeobachtungen aus der Wismarbuscht vorliegen, lässt sich dieser nicht genau ermitteln.

Wegzug/LB: 13. Dez. 11 im Bereich Bock-Großer Werder-Pramort/VR (T. Dittmann); 16. Dez. 1 Salzhaff bei Roggow/LRO (M. Teppke).
Max. Ansammlung: 30. Sept. 2.000 Vitter Boden nördlich Seehof/VR (H.-J. Fünfstück).

Kampfläufer *Calidris pugnax*

Heimzug/EB: 29. Febr. 1 Sudeniederung bei Vorderhagen/LUP (K. Dettmann).

Wegzug/LB: 16. Nov. 1 Langenwerder (R.-R. Strache).

Heimzug/max. Ansammlung: 03. Mai 1.200 Polder Kamp/VG (D. Sellin).

Wegzug/max. Ansammlung: 05. Juli 432 Werre/VR (L. Temme).

Brutverdacht: Im Gebiet des Wiesenbrüterprojektes Leopoldshagen wurde mehrmals ein brutverdächtiges Weibchen beobachtet, ein Brutnachweis gelang allerdings nicht (Herrmann et al. 2021).

Sumpfläufer *Calidris falcinellus*

Heimzug/EB: 17. Mai 4 Riether Werder (J. Schneider, P. Weber, F. Joisten).

Wegzug/EB: 18. Juli 4 Wodorfer Wiesen/NWM (M. Kurth).

Wegzug/LB: 20. Sept. 1 Bock-Großer Werder-Pramort/VR (T. Dittmann).

Sichelstrandläufer *Calidris ferruginea*

Heimzug/EB: 03. Mai 1 Riether Werder (F. Joisten).

Wegzug/LB: 11. Okt. 3 Bock-Großer Werder-Pramort/VR (T. Dittmann).

Max. Ansammlung: 18. Juli 127 Bock-Großer Werder-Pramort/VR (T. Dittmann).

Meerstrandläufer *Calidris maritima*

Beobachtungen in Warnemünde/Hohe Düne/HRO (div. Beobachter):

Sonstige Standorte:

17. Febr. 1 Hafen Timmendorf/Poel (A. Günther); 13./15. Okt. 1 Greifswalder Oie (Steve Klasan) und 18. Okt. 1 ebenda (G. Rüppel); 14. Okt. 5 Gager/RÜG (E. Malz); 14. Okt. 1 Nordstrand Prerow/VR (L. Storm) und 15. Okt. 1 ebenda (S. Koschinski, S. Wolf, S. Mielke) und 16. Okt. 1 ebenda (N. Rocca, S. Koschinski) und 17. Okt. 1 ebenda (B. Hout);

15. Okt. 3 westlich Riedensee/LRO (F. Vökler); 14./15. Okt. 2 bzw. 5 Langenwerder (M. Vieth); 17. Okt. 2 Außenstrand Wustrow/VR (M. Lange); 23. Okt. 1 Außenstrand Ahrenshoop/VR (S. Beierl) und 24. Okt. 2 ebenda (K. Donath, M. Heindl).

Datum	Ostmole	Westmole	Mittelmole
04.01.	1	1	
19.01.	1		
22.01.		1	
25.01.	1	1	
30.01.		1	
03.02.		1	
07.02.	1	1	
21.02.	1	1	
23.02.	1		
25.02.	1	1	
01.03.		1	
05.03.	1	1	
15.10.	5		
16.10.		1	
17.10.	3		
18.10.	4		
21.10.	2		
22.10.	1		
23.10.	2		
25.10.		1	
06.12.		1	
13.12.	1		
19.12.		1	
30.12.	1		

Temminckstrandläufer *Calidris temminckii*

Heimzug/EB: 28. April 1 Vogelhaken Glewitz/RÜG (T. Heinicke).

Heimzug/LB: 31. Mai 1 Wodorfer Wiesen/NWM (M. Kurth).

Max. Ansammlung: 13. Mai 18 Karrendorfer Wiesen/VG (P. Weber).

Wegzug/EB: 10. Juli 1 Greifswalder Oie (L. Redetzke).

Wegzug/LB: 13. Sept. 1 Polder Drammendorf/RÜG (K. Jürgens).

Sanderling *Calidris alba*

Heimzug/LB: 17. Juni 1 Zingst/VR (G. Ehlers).

Wegzug/EB: 17. Juli 1 Karrendorfer Wiesen/VG (F. Wissing).

Max. Ansammlung: 26. Jan. 124 Bock-Großer Werder-Prumort/VR (T. Dittmann).

Alpenstrandläufer *Calidris alpina*

Ansammlung ab 5.000 Ind.: 20. Sept. 6.457 und 11. Okt. 6.596 Bock-Großer Werder-Prumort/VR (T. Dittmann).

Max. Ansammlung im Winter (Jan.): 15. Jan. 150 Karrendorfer Wiesen/VG (T. Hutschenreiter).

Zwergstrandläufer *Calidris minuta*

Heimzug/EB: 02. Mai 1 Kooser See/VG (L. Korrmann).

Wegzug/LB: 12. Okt. 1 diesj. Polder Anklam/VG (J. Köhler).

Max. Ansammlung: 11. Sept. 26 Kooser See/VG (L. Temme).

Weißbürzel-Strandläufer *Calidris fuscicollis*

13.-15. Juli 1 K2+ Langenwerder (J. Köhler, F. Tetzlaff).

Waldschnepfe *Scolopax rusticola*

Winter: Im Jan. 16 Beob. an 15 Orten und im Dez. 30 Beob. an 19 Orten (Daten nach oamv.de und ornitho.de)

Erster Balzflug: 11. März 2 balzfliegend Hütelmoor/HRO (S. Hummel).

Brut: Auf Rügen hat B. Bandey den Gesamtbestand erfasst: 22 Brutreviere.

Zwergschnepfe *Lymnocyptes minimus*

Winter (Jan.): 19. Jan. 4 Radelseeniederung/HRO (K. Bratke, A. Schulz).

Heimzug/LB: 21. Mai 1 Riether Werder (P. Ertzinger).

Wegzug/EB: 06. Sept. 1 Althagen/Fischland/VR (T. Hellwig); 06. Sept. 3 Wustrower Wiesen/VR (M. Teppke).

Max. Ansammlung: 01.11. 8 Riether Werder (F. Joisten); 08. Nov. 11 Insel Beuchel/RÜG (T. Heinicke).

Bekassine *Gallinago gallinago*

Winter: Im Jan. 19 Beob. mit ein bis fünf Ind. (div. Beobachter).

Max. Ansammlung: 24. Aug. 460 Große Rosin/MSE (J. Ulbricht).

Odinshühnchen *Phalaropus lobatus*

31. Mai/01. Juni 1 Klosterwiesen Hiddensee (G. Neuenschwander, Y. Rathgeber); Karrendorfer Wiesen/VG: 06. Aug. 1 (S. Zysk), 16.-22. Aug. 2 (V. Dierschke, P. Weber, M. Tenhaeff, P. Steinhoff, Y. Rathgeber, M. Tenhaeff u.a.), dann ab 23.-24. Aug. 1 (N. Flügel, F. Joisten, E. Dense, M. Vieth u.a.), am 25. Aug. 3 (M. Tenhaeff), 27. Aug. 1 (T. Tennhardt), 28./29. Aug. 2 (J. Schneider, M. Tenhaeff, A. Hoppe u.a.), 30./31. Aug. 3 (D. Gruber, J. Dietrichs, H. Böhm-Dietrichs, M. Albert u.a.), 01. Sept. 2 (F. Schubert, F. Drutkowski), 03. Sept. 3 (M. Heindl, M. Tenhaeff), 04./05. Sept. 2 (R. Nissing, G. Wende u.a.), 06. Sept. 3 ((F. Schubert, G. Wende u.a.).

09. Juli 1 ad. W, Lychensee bei Wieck/Darß (M. Teppke); 06. Sept. 1 K1 Polder Klotzow/VG (B. Schirmeister); 07. Sept. 2 (J.P. Geißel, I. Asmus, W. Henkes), 08. Sept. 3 (I. Asmus), 09. Sept. 1 (R. Nissing), 10. Sept. 1 (T. Schmitz-Reinthal). 09. Sept. 1 Polder Kamp/VG (J. Buddemeier); 12. Sept. 2 Polder Kamp/VG (R. Schneider); 21. bzw. 22./26. Sept. 1 Polder Heinrichswalde am Galenbecker See (M. Tenhaeff bzw. M. Tetzlaff); 18. Okt. 1 Härrwisch/NWM (J. Dietrichs).

Thorshühnchen *Phalaropus fulicarius*

02./03. Nov. 1 K1 Strand östlich Kühlungsborn/LRO (R. Neumann, K. Bratke, R. Dannenberg, B. Klare, M. Helm, B. Russow, A. Schulz, D. Schulze, F. Vökler).

Flussuferläufer *Actitis hypoleucos*

Heimzug/EB: 04. April 3 Ritenkoppel/NWM (H. Böhm-Dietrichs, J. Dietrichs).

Wegzug/LB: 31. Okt. 2 Viereggenhöfer Teich Wismar (B. Freitag).

Max. Ansammlung: 17. Aug. 27 Binz/RÜG (H. Dierken).

Waldwasserläufer *Tringa ochropus*

Winter (Jan.): Sechs Dez.-Beob. mit ein bis zwei Ind. und 9 Jan.-Beob. mit je einem Ind.

Heimzug/EB: Wegen der Jan.-Beob. und wei-



Abb. 5: Dieser Terekwasserläufer *Xenus cinereus* wurde bereits im Sommer 2008 am Peenemünder Haken/Usedom beobachtet und erst jetzt nachgemeldet (Foto: Armin Deutsch).

teren zwei Febr.-Daten nicht genau abgrenzbar! Erster Balzflug am 31. März Serrahn/MSE (R. Weber).

Max. Ansammlung: 29. April 28 Feuchtsenke Wrodow/MSE (V. Dienemann).

Terekwasserläufer *Xenus cinereus*

25. Aug. 1 K2+ Große Rosin/MSE (F. Vökler).

Nachtrag 2008: 27./29. Aug. 1 Peenemünder Haken/Usedom (A. und S. Deutsch).

Rotschenkel *Tringa totanus*

Heimzug/EB: 27. Febr. 1 Vogelhaken Glewitz/RÜG (T. Heinicke).

Brut/Küstenvogelgebiete: 222 BP, außerdem brüteten 18 BP im Bereich des Wiesenbrüterprojektes Leopoldshagen/VG (Herrmann et al. 2021).

Brut außerhalb von Küstenvogelgebieten: 06. Mai 5 RP Salzhaken bei Westhof östlich Zingst (M. Teppke); 06. Mai bis 09. Juli 7 BP (mit pulli und juv.) Wiecker Wiesen zwischen Lychensee und Wiecker See bei Wieck/Darß (M. Teppke); 25. April 2 RP Haffwiesen bei Mönkebude/VG (M. Teppke); 26. April 1 RP Polder Kamp-West/VG (M. Teppke); 26. April 3 RP Johannishofer Wiesen/VG (M. Teppke); 29. April bzw. 08. Mai 1 RP Polder Blücher/LUP (M. Teppke bzw. N. Wuttke); 08. Mai 2 RP Peenewiesen bei Remplin/MSE (M. Teppke); 28./30. Mai 2 BP Polder Kamp-West/VG (J. Köhler, D. Sellin); 30. Mai 2 BP Polder Bugewitz/VG (D. Sellin).

Wegzug/max. Ansammlung: 09. Juli 110 Langenwerder (J. Köhler, U. Nehls).

Wegzug/LB: 03. Nov. 1 Langenwerder (H. Meinz).

Winter (Jan.): keine Jan.-Beob.!

Teichwasserläufer *Tringa stagnatilis*

15. Aug. 1 Polder Kamp/VG (I. Röhl).

Bruchwasserläufer *Tringa glareola*

Heimzug/EB: 27. März 2 Murchiner Wiesen/VG (B. Schirmeister).

Max. Ansammlung: 03. Mai 515 Polder Kamp/VG (D. Sellin).

Wegzug/LB: 02. Nov. 4 Große Rosin/MSE (B. Ladendorf).

Dunkelwasserläufer *Tringa erythropus*

(Dunkler Wasserläufer)

Heimzug/EB: 26. März 1 Insel Koos/VG (R. Bendt); 26. März 2 Polder Fleethof am Galenbecker See (L. Pelikan, Steve Klasan).

Wegzug/LB: 11. Nov. 9 Große Rosin/MSE (F. Vökler).

Max. Ansammlung: 06. Aug. 276 Johannishofer Wiesen/VG (D. Sellin); 08. Aug. 230 Polder Kamp/VG (I. Röhl).

Grünschenkel *Tringa nebularia*

Heimzug/EB: 14. März 6 Windwatt Meiningenbrücke/VR (A. Zahn, A. Schröder).

Max. Ansammlung: 18. Juli 141 Bock-Großer Werder-Pramort/VR (T. Dittmann).

Wegzug/LB: 29. Nov. 1 Große Rosin/MSE (M. Hoffmann; K. Stock, A. Schulz, P. Ammen).

Dreizehenmöwe *Rissa tridactyla*

06./08. Sept. 1 Greifswalder Oie (L. Redetzke, L. Heckroth); 02. Okt. 1 Greifswalder Oie (Steve Klasan); 11. Okt. 4 Hohen Wieschendorfer Anleger/NWM (F. Kuchler); 14. Okt. 1 bei der Insel Dänholm/Stralsund (T. Heinicke); 14. Okt. 5 Kap Wacholder/RÜG (H. Schnick); 14. Okt. 3 Küste vor Stoltera/HRO (M. Basen); 14. Okt. 2 vor Insel Koos/VG (M. Tenhaeff); 15. Okt. 1 Greifswalder Oie (Steve Klasan, S. Koschkar); 15. Okt. 1 vor Göhren/RÜG (H. Schnick); 15. bzw. 16. Okt. 2 bzw. 1 immat. Langenwerder (M. Vieth); 16./28. Okt. je 1 dz. nach Nordost, Greifswalder Oie (L. Redetzke); 17. Okt. 1 ad. Peenemünder Haken/Usedom (B. Schirmeister); 22. Nov. 1 dz. nach West, Greifswalder Oie (L. Redetzke).

Lachmöwe *Chroicocephalus ridibundus*

Brut: Gesamtbestand in MV 28.195 BP (Zunahme um 2,9 % gegenüber dem Vorjahr) in 49 Kolonien, davon 17.544 BP in sieben Küstenvogelkolonien (62,2 %) (Zusammenstellung F. Vökler). Größte Kolonie ist die auf dem Riether Werder mit 10.000 BP (F. Joisten).

Zwergmöwe *Hydrocoloeus minutus*

Heimzug/EB: 15. März 4 alle K2 Struck/VG (D. Sellin).

Wegzug/LB: 22. Nov. 1 Greifswalder Oie (L. Redetzke).

Winter (Jan.): keine Jan.-Daten!

Max. Ansammlung/Küste: 27. April 4.000 Spandowerhagener Wiek/VG (R. Bendt); 02. Mai 3.000 vor Altwarp/VG (M. Tetzlaff, E. Haseloff); 02. Aug. 2.800 Ostsee zwischen Seebad Ahlbeck/Usedom und Swinemünde/Polen (B. Schirmeister).

Schwarzkopfmöwe *Ichthyaetus melanocephalus*

Heimzug/EB: 16. März 1 dz. nach Nordost, Greifswalder Oie (M. Tenhaeff).

Brut: 2 BP Langenwerder, 1 BP Böhmke und Werder, 3 BP Riether Werder (Herrmann et al. 2021).

Brutverdacht/-versuche/außerhalb der Küstenvogelgebiete: 09. April 1 P. in der Lachmöwenkolonie Bernsteinsee Körkwitz/VR (T. Heinicke), hier auch am 18. April 1 (S. Kroll), 27. April 2 (R. Maag), 28. April bzw. 01. Mai je 1 (M. Vieth bzw. H.J. Westendorf), 20. Mai 2 (T. Hänge), 22. Mai 1 (A. Jalass), 23. Mai 1 (M.

Helm); 15. April 1 und 19. Mai 2 Viereggenhöfer Teich Wismar (J. Dietrichs bzw. H. Menz); 11. April 1 und 19. Mai 2 Rosenthaler Teich Wismar (H. Menz); 12. Mai 1 wachend auf einem Dach, kein Partner zu sehen (wie Vorjahre evtl. brütet Partner auf dem Dach von Lidl) Kühlungsborn/West (F. Vökler); 06./19.. Mai 1 P. in der Lachmöwenkolonie Bürgersee Penkun/VG (F. Vökler); Juni 1 BP erfolgreich Krakower Obersee (S. Lorenz).

Wegzug/LB: 31. Okt. 1 K1 östlich Heiligendamm/LRO (R. Neumann, A. Schulz).

Fischnöwe *Ichthyaetus ichthyaetus*

02. Aug. 1 K1 Salzwiese Ladebow/Greifswald (M. Eickmanns, P. Weber).

Sturmmöwe *Larus canus*

Brut/Küstenvogelgebiete: Walfisch 20 BP, Langenwerder 2.600 BP, Kieler Ort/Halbinsel Wustrow 27 BP, Pagenwerder/HRO 1 BP, Kirr 20 BP, Barther Oie 116 BP, Neuer Bessin 1 BP, Heuwiese/RÜG 6 BP, Liebitz/RÜG 160 BP, Insel Beuchel 12 BP, Insel Tollow und Schoritzer Wiek/RÜG 2 BP, Gustower Werder 1 BP, Insel Koos, Kooser Wiesen und Karrendorfer Wiesen/VG 2 BP, Peenemünder Haken/Usedom 1 BP, Greifswalder Oie 10 BP, Ruden 2 BP, also insgesamt 2.981 BP (Herrmann et al. 2021).

Brut/außerhalb Küstenvogelgebiete: 24. Mai 2 P. brütend Kiesgrube Hinterste Mühle/Neubrandenburg (K.-J. Donner); 24. Mai 1 P. Nest auf Baugerüst Mecklenburger Str. in Wismar (J. Berchtold-Micheel); 16.-30. Mai 1 Paar mit Nest auf Molenpfahl des Angelvereins Kamerun bei Waren/M. (G. Heclau); 10. Juni 1 P. brütend auf Dalbe Grahlhof bei Altefähr/RÜG (T. Heinicke); 06. Juli mind. 20 P. brütend bzw. bereits mit pull. Gründach des Sana HANSE-Klinikums Wismar (B. Freitag); 27.04.-24.07. 2 P., dav. 24. Juli 1 P. mit 2 pull. TVA Nordteil Tollensesee/Neubrandenburg (K.-J. Donner); 30. Juli 1 P. Dachbrut Ev. Integ. Kinderhaus R.-Havemann-Str. Gr. Dreesch/Schwerin (F. Lippmann); 12. Mai und 18. Juni 9 BP mit Nest und 5 P. mit BV Kühlungsborn-West und 6 BP mit Nest und 8 P. mit BV Kühlungsborn-Ost (F. Vökler); 1 BP Am Krug Ecke an der Waaterkant in Börgerende/LRO (M. Teppke).

Farbabweichung: Von den beiden völlig weißen Sturmmöwen auf dem Langenwerder war

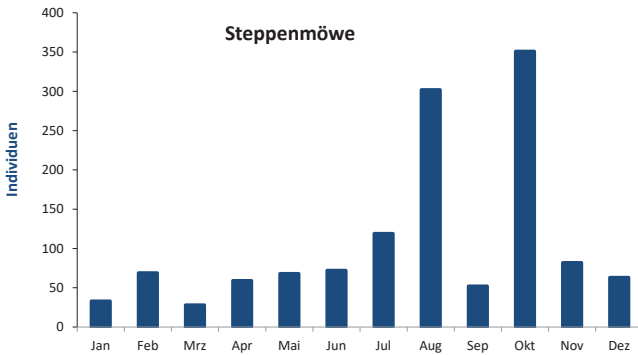


Abb. 6: Phänologie der Steppemöwe *Larus cachinnans* in Mecklenburg-Vorpommern 2020 (1.298 Ind., ornitho.de und oamv.de und Daten weiterer Beob.).

im Frühjahr 2020 nur noch eine vorhanden, die allerdings später während der eigentlichen Brutzeit ebenfalls fehlte (B. Heinze 2020).

Mantelmöwe *Larus marinus*

Brut/Küstenvogelgebiete: 3 BP Walfisch, 1 BP Kieler Ort/Halbinsel Wustrow, 2 BP Pagenwerder/HRO, 1 BP Barther Oie, 8 BP Heuwiese/RÜG (Herrmann et al. 2021).

Brut/außerhalb Küstenvogelgebiete: 12. Mai und 18. Juni je 1 BP Morada-Hoteldach Kühlungsborn-Ost/LRO bzw. noveg-Wohnblock Kühlungsborn-West/LRO (F. Vökler); 18. Juli 1 BP brütet wie Vorjahre auf dem Dach Carl-Hopp-Straße/Rostock (B. Russow).

Silbermöwe *Larus argentatus*

Brut/Küstenvogelgebiete: Walfisch 280 BP, Langenwerder 22 BP, Kieler Ort/Halbinsel Wustrow 6 BP, Pagenwerder/HRO 830 BP, Kirr 3 BP, Barther Oie 310 BP, Heuwiese/RÜG 350 BP, Liebitz/RÜG 2 BP, Beuchel/RÜG 535 BP, Insel Tollow 1 BP, Werderinsel Riems/VG 220 BP, Greifswalder Oie 96 BP, also insgesamt 2.655 BP (Herrmann et al. 2021).

Brut/außerhalb Küstenvogelgebiete:

Greifswald: 27. April: mind. 25 BP Dachbruten Schönwalde I, mind. 25 BP Dachbruten Schönwalde II sowie um den Berthold-Beitz-Platz folgende Nesterzählung: 41 Nester Dach des Instituts für Physik, 38 Nester Dach des Instituts für Biochemie und 4 Nester auf weiteren Dächern (alle Angaben S. Piro).

Sassnitz/RÜG: 23. Mai 30 P. mit Nest und 4 wachende Ind. Dachbruten (F. Vökler).

Torgelow: 20. April 1 P. mehrfach bei der Paarung beobachtet Sternwarte des ehem. Gymnasiums (D. Schulz).

Waren/Müritz: 15-20 BP auf den Dächern Landratsamt (6 P., T. Rehm), Raiffeisenbank Kietzstr., Amtsbrink, Amtsgericht, Bürgerhaus und Wohnblöcke in Waren/W. und auf dem Papenberg (G. Heclau).

Güstrow/LRO: 30. Juni 1 P. am vj. Brutplatz Dach, Am Wall 1 (F. Vökler).

Rostock: 11. Mai 1 P. auf den Kranfundamenten der ehem. Neptunwerft in der Unterwarnow/Rostock (F. Vökler); 1 BP mit 1 flüggen Jungen An der Jägerbäk 3 in Rostock-Marienehe (M. Teppke).

Richtenberger See/VR: 14. Mai 1 ad. auf dem Nest (F. Vökler).

Kühlungsborn: 12. Mai und 18. Juni 9 BP mit Nest und 16 P. mit BV Dachbrüter Kühlungsborn-Ost (F. Vökler), 12. Mai und 18. Juni 14 BP mit Nest und 12 P. mit BV Dachbrüter Kühlungsborn-West (F. Vökler).

Bad Doberan: 30. Juni 1 P. mit 2 pulli auf dem Dach der Stadtverwaltung und 1 P. (F. Vökler).

Neubrandenburg: ab 08. April 1 RP Reitbahnsee (I. Börold, K.-J. Donner, H. Häckel), 24. Juli und 06. Juni 1 RP Kiessee Hinterste Mühle (K.-J. Donner); 03. März – 25.06. 1 BP mit 1 juv. Nonnenhof Kietzwerder (V. Dienemann, K.-J. Donner, F. Eidam, E. Hahlbeck), 25. Juni und 02. Juli 1 BP mit 3 juv. Wohngebiet Innenstadt auf dem Dach von C&A (K.-J. Donner), 01. Juni 1 BP mit 3 juv. Wohngebiet Innenstadt auf dem Dach des Polizeipräsidiums (B. Lange), 22. Juli und 24. Juli 1 BP mit 2 juv. (Nordteil des Tollenseses auf der TVA (K.-J. Donner, Aaron Hofmann), 23. Juli 1 BP mit 1 juv. Wohngebiet Am Oberbach auf dem Dach der Hochschule Haus 3 (K.-J. Donner, Aaron Hofmann).

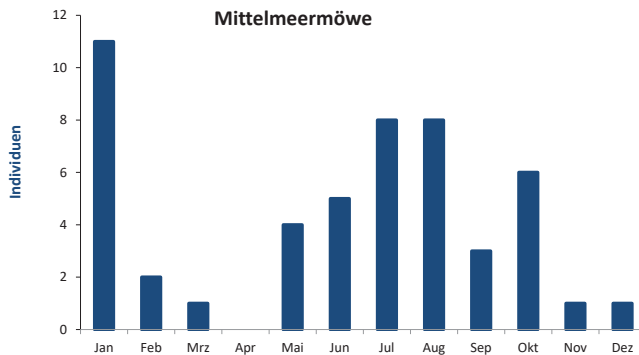


Abb. 7: Phänologie der Mittelmeermöwe *Larus michahellis* in Mecklenburg-Vorpommern 2020 (50 Ind. Quelle: ornitho.de und oamv.de und Daten weiterer Beob.).

Max. Ansammlung außerhalb der Brutzeit: 04. Jan. 730 östlich Vorwerk/RÜG (J. Roeder).

Fehlfarbene Ind.: Am 19. April wurde eine leuzistische Silbermöwe auf den Salzwiesen Ladebow/HGW beobachtet, die sich hier wohl schon länger aufhielt (P. Weber).

Steppenmöwe *Larus cachinnans*

Brut: Wie bereits im Vorjahr brütete eine Steppenmöwe verpaart mit einer Silbermöwe auf der Greifswalder Oie (Herrmann et al. 2021).

Max. Ansammlung: 20. Okt. 49 Haffbad Uekermünde/VG (M. Tetzlaff).

Mittelmeermöwe *Larus michahellis*

Die Mittelmeermöwe tritt regelmäßig, wenn auch in deutlich geringerer Anzahl als die Steppenmöwe *Larus cachinnans* in MV auf. Die Darstellung in der Abb. 7 soll dazu anregen, mehr auf diese Art zu achten!

Heringsmöwe *Larus fuscus*

Brut/Küstenvogelbrutgebiete: 2 BP Walfisch, 2 BP Pagenwerder/HRO, 1 Mischpaar mit Silbermöwe Barther Oie, 2 BP Heuwiese/RÜG, 1 BP Insel Beuchel (Herrmann et al. 2021).

Raubseeschwalbe *Hydroprogne caspia*

Heimzug/EB: 19. März 1 Insel Beuchel/RÜG (T. Heinicke).

Küste/max. Ansammlung: 15. Aug. 259 Peenemünder Haken/Usedom (B. Schirmeister).

Wegzug/LB: 17. Okt. 1 Barther Oie (N. Donner).

Brandseeschwalbe *Thalasseus sandvicensis*

Brut/Küstenvogelgebiete: Langenwerder 240 BP, Barther Oie 70 BP (Herrmann et al. 2021).

Heimzug/EB: 17. März 1 Greifswalder Oie (L. Thielcke).

Max. Ansammlung: 09. Aug. 598 Karrendorfer Wiesen/VG (J. Kotlarz).

Wegzug/LB: 16. Okt. 1 Greifswalder Oie (L. Redetzke).

Zwergseeschwalbe *Sternula albifrons*

Heimzug/EB: 17. April 1 Langenwerder (H. Mainz).

Brut/Küstenvogelgebiete: Langenwerder 23 BP, Kieler Ort/Halbinsel Wustrow 5 BP, Insel Kirr 1 BP, Neuer Bessin/Hiddensee 18 BP (Herrmann et al. 2021).

Max. Ansammlung: 02. Juli 160 Peenemünder Haken/VG (D. Sellin).

Wegzug/LB: 06. Sept. 1 Greifswalder Oie (L. Heckroth, L. Redetzke).

Flusseeschwalbe *Sterna hirundo*

Heimzug/EB: 29. März 3 Große Rosin/MSE (R. Jänsch).

Brut: Gesamtbestand in MV: 1.234 BP in 53 Kolonien, davon 624 BP in 17 Küstenkolonien und 610 BP in 36 Kolonien im Binnenland (Zusammenstellung: J. Köhler).

Wegzug/LB: 16. Okt. 1 Greifswalder Oie (A. Fiedler).

Max. Ansammlung: 26. Aug. 2.000 Greifswalder Oie (G. Rüppel).

Küstenseeschwalbe *Sterna paradisaea*

Heimzug/EB: 21. April 1 Langenwerder (A. Köhler).

Brut/Küstenvogelgebiete: Langenwerder 10 BP, Neuer Bessin 1 BP (Herrmann et al. 2021).

Wegzug/LB: 18. Okt. 1 Greifswalder Oie (S. Koschkar).

Tab. 2: Brutplätze der Weißbart-Seeschwalbe *Chlidonias hybrida* 2020 in Mecklenburg-Vorpommern (Zusammenstellung D. Sellin und Ergänzungen F. Vökler).

Brutplatz	Anzahl BP
Bugewitzer Wiesen/VG	14
Johannishofer Wiesen/VG	52
Polder Anklam/VG	10
Polder Heinrichswalde am Galenbecker See	4
Altes Moor bei Pisede/MSE	5
Feuchtsenke Wrodow/MSE	8
Große Rosin	10

Weißbart-Seeschwalbe *Chlidonias hybrida*

Heimzug/EB: 02. Mai 1 Polder Anklam/VG (L. Kormann, D. Heynckes, G. Neuenschwander). Beobachtungen außerhalb der Brutplätze: 09. Mai 1 Galenbecker See (P. Ertzinger, J. Schneider); 17. Mai 2 Riether Werder (S. Piro, J. Schneider); 21. Mai 1 Riether Werder (Aa. Hofmann, J. Schneider); 22. Mai 2 Riether Werder (F. Joisten, P. Weber); 25. Mai 2 Riether Werder (G. Zieger); 26. Mai 2 Riether Werder (S. Piro, S. Knoblauch); 26. Mai 16 Röggeliner See/NWM (M. Georg); 02. Juni 2 Greifswalder Oie (M. Tenhaeff); 11. Juni 2 vor Wampen/VG (W. und S. Kraus); 14. Juni 4 Fischteiche in der Lewitz (Reichhardt); 17. Juni 2 Polder Rodde/VR (A. Ebert); 17./18. Juni 2 bzw. 3 Blankenhofer See/MSE (K.-J. Donner); 24. Juni und 17. Juli je 1 Blankenhofer See/MSE (J. Baudson); 20. Juni 2 Salzwiese Ladebow/HGW (T. Hutschenreiter); 13. Juli 7 dz. Langenwerder (J. Köhler, F. Tetzlaff); 23. Juli 1 und 1 Malchiner See/MSE (U. Knief); 29. Juli 60 Ruden (L. Langfeld).

Wegzug/LB: 07. Sept. 6 Polder Menzlin /VG (R. Nessing).

Weißflügel-Seeschwalbe *Chlidonias leucopterus*
Heimzug/EB: 05. Mai 7 Breesensee/LRO (J. Loose).

Beobachtungen außerhalb des Peenetalmoores: 09. Mai 26 Neumühler See bei Wittenförden/LUP (A. Samuels); 16. Mai 1 Nonnensee bei Bergen/RÜG (T. Heinicke); 20. Mai Breesensee/LRO (J. Loose); 21. Mai 10 Karrendorfer Wiesen/VG (D. Heynckes); 21. Mai 2 Riether Werder (P. Ertzinger); 22. Mai 6 Werre/VR (C. Herrmann); 25. Mai 1 Polder Fleethof am Galenbecker See (P. Heinrich); 27. Mai 5 Riether Werder (S. Piro, S. Knoblauch); 08. Juni 1 Polder Heinrichswalde am Galenbecker See (M. Tetzlaff); 22. Juni 1 Greifswalder Oie (L. Langfeld, L. Thielcke); 29. Juli 10 Insel Ruden (L. Langfeld); 03. Aug. 3 Peenemünder Haken (S. Piro); 10. Aug. 1 Karrendorfer Wiesen/VG (M. Tenhaeff).

Wegzug/LB: 11. Aug. 4 Greifswalder Oie (L. Langfeld, L. Redetzke).

Trauerseeschwalbe *Chlidonias niger*

Heimzug/EB: 23. April 8 Breesensee/LRO J. Loose).

Brut: Gesamtbestand in MV 189 BP (davon 141 BP auf Nisthilfen brütend) in acht Kolonien (Zusammenstellung: M. Tetzlaff).

Wegzug/LB: 07. Okt. 1 vor Ückeritz/Usedom (M. Schmolz, M. Grimminger).

Max. Ansammlung/Wegzug: 06. Sept. 440 Peenemünder Haken/VG (T. Heinicke).

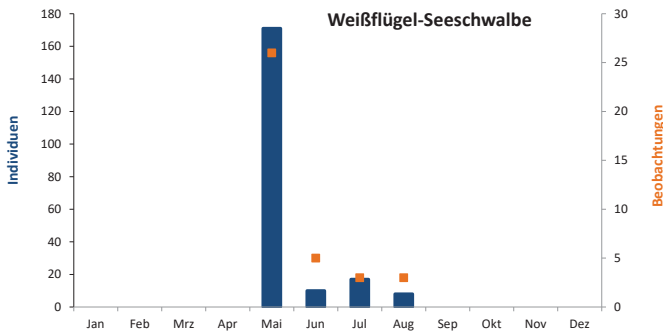


Abb. 8: Die Vorkommen der Weißflügel-Seeschwalbe *Chlidonias leucopterus* waren 2020 in Mecklenburg-Vorpommern deutlich häufiger als in den Vorjahren (206 Ind., 37 Beob., Quelle: Einzelbeobachtungen sowie ornitho.de und oamv.de).

Skua *Stercorarius skua*

11. Jan. 1 ad. vor Lohme/RÜG (M. Graf); 06. Okt. 1 Greifswalder Oie (L. Heckroth).

Spatelraubmöwe *Stercorarius pomarinus*

02. Sept. 1 dkl. Morphe dz. nach Nordwest Wampener Riff/VG (F. Drutkowski); 03. Okt. 1 K1 vor Gellort/RÜG (T. Hutschenreiter); 03. Nov. 1 dkl. Morphe dz. nach West Greifswalder Oie (L. Redetzke).

Schmarotzerraubmöwe *Stercorarius parasiticus*
Heimzug: 02. April 1 dkl. Morphe K2/3 Greifswalder Oie (M. Tenhaeff); 13. April 1 Putgarten/RÜG H. Lauruschkus).

Wegzug: 21. Juni 2 ad. dunkle Morphe nach West dz. Ostsee bei Seebad Bansin/Usedom (B. Schirmeister); 23. Aug. 2 Greifswalder Oie (G. Rüppel); 27. Aug. 2 dkl. und 1 mittlere Morphe Greifswalder Oie (G. Rüppel); 27. Aug. 1 Große Rosin/MSE (M. Graf, U. Maier); 31. Aug. 1 dkl. Morphe Greifswalder Oie (L. Heckroth); 04. Sept. 2 Greifswalder Oie (L. Heckroth, L. Redetzke); 06. Sept. 1 dkl. Morphe Greifswalder Oie (L. Redetzke, L. Heckroth); 07. Sept. 1 mittlere und 2 dkl. Morphe Greifswalder Oie (G. Rüppel, M. Tenhaeff); 08./10./11. Sept. 1 dkl. Morphe (wohl das stationäre von den Vortagen) Greifswalder Oie (L. Heckroth, L. Redetzke); außerdem am 10. Sept. 1 dkl. Morphe dz. Greifswalder Oie (L. Heckroth, L. Redetzke); 19. Sept. 1 dkl. und 1 mittlere Morphe Greifswalder Oie (L. Heckroth); 21. Sept. 1 Greifswalder Oie (J. Klug, M. Kiepert, G. Rüppel); 22. Sept. 1 dkl. Morphe Greifswalder Oie (L. Heckroth); 29. Sept. 1 Greifswalder Oie (M. Kiepert, L. Heckroth, G. Rüppel); 01. Okt. 1 Greifswal-

der Oie (L. Heckroth); 02. Okt. 1 dkl. dz. nach Ost Greifswalder Oie (L. Heckroth); 14. Okt. 1 Greifswalder Oie (Steve Klasan); 14. Okt. 13 (ein bis fünf) in den Strelasund ziehend vor Insel Koos/VG (M. Tenhaeff); 14. Okt. 3 Dänische Wiek/Greifswald (S. Knoblauch).

Falkenraubmöwe *Stercorarius longicaudus*

22. Aug. 1 Greifswalder Oie (L. Redetzke, G. Rüppel, J. Oeser).

Raubmöwe unbestimmt *Stercorarius* sp.

23. Aug. 1 dz. nach Ost vor Rostock (D. Weiss); 09. Sept. 1 vor Thiessow/RÜG (H. Schnick); 16. Sept. 2 vor dem Westdarß (R. Kiontke); 17./18. Sept. 7 bzw. 1 vor Gellort/RÜG (I. Rösler); 14. Okt. 1 vor Küste Stoltera/HRO (M. Basen); 14. Okt. 4 vor Insel Koos/VG (M. Tenhaeff); 15. Okt. 2 Greifswalder Oie (L. Redetzke); 27. Okt. 1 vor Langenwerder (R.-R. Strache).

Trottellumme *Uria aalge*

Heimzug: 07./08. Febr. je 1 AWZ Ostsee nordöstlich Rügen (H. Lauruschkus); 29. März 1 und 1 Greifswalder Oie (L. Thielcke bzw. M. Tenhaeff); 01. April 1 Greifswalder Oie (L. Redetzke); 02. April 3 und 2 dz. und 1 Greifswalder Oie (M. Tenhaeff); 04./05./06. /07./14. April je 1 vor Putbus/RÜG (H. Lauruschkus).
Wegzug: 17. Sept. 1 nordöstlich Sassnitz/RÜG (J. Buddemeier); 04. Okt. 1 Greifswalder Oie (Steve Klasan, L. Heckroth); 14. Okt. 1 Greifswalder Oie (L. Redetzke); 14. Okt. 1 vor Insel Koos/VG (M. Tenhaeff); 15. Okt. 3 Greifswalder Oie (S. Koschkar, G. Rüppel, Steve Klasan); 22. Okt. 1 vor Koserow/Usedom (U. Weisser);

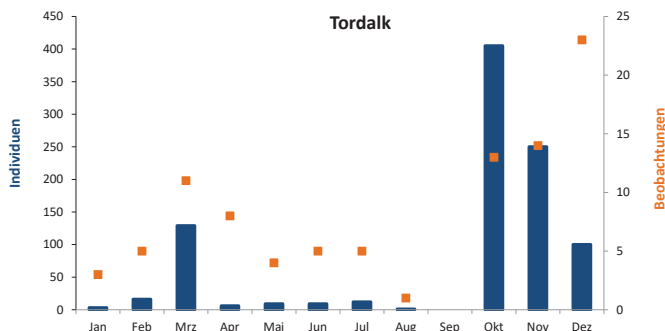


Abb. 9: Das Auftreten des Tordalks *Alca torda* 2020 in Mecklenburg-Vorpommern (992 Ind., 92 Beob., Quelle: Einzelbeobachtungen sowie ornitho.de und oamv.de).



Abb. 10: Dieser Gelbschnabeltaucher *Gavia adamsii* hielt sich am 12.11.2020 im Arkonabecken in der AWZ auf (Foto: Kai Gauger).

28. Okt. 2 Greifswalder Oie (L. Redetzke); 19. Nov. 2 dz. nach Ost Greifswalder Oie (L. Redetzke); 19. Nov. 1 Kap Wacholder/RÜG (H. Schnick); 22. Nov. 2 vor Putgarten/RÜG (H. Schnick); 17. Nov. 2 vor Küste Stoltera/HRO (U. Albrecht-Fritz); 19. Dez. 4 vor Gellort/RÜG (H. Schnick); 23. Dez. 2 Greifswalder Oie (M. Rieger, G. Rüppel).

Tordalk *Alca torda*

Max. Ansammlung/Heimzug: 15. März 37 Greifswalder Oie (Stella Klasan, M. Tenhaeff).
Max. Ansammlung/Wegzug: 28. Okt. 201 Greifswalder Oie (L. Redetzke).

Trottellumme oder Tordalk *Uria aalge* oder *Alca torda*

19. Jan. 3 vor Gellort/RÜG (H. Schnick); 02. Febr. 2 und 4 vor Putgarten/RÜG (H. Schnick); 07. Febr. 1 AWZ Ostsee nordöstlich Rügen (H. Lauruschkus); 19. Febr. 5 vor Putgarten/RÜG (H. Schnick); 28. Febr. 1 vor Kap Wacholder/RÜG (H. Schnick); 15. März/02. April je 2 Greifswalder Oie (Stella Klasan bzw. M. Tenhaeff); 03. April 5 Greifswalder Oie (M. Tenhaeff); 12./13. April 1 bzw. 2 (H. Lauruschkus bzw. H. Schnick); 01. Juni 1 Greifswalder Oie (M. Tenhaeff); 14. Aug. 1 vor Schwarbe/RÜG (J. Daniels-Trautner); 14. Okt. 2 vor Kap Wacholder/RÜG (H. Schnick); 14./16. Okt. 1 vor Insel Koos/VG (M. Tenhaeff); 15. Nov. 2 dz. nach Ost vor Heiligendamm/LRO (R. Dannenberg); 19. Nov. 20 vor Kap Wacholder/RÜG (H. Schnick); 22. Nov. 29 vor Putgarten/RÜG (H. Schnick); 22. Nov. 1 vor Groß Mohrdorf/VR (M. Graf); 12. Dez. 2 vor Putgarten/RÜG (H. Schnick); 17. Dez. 4 vor Kap Wa-

holder/RÜG (H. Schnick); 19. Dez. 15 vor Gellort/RÜG (H. Schnick); 25. Dez. 15 vor Putgarten/RÜG (H. Schnick); 27. Dez. 12 vor Gellort/RÜG (H. Schnick); 30. Dez. 3 vor Gellort/RÜG (T. Heinicke); 31. Dez. 3 vor Göhren/RÜG (H. Schnick).

Gryllteiste *Cephus grylle*

Heimzug: 11. Jan. 1 vor Glow/RÜG (M. Graf); 15. Jan. 4 vor Gellort/RÜG (P. Weber); 17. Jan. 1 vor Gellort und 3 vor Putgarten/RÜG (H. Schnick); 23. Jan. 1 Greifswalder Oie (L. Redetzke); 26. Jan. 3 vor Putgarten/RÜG (M. Heindl); 07. Febr. 1 AWZ Ostsee NE Rügen (H. Lauruschkus); 14. Febr. 1 vor Gellort und 6 vor Putgarten/RÜG (H. Schnick); 08. März 3 vor Putgarten/RÜG (M. Heindl); 11. März 1 Greifswalder Oie (L. Redetzke); 14. März vor Putgarten/RÜG (M. Heindl); 19. März 2 vor Putgarten/RÜG (H. Schnick); 29. März 2 Greifswalder Oie (L. Redetzke, M. Tenhaeff); 04. April 1 Greifswalder Oie (M. Tenhaeff); 05./12. April 1 vor Putgarten/RÜG (M. Heindl bzw. H. Lauruschkus); 30. Mai 1 bzw. 07. Juni 2 Ostsee westlich Elmenhorst/LRO (H. Stuth).

Wegzug: 11. Juli 1 dz. nach West vor Putgarten/RÜG (H. Schnick); 22. Nov. Greifswalder Oie (L. Redetzke); 27. Nov. 1 vor Putgarten/RÜG (H. Schnick); 28. Nov. 1 dz. nach Ost Greifswalder Oie (L. Redetzke).

Sterneltaucher *Gavia stellata*

Max. Ansammlung: 31. März 117 Greifswalder Oie (Stella Klasan).
Binnenland: 28. Dez. 2 Möllner See/MSE (J. Beveries).



Abb. 11: Totfund eines Sturmwellenläufers *Hydrobates pelagicus* am 17.02.2020 auf der Greifswalder Oie (Foto: Stella Klasan).

Prachtaucher *Gavia arctica*

Binnenland: 04. Jan. 2 Galenbecker See (M. Tetzlaff); 22. Mai 1 Südteil Tollenseesee (K.-J. Donner); 16./23. Mai 1 vj. Plauer See/LUP (J. Gewert bzw. M. Erselius, K. Bull).

Max. Ansammlung: 29. März 155 Greifswalder Oie (M. Tenhaeff, L. Redetzke).

Gelbschnabeltaucher *Gavia adamsii*

12. Nov. 1 K3+ Deutsche AWZ Ostsee 54°42.N 14°10.E Arkonabecken (K. Gauger, R. Klein, K. Lehmann).

Sturmwellenläufer *Hydrobates pelagicus*

17. Febr. K2 Totfund Greifswalder Oie (Stella Klasan, L. Thielke).

Schwarzstorch *Ciconia nigra*

Brut/Gesamtbestand MV: 13 RP, dav. 8 BPa, dav. 6 BPm mit insgesamt 13 juv. (Mitt. C. Rohde).

Wegzug/LB: 21. Sept. Kiessee Pinnowhof/ NWM (L. Redetzke).

Weißstorch *Ciconia ciconia*

Brut: 659 HPa davon 483 HPm 176 HPo und 14 HE, JZG 1025, JZa 1,56 JZm 2,12 STD 2,84 (NABU-stoerche-mv.de).

Heimzug/EB: 17. Jan. 2 Ryck/Greifswald (N. Wendel).

Wegzug/LB: 29. Nov./21./24. Dez. je 1 Tramm/ Lewitz (H. Wiesner).

Max. Ansammlung: 14. Aug. 68 Tollenseniederung bei Neddemin/MSE (Aa. und A. Hofmann).

Bastöpel *Morus bassanus*

Heimzug/LB: 15. April 1 Greifswalder Oie (L. Redetzke).

Wegzug/EB: 06. Nov. 2 vor Sassnitz/RÜG (H. Schnick).

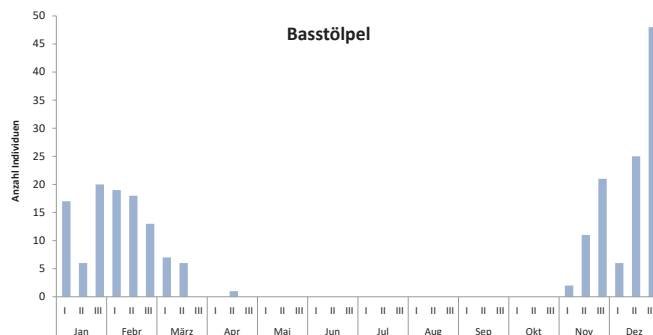


Abb. 12: Das Auftreten des Bastöfels *Morus bassanus* 2020 in Mecklenburg-Vorpommern (220 Ind., Quelle: Einzelbeobachtungen sowie ornitho.de und oamv.de).

Kormoran *Phalacrocorax carbo*

Brut: insgesamt 13.207 BP in 19 Kolonien, damit hat der Brutbestand gegenüber dem Vorjahr um 1.926 BP, also um ca. 12,7 % abgenommen (LUNG M-V 2020). Erlöschen ist der Brutplatz an den Klärteichen Göhren/RÜG. Ein Brutversuch von nur fünf Paaren erfolgte auf der Greifswalder Oie. Der bis 2016 bestehende Brutplatz im Ramper Moor wurde wieder besetzt und am Scharteisensee im Naturpark Feldberger Seenlandschaft entstand ein neuer Brutplatz.

Löffler *Platalea leucorodia*

18. April 1 Ritenkoppel/NWM (J. Dietrichs); 14. Mai 1 Nordostrand Wismar (H. Stoll, B. Steinbrecher); 28. Juni 1 ad. Salzwiese Ladebow/VG (M. Eickmanns, D. Heynckes, G. Neuenschwander, M. Tenhaeff, P. Weber, N. Wendel).

Rohrdommel *Botaurus stellaris*

Winter (Jan.): 11. Jan. 1 Galenbecker See (M. Tetzlaff).

Erste Balzrufe: 02. bzw. 15. Febr. je 1 rM Feuchtsenke Wrodow/MSE (V. Dienemann bzw. J. Baudson).

Zwergdommel *Ixobrychus minutus*

EB: 08. Mai 1 ruf. Hafen Karlshagen/Usedom (Stella Klasan).

Bruthinweis: 20. Mai 1 Reitbahnsee Neubrandenburg (S. Carle), 04./05. Juli 1 ebenda (K.-J. Donner, am 05.07. auch I. Blendinger), 06. Juli 1 ebenda (P. Ertzinger), 07. Juli 1 ebenda (I. Blendinger, H. Nehring), 09. Juli 1 ebenda (K.-J. Donner, G. Schuldt); 20. Juni bzw. 22. Juli je 1 Käbelicksee bei Kratzeburg/MSE (A. und C. Makus bzw. C. Makus); 05 Juni 1 ruf. Hofsee Federow/MSE (A. Weber); 07./28. Juni 1 ruf. Südost- bzw. Südufer Galenbecker See (E. Haseloff, M. Tetzlaff); 08./13. Juni 1 ruf. Polder Heinrichswalde am Galenbecker See (M. Tetzlaff); 12./30. Juni 1 rM Wanzkaer See S Wanzka/MSE (K.-J. Donner) und 08. Juli 2 ad. und 1 juv. ebenda (M. Nies), 09. Juli 2 ebenda (K.-J. Donner und 12. Juli 3 ebenda (M. Nies); 19./22. Juni 1 rM Dorfteich Neuendorf an der B192/MSE (K.-J. Donner) und 25. Juni 1 ebenda (J. Schneider); 26. Juni 1 rM (hier seit etwa 10 Tagen fast täglich rufend) Rödliner See bei Georghof/MSE (R. Weber); 07. Juli 1 Hausbrücke

Ahrensberg am Drewensee/MSE (A. Zeitler); 12. Juli 1 S-Teil Malliner See/MSE (K.-J. Donner); 19. Juli 1 rM Polder Kamp West/VG (M. Tenhaeff); 20. Juli 1 Seedorf am Malchiner See/MSE (U. Knief); 01. Sept. 2 Campingplatz Seedorf am Malchiner See (J. Priesnitz); 29. Juli und 02./04. Aug. je 1 N-Teil Kniepersteich Stralsund (S. Zysk), 17. bzw. 18. Aug. 1 ebenda (V. Dierschke bzw. V. Dierschke, S. Koschinski), 19. Aug. 1 ebenda (H. Luck); 05./06. Sept. je 1 Bützower See (F. Eidam, nach Mitt. von T. Marczak hier seit ca. 7 Jahren ein Brutrevier!).

Unterwarnow Alt Dierkow/HRO: 22. Mai 1 ruf. (S. Hummel), 24./25. Mai 1 (J. Dietrichs bzw. S. Gruber, J. Prudlo), 26. Mai 3 (A. Schulz, T. Dittmann, J. Dietrichs, B. Klare, C. Coburger), 27. Mai 2 (M. Helm, E. Hahlbeck, J. Dietrichs), 29. Mai 1 (T. Dittmann, M. Vieth, A. Schulz), 30. Mai 3 (davon 1 P. zusammen) (K. Bratke, M. Vieth), 31. Mai 1 M (M. Basan, K. Bratke), 03. Juni 1 kurz ruf. (J. Dietrichs), 16. Juni 1 (B. Klare), 18. Juni 1 (T. Dittmann); 21. Juni 2 (A. Schulz, K. Bratke), 26. Juni 1 (M. Vieth, S. Heise), 24./26. Juli 1 (S. Hummel), 08. Aug. 1 (J. Dietrichs), 11. Aug. 1 (K. Bratke, S. Hummel). 7. Mai 1 ruf. überfliegend südsüdwestlich Fahrenwalde/VG (Steve Klasan); 28. Juli 1 dz. Finckenbrück bei Altwigshagen/VG (L. Pelikan).

Nachtreiber *Nycticorax nycticorax*

28. Mai 1 vj. Tierpark Greifswald (F. Tetzlaff); Mai/Juni 1 ad. über ca. 4 Wochen Haussee Schorssow/LRO (T. Reich); 18. Juni 1 ad. Polder Menzlin/VG (M. Grimm); 29./30. Juni 1 ruf. Johannishofer Wiesen/VG (M. Tenhaeff); 16. Juli 1 Peenetal nordöstlich Zuckerfabrik Anklam (F. Eidam, D. Heynckes, T. Schmitz-Reintal); 22. Juli 1 Tollensetal östlich Neubrandenburg (V. Dienemann).

Kuhreiherr *Bubulcus ibis*

19. März 1 Nordrand Warinsee/LRO (K. Vick); 21. April 1 Rosenhagen/VG (G. Hoffmann); 02.-21. Nov. 1 Kloster bzw. Bessin/Hiddensee war aus dem Vogelpark Marlow entflohen und wurde wieder eingefangen (I. Kreuzer).

Graureiherr *Ardea cinerea*

Brut: insgesamt 2.543 BP in 71 Kolonien; gegenüber 2019 sind sechs Kolonien erloschen und 14 neu gegründet worden (Zusammenstellung F. Vökler).

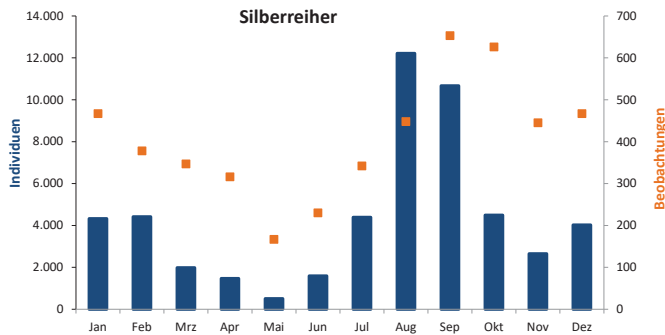


Abb. 13: Phänologie des Silberreiher *Ardea albus* in Mecklenburg-Vorpommern 2020 (4.886 Beob., 52.732 Ind.; Quelle: ornitho.de und oamv.de u.a.).

Purpurreiher *Ardea purpurea*

09. Mai 1 Kiessee Hinterste Mühle Neubrandenburg (K.-J. Donner); 10. Mai 1 Polder Bibow/LUP (K. und W. Goeritz, H. Wiesner, M. Kriete); 28. Mai 1 K2 Boeker Fischteiche/MSE (A. Weber, C. Schmidt); 18. Juni 1 Boeker Fischteiche/MSE (F. Stölb); 12. Juli 2 Boeker Fischteiche/MSE (H. Jahn, U. Friebel); 23./24. bzw. 25. Juni je 1 Feuchtsenke Wrodow/MSE (J. Baudson bzw. F. Brehe); 15. Juli 1 Schwerin-Lankow (Mitt. B. Weigelt).

Silberreiher *Ardea albus*

Brut: Niederhof/VR: 32 BP (F. Vökler).

Höchstzahlen/Ansammlungen ab 1.000 Ind.:

15. Febr. 1.000 Prerowstrom zwischen Prerow und Zingst/VR (NLP-Amt Vorpommern); 23. bzw. 25. Aug. 1.310 bzw. 1.120 Große Rosin/MSE (M. Hoffmann bzw. F. Vökler).



Abb. 14: Am 24./25.12.2020 hielt sich dieser Silberreiher *Ardea albus* Typ *modesta* in der Lewitz auf (Foto: Bernd Grube).

Meldungen des „modesta“-Typs:

22. Mai 1 Große Rosin/MSE (R. Würll); 21. Aug. 1 Polder Immenstädt/VG (T. Hutschenreiter); 27. Aug. 1 Karrendorfer Wiesen/VG (T. Tennhardt), 30. Aug. 1 ebenda (A. Richter, J. Dietrichs, H. Böhm-Dietrichs) und 18. Sept. 1 ebenda (M. Tenhaeff); 29./30. Aug 1 bringt (gelber Farbring 192) Große Rosin/MSE (F. Vökler); 11./17. Okt. je 1 Lewitz (H. Zimmermann); 01. Nov. 1 Friedländer Große Wiese/VG (Aa. und A. Hofmann); 12. Nov. 1 Anklamer Fähre/VG (G. Zieger); 24. Nov. 1 Brenz/LUP (R. Kuhns).

Seidenreiher *Egretta garzetta*

02. Mai 1 Johannishofer Wiesen/VG (D. Heynckes); 07./09./15. Mai 1 Polder Johannishofer/VG (B. Schirmeister); 30. Mai/01. Juni je 1 Wodorfer Wiesen/NWM (M. Kurth).

Fischadler *Pandion haliaetus*

Brut: 225 BP, davon 178 BP mit Erfolg (388 juv., 1,72 juv./BPa bzw. 2,18 juv./BPm) (Zusammenstellung T. Marczak).

Heimzug/EB: 16. März 1 Werder südlich Penzlin/MSE (D. Uhlig, H. Förster).

Wegzug/LB: 04. Nov. 1 an der Zarow/NP Uekermünder Heide (K.-D. Schuldt).

Wespenbussard *Pernis apivorus*

Heimzug/EB: 12. April 1 Nord nach Süd dz. Wolgast Ziesa-Berg (E. und A. Fründt).

Ansammlungen: 19. Mai 23 dz. Darßer Ort (L. Storm).

Wegzug/LB: 13. Okt. 1 diesj. verletzt aufgefunden, kam zur Pflege in den Tierpark Greifswald, Insel Riems/VG (F. Tetzlaff).

Gänsegeier *Gyps fulvus*

08. Juni 13 nach Süd abziehend Nadrensee/VG (A. Siegmund); 09. Juni 1 Wredenhagen/MSE (R. Gramlich).

Mönchsgeier *Aegypius monachus*

20./24./25. Febr. 1 Vitt bei Putgarten/RÜG (K. Kolbe); 24. Febr. 1 bei Putgarten/RÜG (R. Werner); 08. März 1 Neuendorfer Wiek/RÜG (T. Heinicke); 11. März 1 Hagen/RÜG (H. und A. Sichtung). Dieser Geier hält sich bereits seit Ende Februar 2019 im Gebiet auf. Vorwiegend wurde er im Nordosten Rügens beobachtet, machte allerdings auch Abstecher nach Hiddensee und kurzzeitig auch bis Stralsund (s.a. Jahresbericht 2019, Vökler 2021). Offensichtlich hat er dann im März 2020 unser Gebiet wieder verlassen: Am 02 Juli wurde dann ein weiterer Mönchsgeier bei Zarrentin am Schaalsee fotografiert (R. Rotscheid). Da es sich mutmaßlich um Vögel handelt, die im Rahmen eines Projektes ausgewildert worden sind, stuft die DAK diese in die Kat. E ein.

Schreiadler *Clanga pomarina*

Heimzug/EB: 08. April 1 Hinrichshagen nordwestlich Göhren/MSE (A. Griesau).

Wegzug/LB: 17. Sept. 1 Datzeniederung nordwestlich Warlin/MSE (G. Panner).

Brut: 107 BP und 6 Reviere mit Einzelvögeln, davon 52 BP mit Erfolg. Für das Jahr 2019 ist die Zahl der BP von 104 auf 103 zu korrigieren. Der Gesamtbestand in Deutschland betrug 2020 135 BP und 2019 133 BP (Zusammen-

stellung Scheller, W., Hofmann, A., Rohde, C., Scharnweber, C., Starke, W.).

Beobachtung außerhalb des eigentlichen Brutgebietes: 10. Mai 1 P. balzend über Bergen/RÜG (R. Weiß).

Steinadler *Aquila chrysaetos*

17. Jan. 1 K2 südlich Grünz/VG, kreist nach West und verschwindet im Randowbruch bei Wollin/Schmölln (U. Kraatz). Wenig später wurde dann durch verschiedene Beobachter ein vorj. Adler in der Uckerniederung zwischen den Uckerseen/BB vom 25.01.-10.02.2020 beobachtet, bei dem es sich wahrscheinlich um diesen Vogel gehandelt hat. Schließlich gab es am 03. März einen Totfund eines vorj. Adlers unter einer Windkraftanlage zwischen Glasow und Krackow/VG. Dieses Männchen wurde als Nestling am 27.06.2019 60 km nordnordöstlich von Riga/Lettland beringt (Mitt. W. Krämer aufgrund des Untersuchungsprotokolls des Leibniz-Instituts für Zoo- und Wildtierforschung Berlin, O. Krone). Es ist anzunehmen, dass es sich um denselben Vogel handelt, der am 17. Jan. beobachtet worden ist. Es handelt sich um den ersten durch eine Windkraftanlage verunglückten Steinadler in Deutschland und ist gleichzeitig der erste Beleg eines Adlers der Tieflandpopulation aus den baltischen Staaten für MV.

23. Sept. 1 südlich Kloster/Hiddensee (R. Schaugstat); 03. Nov. 1 ad. bei Borken/VG (H. Lemke).



Abb. 15: Flugroute des Kaiseradlers „Nam“ vom 22. bis 27.07.2020 durch Mecklenburg-Vorpommern (Quelle: <https://www.birdlife.at/page/telemetry>).

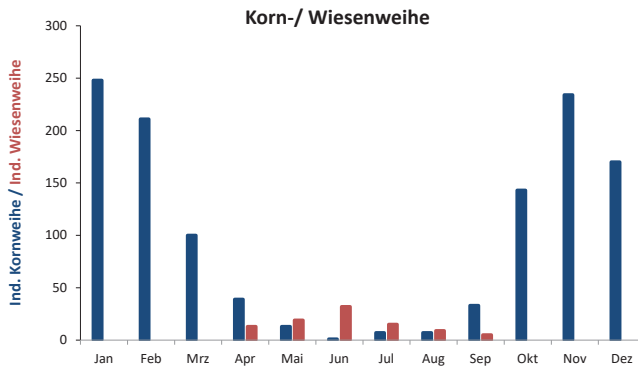


Abb. 16: Auftreten von Korn- und Wiesenweihe *Circus cyaneus* und *C. pygargus* in Mecklenburg-Vorpommern 2020 (Kornweihe: 1.206 Ind., Wiesenweihe 93 Ind. (ohne Bruten); Quelle: ornitho.de und oamv.de u.a.).

Kaiseradler *Aquila heliaca*

Der besondere Jungvogel „Nam“ der 2018 im Nordburgenland/Österreich geschlüpft ist, hat 2020 u.a. einen Ausflug bis an die Ostsee gemacht und somit auch Mecklenburg-Vorpommern durchflogen. Vom 22.-27. Juli 2020 durchflog der Adler unser Gebiet auf einer Route Parchim-Güstrow-Recknitzniederung-Grenztalmoor-Anklam-östlich Neubrandenburg und Hinrichshagener Wald im Naturpark Feldberger Seenlandschaft. In Österreich gab es 2020 28 Reviere des Kaiseradlers, in denen 35 Jungvögel flügte wurden (file:///C:/Users/49162/Downloads/BirdLife_Jahresbericht_2020_new.pdf Zugriff am 28.12.2021).

Sperber *Accipiter nisus*

Ansammlung/Wegzug: Greifswalder Oie: 09. Okt. 220, davon 174 zw. 10:50 und 13:20 Uhr dz. (Steve Klasan, G. Rüppel).

Rohrweihe *Circus aeruginosus*

Heimzug/EB: 15. Febr. 1 Neuendorfer Katen/RÜG (H. Schnick).

Wegzug/LB: 15. Nov. 1 Barkhagen/LUP (W. Reimer).

Aber im Dez. noch weitere Daten: 05. Dez. 1 dj. Polder Bugewitz/VG (B. Schirmeister); 11. bzw. 19. Dez. 1 dj. Polder Kamp/VG (M. Lehmann bzw. B. Schirmeister); 20. Dez. 1 Polder Rosenhagen/VG (H. Nehring); 25. Dez. 1 Polder Zarnekow-Upost/MSE (M. Graf); 26. Dez. 1 dj. Große Rosin/MSE (M. Hoffmann); 30. Dez. 1 dj. Gummlin/Usedom (M. Lehmann); 31. Dez. 1 Polder Kamp/VG (M. Lehmann).

Kornweihe *Circus cyaneus*

Brut: Nach den Sichtbeobachtungen schätzt Günther (2020) 0-2 BP für Mecklenburg-Vor-

pommern (davon 2 x Brutverdacht).

Ansammlung: 05. Jan. 29,10 Schlafplatz im Schneideried Ostufer der Müritz (A. und R. Weber, S. Menke); 18. Jan. 26 und 02. bzw. 13. Febr. 41 bzw. 47 Trebel NO Beestland/MSE (M. Graf); 18. Nov. 15,7 Schlafplatz im Schneideried Ostufer der Müritz (B. Ladendorf, K. Kremp).

Von 1.206 beobachteten Ind. wurden bei nur 302 das Geschlecht angegeben (146 M u. 156 W), wobei bei den W möglicherweise auch einige juv. dabei gewesen sein könnten. (Quelle: ornitho.de und oamv.de u.a.).

Steppenweihe *Circus macrourus*

01. Sept. 1 M K3 Galenbecker See bei Heinrichswalde (F. Vökler).

Wiesenweihe *Circus pygargus*

Heimzug/EB: 01. April 1 M Neu Wendorf/LRO (V. Bösel).

Brut: geschätzt 30–40 BP, davon 6 Brutnachweise und 20 Brutverdacht, 11 Brutzeitfeststellungen (Günther 2020).

Wegzug/LB: 08. Sept. 1 M Anklam West (R. Ebert).

Leider werden kaum Angaben zum Geschlecht der beobachteten Weihen gemacht!

Rotmilan *Milvus milvus*

Max. Ansammlung: 24. Sept. 39 Levenhagen-Jarmshagen/VG (J. Köhler).

Schwarzmilan *Milvus migrans*

Heimzug/EB: 01. März 1 südlich Kinnbackenhagen/VR (P. Ludwig-Sidow) und 1 Boizenburg/LUP (K. Dettmann).

Ansammlungen: 27. Juni 19 bei der Wiesemahd Thurbruch bei Görke/Usedom (B. Schir-

meister); 09. Juli 17 Yachthafen Wesenberg/MSE (A. Zeitler); 22. Juli 17 Viezen beim Sumpfssee/MSE (B. Reibisch).

Wegzug/LB: 02. Nov. 1 bei Zemitz/VG (O. Wenzel).

Seeadler *Haliaeetus albicilla*

Brut: 344 BPa, davon 106 BP ohne Erfolg, 210 BP mit Erfolg (Mitt. M. Müller), hinzuzurechnen sind weitere 58 Paare ohne aktiven Horst.

Max. Konzentration: 14. Mai 64 Murchiner Wiesen/VG (B. Schirmeister); 16. Nov. 52 Anklamer Stadtbruch/VG (J. Mohnhaupt).

Raufußbussard *Buteo lagopus*

Heimzug/LB: 06. Juni 1 Rieth/VG (S. Piro).

Wegzug/EB: 22. Sept. 1 Nadelitz/RÜG (H. Schnick).

Max. Konzentration: 15. Nov. 25 Randowniederung bei Borken/VG (H. Lemke).

Adlerbussard *Buteo rufinus*

27. April 1 K3+ überfliegend zwischen Gehmkendorf und Küsserow/LRO (R.-R. Strache).

Mäusebussard *Buteo buteo*

Max. Konzentration: 13. Sept. 50 Kittendorf/MSE (M. Hoffmann).

Zug: 17. Febr. 116 10:00-14:00 Uhr nach Ost dz. Seebad Bansin/Usedom (B. Schirmeister).

Schleiereule *Tyto alba*

Die positive Entwicklung des Brutbestandes ist in den Meldungen bei ornitho.de bzw. oamv.de weiterhin sichtbar. Es sind 55 Bruten dokumentiert (ornitho.de und oamv.de, Aa. und A. Hofmann, F. Ziemann, M. Tetzlaff, R. Marquardt, R.-R. Strache u.a.) sowie weitere 21 sichere und vier vermutliche BP auf Rügen (B. Bandey). Allein für die Region Neubrandenburg geben Aa. und A. Hofmann zwischen dem 12. April und 25. Sept. 37 BP mit Gelege bzw. Jungvögeln an.

Uhu *Bubo bubo*

Sept. 2019 und März 2020 ruf. Schlemmin bei Bützow/LRO (K. Schmidt); März 1 Totfund Bahnstrecke zwischen Dehmen und Glasewitz/LRO (T. Marczak); 16. März westsüdwestlich Krienke/Müritz-NLP (R. Harsch); 07. Mai 1 BAB14 bei Jesendorf/NWM (K. Russow); 08. Mai 1 Alt Schönau/MSE (M. Schuchardt); 12.

Nov. 1 Conventer Niederung/LRO (D. Pötschke); 13. Dez. 1 Federfund bei Jeaser/VR (M. Bodien).

Brut/Bruthinweis: 07. Jan. 1 Barnstorfer Anlagen/Rostock (G. Lallathin), 19. Sept. 1 ruf. ebenda (A. Pommeranz); 24. Jan. 1 W Totfund Dargun/MSE (F. Tetzlaff, F. Ziemann), hier wurden bereits 2018 1 ad. M und 3 fast flügge Junge 2018 tot gefunden, aber später hier 2 flügge juv. (F. Vökler, M. Helm, S. Hummel, B. Klare u.a.); 26. März 1 auf Nest Lewitz (K.-D. Feige, T. Marczak) und 27. April 1 ad. und 2 pull. ebenda (K.-D. Feige); 30. März bzw. 04. April 1 bzw. 3 Pinnow Kieswerk/LUP (K. und W. Goeritz); 08. April 2 ruf. Spendiner See/LUP (S.-E. Muskulus); nachdem zwei Eier gefunden worden sind, wurden diese in einen Nistkasten gelegt, die Uhus brüteten weiter Kieswerk Perniek/NWM (J. Mevius, T. Marczak), dann am 14. Mai 1 P. mit 2 pull. (J. U. Scherpelz); 1 BP mit 2 juv. Darguner Schlossruine/MSE (F. Vökler); 1 BP Boizenburg/LUP (seit Jahren hier) (R. Colell, K. Dettmann u.a.); 1 BP brütet im alten Seeadlerhorst bei Redentin/NWM (R.-R. Strache); März kaputtes Ei in Hochsitz bei Katelbogen/LRO (T. Marczak); Mai 1 BP mit 2 juv., dav. 1 juv. im Feuerlöschteich ertrunken ehem. Raiffeisengelände Wittenburg/LUP (J. Mevius); 16.06. Gelege mit vier Eiern, jetzt verlassen (lt. Mitarbeiter wurde zuvor ein Uhu brütend festgestellt) auf ungenutzter Fördertechnik in der ehemaligen Sandgrube bei Ganzlin/LUP (H. Schuldt), Grube wurde vollständig mit einer PVA bebaut.

Sperlingskauz *Glaucidium passerinum*

24. März bis 07. April 1 rM Nossentiner Heide bei Drewitz/MSE (M. Teppke); 25. Nov. 2 Warnrufe Wooster Teerofen/LUP (M. Erselius, S. Menke, A. Weber); 22. Sept. und 04. Okt. 1 ruf. M im Serrahner-Teil des Müritz-NLP (R. Weber bzw. A. und R. Weber).

Korrektur 2019: Der Rufnachweis vom 09. April bei Hildebrandshagen, OT von Sundhagen/VR, ist zu streichen (Vökler 2020b).

Steinkauz *Athene noctua*

30. Juli 1 ruf. Kirchhof in Carwitz/MSE (M. Teppke); 19. Juni 1 RN Zirzow Ausbau/MSE (H. Häckel).

Raufußkauz *Aegolius funereus*

02. Febr. Warnrufe Speck/Müritz-NLP (A. und I. Weber); 21. März bis 07. April 10 Rev. (dav. 2 Rev. mit anwesenden Weibchen), dav. 8 rM, 1 ruf. Paar und 1 warnrufend Nossentiner Heide zwischen Malkwitz, Nossentiner Hütte und Drewitz/MSE (M. Teppke); 31. März 2 rM Weitendorf/LUP (L. Damrow); 31. März 1 Steesow/LUP (K. und W. Goeritz); 07. April südwestlich Groß Krams/LUP (G. Fehse, G. Günther); 02. Mai 1 vj. gef. u. ber. Greifswalder Oie (L. Redetzke, M. Tenhaeff, Stella Klasan, L. Langfeld, L. Thielcke); 22. Juni 1 BP mit 3 Ästlingen TÜP Schwitzer Heide bei Schwinz/LUP (M. Teppke); 28. Juni 1 rM Ostufer der Müritz bei Speck/MSE (M. und G. Teppke); 04. Sept. 1 rM südlich Granzin/Müritz-NLP (S. Kuhl).

Waldohreule *Asio otus*

Schlafplatz: Campingplatz Pepelow/LRO: 07. Jan. 6 in Kiefer (F. Vökler) und 11. Jan. 13 (F. Vökler, W.-M. Bruss, S. Manthey) und 02. Febr. 9 (H. Böhm-Dietrichs, J. Dietrichs) und 06. Febr. 12 (W.-M. Bruss); Nistelitz/RÜG: 11. Jan. 18 in freistehender Douglasie, 25. Jan. 9, 22. Febr. noch 3 (B. Bandey, J. Boy); Hildebrandshagen/NP Feldberger Seenlandschaft: 10. Jan. 16 in Weide (I. Leistikow); Dolgen/LRO: 11. Jan. 8 in Tanne (H. Wieg); Göldenitz/LRO: 20. Jan. 4 (B. Weigelt); Gehren/VG: 23. Jan. 11 in Feldhecke (Schlehe-Holunder-Mirabellen) (M. Tetzlaff) und 29. Sept. 9 (M. Tetzlaff); Klepels-hagen/VG 23. Jan. 15 in Feldhecke (Birke-Schlehe-Holunder-Hundsrose) (M. Tetzlaff); Georgenthal/VG: 23. Jan. 19 in junger Erlenaufforstung (M. Tetzlaff); Kiesgrube Ihlenfeld/Neubrandenburg: 24. März >5 (G. Schuldt) und

17. Sept. – 18. Dez. 4 - 14 (K.-J. Donner, P. Ertzinger, G. Panner, J. Schneider); Mölln/MSE: 13. Febr. 3 (I. Blendinger, K.-J. Donner); Spülfeld Schnatermann/HRO: 25. Febr. 6 (K. Bratke); westlich Groß Viegeln/LRO: 08. März 8 in Fichte (A. Pommeranz); Ihlenfelder Kiesgrube/MSE: 17. Sept. 7 (G. Panner) und 30. Sept. 14 und 18. Dez. 7 (K.-J. Donner); Bad Sülze/VR: 22./30. Dez. je 5 und 28. Dez. 4 (R. Maag).

Erste Balzrufe: 09. Jan. 1 rM Prerow/VR (T. Schneider); 27. Jan. 1 rM Rostock (E. Hahlbeck).

Sumpfohreule *Asio flammeus*

Schlafplatz: 23. Jan. 2 bzw. 3 jeweils in Schlafplatzgesellschaft von Waldohreulen in Feldhecke bzw. junge Erlenaufforstung bei Gehren/VG bzw. Georgenthal/VG (M. Tetzlaff); 29. Dez. 3 Golchener Forst/MSE (A. Pschorn).

Wiedehopf *Upupa epops*

Heimzug/EB: 05. April 1 nordöstlich Hoppenrade/LRO (H. Richter).

Wegzug/LB: 04. Sept. 1 Löcknitzniederung südlich Klein Schmölen/LUP (B. Niebelschütz).

Eisvogel *Alcedo atthis*

Brut: 08. März 1 baut an Höhle in Wurzelteller einer umgefallenen Buche Mirower Holm/MSE (F. Vökler).

Bienenfresser *Merops apiaster*

Brut: Es brüteten insgesamt 34 BP und 1 P. mit BV an sieben Stellen in MV (Zusammenstellung F. Vökler). In Deutschland brüteten 4.779 BP und damit ca. 1.250 BP (+36%) mehr als 2019 (FG Bienenfresser der DOG)!

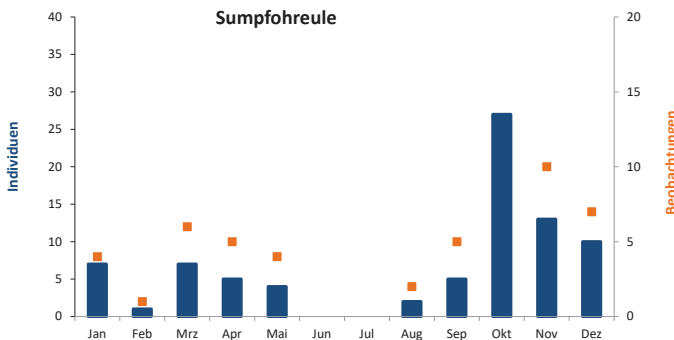


Abb. 17: Phänologie der Sumpfohreule *Asio flammeus* in Mecklenburg-Vorpommern 2020 (81 Ind., 66 Beob., Quelle: ornitho.de und oamv.de).

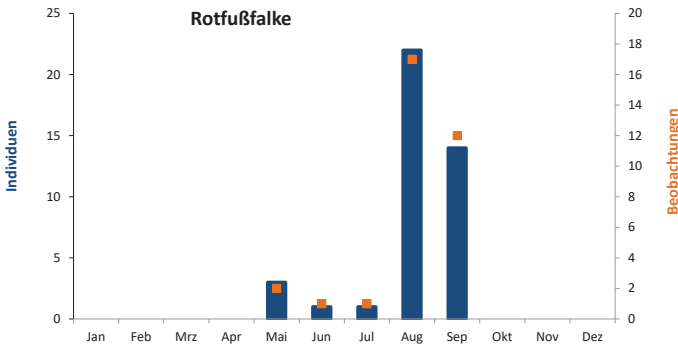


Abb. 18: Phänologie des Rotfußfalken *Falco vespertinus* in Mecklenburg-Vorpommern 2020 (41 Ind. 33 Beob., Quelle: ornitho.de und oamv.de).

Beobachtungen außerhalb der Brutgebiete: 09. Mai 1 nach Ost dz. Groß Woltersdorf/NWM (R.-R. Strache); 09. Mai 3 Rast in einer Pappel Banzkow/LUP (K. Goeritz); 09. Mai 7 Schnatermann/HRO (M. Heiß); 21. Mai 1 nach Ost dz. Peenemünder Haken/Usedom (B. Schirmeister); 25. Mai 2 nach Ost dz. Seebad Bansin/Usedom (B. Schirmeister); 27. Mai 1 Binnendüne Klein Schmölen/LUP (B. Russow, J. Schmidt); 31. Mai 1 Rechlin/MSE (C. Makus); 27. Juni 2 Trebeltal Langsdorf/VR (B. Deykowski); 30. Aug. 1 über Gewerbegebiet Lüththeen/LUP (H. Eggers).

Wendehals *Jynx torquilla*

Heimzug/EB: 09. April 1 Zarrentin/LUP (R. Schmahl); 09. April 1 ruf. Sassnitz/RÜG (H.



Abb. 19: Dieses Rotfußfalke-Männchen K2 *Falco vespertinus* hielt sich am 24.05.2020 südlich Borken/VG auf (Foto: Michael Heiß).

Lauruschkus); 09. April 1 ruf. Bad Doberan/LRO (F. Vökler).

Wegzug/LB: 22. Sept. 1 ruf. Wanzkaer See bei Blankensee/MSE (J. Schneider).

Mittelspecht *Dendrocoptes medius*

Gesamtbestand der Insel Rügen: 55 P. und 1 M (B. Bandey).

Grünspecht *Picus viridis*

Besonderer Brutplatz: Brut 2019 und 2020 in einer Hausfassade in der Neotorstraße in Neubrandenburg (T. Panner).

Grauspecht *Picus canus*

Nachtrag 2016:

07. und 30. April 1 rM Müritzsteilufer bei Rechlin (S. Jansen).

Rotfußfalke *Falco vespertinus*

Heimzug/EB: 09. Mai. 1 Usedom/VG (P. Meffert).

Heimzug/LB: 16. Juni 1 dz. Greifswalder Oie (L. Redetzke).

Wegzug/EB: 18. Juli 1 Langsdorf/VR (S. Piro).

Wegzug/LB: 21. Sept. 1 Grevesmühlen/NWM (H. Böhm-Dietrichs).

Im Spätsommer kam es zu einem kleinen Einflug von Rotfußfalcken, der deutlich unauffälliger war als 2019.

Merlin *Falco columbarius*

Wegzug/EB: 12. Aug. 1 südöstlich Kassow/LRO (Steve Klasan).

Heimzug/LB: 26. Mai 1 Karrendorfer Wiesen/VG (P. Weber).

Zugansammlung: 27. Sept. 8 Greifswalder Oie (G. Rüppel, L. Heckroth, M. Tenhaeff, M. Kiepert).

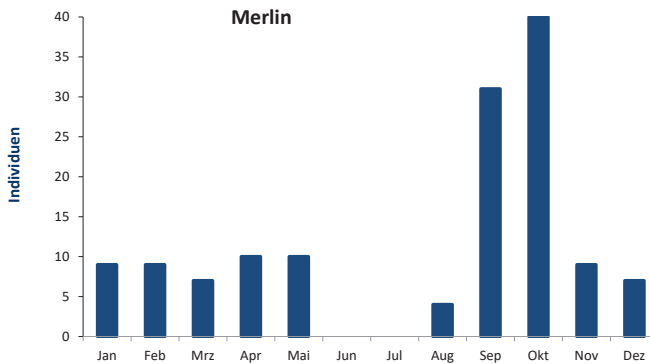


Abb. 20: Phänologie des Merlin *Falco columbarius* in Mecklenburg-Vorpommern 2020 (136 Ind.; Quelle: ornitho.de und oamv.de und Daten weiterer Beobachter).

Baumfalke *Falco subbuteo*

Heimzug/EB: 09. April 1 Klocker Ufer bei Sasnitz/RÜG (H. Lauruschkus).

Wegzug/LB: 13. Okt. 1 Polder Heinrichswalde am Galenbecker See (E. Haseloff, M. Tetzlaff).

Wanderfalke *Falco peregrinus*

Brut: 40 BP und 5 Brutverdacht, weitere 12 bekannte Reviere waren unbesetzt und 10 bekannte Reviere wurden nicht kontrolliert. Es waren 30 BP erfolgreich mit insges. 71 Jungvögeln (Zusammenstellung T. Marczak).

Neuntöter *Lanius collurio*

Heimzug/EB: 22. April 1 NeuhoF bei Ribnitz/VR (R. Schmidt).

Wegzug/LB: 07. Okt. 1 Greifswalder Oie (L. Heckroth).

Rotkopfwürger *Lanius senator*

17.-18. Juni 1 Peezer Niederung/HRO (A. Schulz, T. Dittmann, B. Klare).

Pirol *Oriolus oriolus*

Heimzug/EB: 27. April 1 M ruf. Dobbiner Plage/LUP (K.-D. Feige); 27. April 1 Aschersle-

ben/VG (K.-D. Stegemann); 27. April 1 Pinnow südlich Grabow/LUP (M. Micheel).

Wegzug/LB: 05. Sept. 1 Warnowtal südöstlich Friedrichshof/LRO (F. Eidam).

Elster *Pica pica*

Maximum an Schlafplätzen: 19. Jan. 140 und 23. Dez. 100 Recknitzwiesen Tessin/LRO (H. Wieg); 26. Nov. 134 Hansaviertel/Rostock (D. Schulze); 04. Dez. 122 Reitbahnviertel/Neubrandenburg (K.-J. Donner).

Brut: 12. April Nest in Gittermast JaebetZ/MÜR (F. Vökler).

Tannenhäher *Nucifraga caryocatactes*

Okt. zweimal einen am Penniner Damm im Negaster Forst/VR und 01. Nov. 2 in Negast/VR (U. Kelch).

Nachtrag 2017: 28. März 2 Negast/VR und Ende Sept. 4, 05. Okt. 3, 02./16. Nov. 2 bzw. 1 Negast/VR und 04. Okt. 1 ruf. und 1 (gesehen) Penniner Damm im Negaster Forst/VR (alle U. Kelch).

Nachtrag 2018: 22. Aug. 2 ruf. Negaster Forst/VR und 31. Okt. 3 Birkenmoor südlich Zimkendorf/VR (alle U. Kelch).

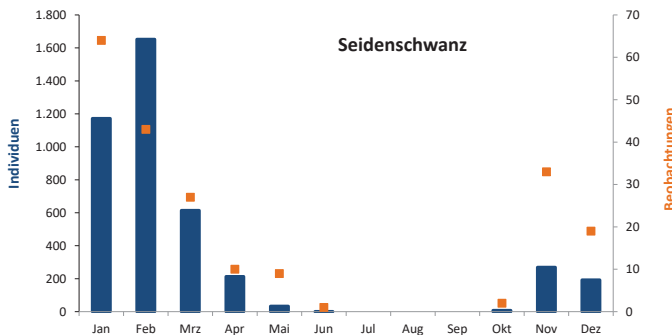


Abb. 21: Phänologie des Seidenschwanz *Bombycilla garrulus* in Mecklenburg-Vorpommern 2020 (4.153 Ind., 208 Beob., an einigen Standorten hielten sich Trupps über einen längeren Zeitraum auf, hier wurden die täglichen Höchstzahlen erfasst; Quelle: ornitho.de und oamv.de).

Nachtrag 2019: 13. Febr. 2 Krummenhagen/VR (U. Kelch); 30. April 1 Negast/VR (U. Kelch); 02. Aug. 1 Negaster Forst/VR (U. Kelch).

Dohle *Coloeus monedula*

Brut: 19. April ca. 20 P. beim Nestbau Hubbrücke Karnin/Usedom (B. Schirmeister).

Saatkrähe *Corvus frugilegus*

Brut: Insgesamt 2.587 BP in 21 Orten (mit z.T. mehreren Tochterkolonien, wie z. B. in Stralsund, Güstrow, Rostock u.a.) (Zusammenstellung F. Vökler).

Kolkrahe *Corvus corax*

Max. Ansammlung: 31. März 210 Reinberg/VR (P. Rau); 03. Aug. 160 Lauenhagen/VG (F. Vökler).

Korrektur 2019: Der Beobachtungsort nördlich Parum der Ansammlungen am 14. bzw. 20. Febr. von 300 bzw. 350 Raben befindet sich im Landkreis LUP und nicht in NWM (Vökler 2020b).

Seidenschwanz *Bombycilla garrulus*

Max. Ansammlung: 01. Febr. 230 Leezen/LUP (H. Wiesner).

Heimzug/LB: 02. Juni 1 Saal/VR (G. Seltmann).

Wegzug/EB: 30. Okt. 6 Greifswalder Oie (G. Rüppel, L. Langfeld, L. Redetzke, J. Baudson).

Blaumeise *Cyanistes caeruleus*

Heimzug/Ansammlung: Greifswalder Oie: 04. Febr. 338 dz. (L. Thielcke, L. Redetzke), 08. März 2.000 dz. von 10:00-15:00 Uhr (L. Redetzke), 09. März 800, 10. März 2.000 dz hauptsächlich zwischen 08:00 und 10:00 Uhr, 13. März 300, 15. März 450, 16. März 200, 24. März 150, 28. März 200, 31. März 275 (Stella Klasan, L. Langfeld nur am 15.03.); 17. März 07:30-11:00 Uhr 1.700 alle nach Ost dz. Seebad Bansin/Usedom (B. Schirmeister).

Wegzug/Ansammlung: 11. Sept. 130 dz. Insel Koos/VG (M. Tenhaeff).

Kohlmeise *Parus major*

Heimzug/Ansammlung: Greifswalder Oie: 01. März 100 dz. (L. Redetzke), 04. März 318 dz. (L. Redetzke, L. Thielcke), 08. März 5.000 dz. von 10:00-15:00 Uhr (L. Redetzke), 09. März 4.000 dz. und 10. März 3.000 hauptsächlich

zwischen 08:00-10:00 Uhr und 13. März 200 (Stella Klasan), 15. März 1.000 dz. (Stella Klasan, L. Langfeld), 16. März 600 dz. (Stella Klasan), 18. März 150 (L. Langfeld, L. Redetzke), 28. März 180 (Stella Klasan).

Wegzug/Ansammlung: 29. Sept. 120 dz. Wrangelsburg/VG (Stella Klasan).

Seebad Bansin/Usedom: 08. März 09:00-15:00 Uhr 1.100, 17. März 07:30-11:00 Uhr 2.900 alle nach Ost dz. (B. Schirmeister).

Beutelmeise *Remiz pendulinus*

Heimzug/EB: 13. Febr. 1 Nonnensee bei Bergen/RÜG (J. Oeser).

Brutkonzentration: 8 BP mit Brutnester und 4 RP Lewitz (H. Zimmermann).

Wegzug/LB: 17. Okt. 1 Feuchtsenke Wrodow/MSF (V. Dienemann).

Heidelerche *Lullula arborea*

Heimzug/EB: 25. Febr. 1 Darßer Ort (L. Storm).

SB: 28. Febr. 1 sM Georgenhof/MSE (R. Weber).

Wegzug/LB: 14. Nov. 1 Polder Bugewitz/VG (B. Schirmeister).

Ohrenlerche *Eremophila alpestris*

25. Okt. 1 Riedensee/LRO (M. Basan); 19. Dez. 15 Kuschvitzer Haken/RÜG (I. Wilke); 19. Dez. 1 Wustrower Wiesen/VR (M. Teppke).

Kurzzehenlerche *Calandrella brachydactyla*

12. Juni 1 K2+ Greifswalder Oie (Stella Klasan, L. Redetzke, M. Mähler, S. Weisheit, L. Langfeld).

Uferschwalbe *Riparia riparia*

Heimzug/EB: 29. März 1 Boissower See/LUP (P. Vinke).

Max. Ansammlung: 16. Mai 2.800 Nonnensee bei Bergen/RÜG (T. Heinicke); 06. Sept. 3.050 Murchiner Wiesen/VG (B. Schirmeister).

Wegzug/LB: 29. Sept. 2 Wustrower Wiesen/VR (F. Vökler).

Rauchschwalbe *Hirundo rustica*

Heimzug/EB: 24. März 1 Plau am See/LUP (M. Erselius, K. Bull).

Brut: 30. Aug. 1 BP füttert vier halbwüchsige Junge im Nest auf Lampe Hintereingang Gaststätte Aalbude/MSE (F. Vökler); 06. Sept. noch Junge im Nest Schuppen auf Langenwerder (H. Zimmermann).

Wegzug/max. Ansammlung: 12. Sept. 5.000 Langen Jarchow/LUP (H. Wiesner).

Wegzug/LB: 24. Nov. 3 Pfaffenteich in Güstrow (M. Polzin).

Korrektur 2018: Die Feststellung von drei weißen Jungvögel am 15. Juni wurden nicht in Volrade, sondern in Volrade/LUP festgestellt (Vökler 2020a).

Mehlschwalbe *Delichon urbicum*

Heimzug/EB: 10. April 1 Speck/MSE (A. Weber); 10. April 1 Klink/MSE (H. Claes).

Brut: 15. Sept. 1 ad. füttert noch in einem Nest Baabe/RÜG (S. Schubert); 26. Juni 420 besetzte Nester an einer Scheune aus Backstein Zeche- rin bei Usedom/Usedom (B. Schirmeister).

Max. Ansammlung: 11. Aug. 1.000 Unterwar- now Stadtmitte/HRO (J. Dietrichs).

Wegzug/LB: 08. Okt. 2 Müggenburg/VR (P. Weibl).

Waldlaubsänger *Phylloscopus sibilatrix*

Heimzug/EB: 12. April 1 sM Burg Stargard/MSE (R.-P. Hässelbarth).

Brut: 26. Juli 2 bettelnde Jungvögel Greifswal- der Oie (L. Redetzke); 29. Aug. 2 flügel juv. sonnen sich am Erdboden mit gespreizten Flügeln und Schwanz, Altvogel (stark mausernd) hält sich in der Nähe auf (Spätbrut!?) nördlich Kützerhof/MSE (F. Vökler).

LG: 27. Juli 1 sM Korleput/LRO (V. Bösel).

Wegzug/LB: 09. Sept. 1 Greifswalder Oie (L. Heckroth). Sehr spät noch am 05. Okt. 1 NLP Jasmund/RÜG (F. und M. Wiedleröther).

Gelbbrauen-Laubsänger *Phylloscopus inornatus*

Greifswalder Oie: 15. Sept. 1 ruf. (L. Heckroth), 21. Sept. 1 ruf. (L. Redetzke), 27. Sept. 1 (G. Rüppel, L. Heckroth, M. Tenhaeff, M. Kiepert), 28. Sept. 1 (G. Rüppel, M. Tenhaeff), 29. Sept. 3 (M. Kiepert, G. Rüppel), 30. Sept. 1 (L. Heckroth), 01. Okt. 5 (Steve Klasan, L. Heckroth, M. Kiepert, G. Rüppel), 02. Okt. 1 (Steve Klasan, L. Thielcke), 03. Okt. 1 (L. Heckroth), 04. Okt. 1 (G. Rüppel, Steve Klasan, L. Heckroth, M. Kiepert), 06. Okt. 1 (L. Thielcke, Steve Klasan, L. Heckroth), 07. Okt. 1 (Steve Klasan), 08. Okt. 1 (L. Heckroth), 10. Okt. 1 (L. Heckroth).

Küste Stoltera/HRO: 26. Sept. 1 ruf. (R. Neu- mann); 01. Okt. 1 gef. u. ber. Walfisch (J. Me- vius, J.U. Scherpelz); 05. Okt. 2 (R. Neumann), 06. Okt. 2 (R. Neumann, M. und L.M. Basan, F. Oertel), 07. Okt. 2 (M. Vieth, E. Nitsch, B. Klare, F. Schubert), 09. Okt. 2 (K. Jürgens, B. Klare, K. Bratke), 10. Okt. 1 (A. Schulz, M. und L.M. Basan), 11. Okt. 2 (M. Teppke).

27. Sept. 1 Conventer Niederung bei Rethwisch/LRO (M. Teppke); 29. Sept. 1 Wu- strower Wiesen/VR (F. Vökler); 09. Okt. 1 Lüt- ten Klein/HRO (E. Nitsch); 15. Okt. 1 Stolpe/ Usedom (F. Paßlick).

Goldhähnchen-Laubsänger *Phylloscopus pro- regulus*

16. Okt. 1 gef. u. ber. Greifswalder Oie (L. Thielcke).

Bartlaubsänger *Phylloscopus schwarzi*

03.-07. Okt. 1 K1 (am 07.10. gef. u. ber.) Greifswalder Oie (S. Klasan, M. Kiepert, L. Redetzke, G. Rüppel).



Abb. 22: Anfang Oktober gelang auf der Greifswalder Oie der Nachweis eines Bartlaubsängers *Phylloscopus schwarzi* (Foto: Steve Klasan).

Dunkellaubsänger *Phylloscopus fuscatus*

18. Okt. 1 ohne Schwanz Greifswalder Oie (L. Redetzke, G. Rüppel, S. Koschkar, J. Voigt) und 18.-19. Okt. 1 weiterer, am 19. Okt. gefangen und beringt 1 K1 Greifswalder Oie (L. Redetzke, G. Rüppel, S. Koschkar) sowie am 22.-26. Okt. 1 weiterer (G. Rüppel, S. Koschkar, J. Baudson, T. Klinner, L. Langfeld) und am 02. Dez. 1 Greifswalder Oie (L. Redetzke). 16.-18. Nov. 1 Jemnitz-Schleuse östlich Heiligendamm/LRO 1 (R. Neumann, W.-M. Bruss, R. Dannenberg, U. Falk, E. Hahlbeck, M. Helm, K. Juergens, W. Kestner, B. Klare, J. Kube, B. Russow, A. Schulz, D. Schulze, M. Vieth, F. Vökler) und nochmals am 26. Nov. 1 ebenda (F. Vökler).

Fitis *Phylloscopus trochilus*

Heimzug/EB: 26. März 1 sM Greifswalder Oie (Stella Klasan).

Wegzug/LB: 27. Okt. 1 Greifswalder Oie (L. Langfeld, J. Baudson). Sehr spät dann am 17. Dez. 1 (Geschwulst am rechten Bein) Wangern/Poel (H. Böhm-Dietrichs).

Zilpzalp *Phylloscopus collybita*

Winter (Jan.): 21 Beobachtungen an 18 Orten, alle im unmittelbaren Küstenbereich, max. 04. Jan. 3 Küste Stoltera/HRO (A. Schulz).

Heimzug/EB: 03. Febr. 1 Stoltera bei Dietrichshagen/HRO (M. Teppke); 15. Febr. 1 sM Seebad Wendorf/Wismar (J. Dietrichs); 15. Febr. 1 Klink/MSE (M. Teppke).

Wegzug/LB: durchgehend Beobachtungen bis Ende Dez.

Unterart Taigazilpzalp *Phylloscopus collybita tristis*

Greifswalder Oie: 31. Mai 1 gef. u. ber. (L. Langfeld, L. Redetzke), 02. Juni 1 sM (Stella Klasan, M. Tenhaeff, L. Redetzke, L. Langfeld), 28. Sept. (J. Klug, M. Kiepert), 07. Okt. 1 (L. Redetzke), 16. Okt. 1 (Steve Klasan, S. Koschkar), 20. Okt. 1 gef. u. ber. und am 23./25. Okt./03./15. Nov. wohl derselbe mit Ring (S. Koschkar, G. Rüppel, L. Redetzke), 24. Okt. 1 unberingt (G. Rüppel, S. Koschkar).

Jemnitz-Schleuse östl. Heiligendamm/LRO: 15. Nov. 1 (R. Neumann), 16. Nov. 1 (R. Neumann, F. Vökler, R. Dannenberg, B. Russow, A. Schulz, W.-M. Bruss, E. Hahlbeck, U. Falk), 17. Nov. 1 (D. Schulze, M. Helm, W. Kestner, F. Vökler).

Iberienzilpzalp *Phylloscopus ibericus*

30. April/01. Mai 1 sM (M. Tenhaeff), 02. Mai. 1 (L. Thielcke, L. Langfeld, M. Tenhaeff, L. Redetzke), 03. Mai (M. Tenhaeff) Greifswalder Oie, sicher derselbe Vogel.

Grünlaubsänger *Phylloscopus trochiloides*

Greifswalder Oie: 04. Juni 1 sM ((M. Tenhaeff, L. Redetzke, T. Kühne), 05. Juni 2 (davon 1 gef. u. ber.) (M. Tenhaeff, L. Langfeld), 06. Juni 2 (davon 1 sM) (L. Redetzke, L. Thielcke), 07. Juni 2 sM (davon das beringte vom 05.06.) (M. Tenhaeff), 15. Juni 3 (Stella Klasan, L. Langfeld), davon Inselhof: 09. Juni 1 sM, 12./14. Juni 1 (M. Mähler), 16. Juni 1 (L. Redetzke), 24. Juni 1 (Stella Klasan), 09. Juli 1 sM (L. Thielcke), 11. Juli je 1 (L. Redetzke), 13./14./19. Juli je 1 (L. Thielcke bzw. L. Redetzke), davon Südliches Gras- und Buschland: 10 Juni 1 sM (L. Langfeld), 12. Juni 1 sM und 13. Juni 1 (M. Mähler, S. Weisheit), 16. Juni 1 (L. Redetzke, A.H. Müller), 19. Juni 1 sM (L. Redetzke, L. Langfeld), 19. Juni 1 (L. Redetzke, L. Langfeld), 22. Juni 1 sM (L. Thielcke, L. Langfeld), 28. Juni (L. Thielcke), 12. Juli je 1 (L. Redetzke). 31. Mai 1 Altwarp/VG (E. Körner); 08. Juni 1 sM Gespensterwald westlich Ostseebad Nienhagen/LRO (B. Klare); 13. Juli 1 Nordstrand Prerow/VR (R. Wendt); 24./28. Sept. 1 auch kurz singend Hopfenhorstbruch am Lübkowsee bei Charlottenhorst/VG (D. Schulz).

Drosselrohrsänger *Acrocephalus arundinaceus*

Heimzug/EB: 17. April 1 sM Mühlteich Wismar (J. Berchtold-Micheel).

Brut: gesamt: 54 RP Lewitz (H. Zimmermann).

LG: 08. Aug. 1 sM Nonnensee bei Bergen/RÜG (J. Oeser).

Wegzug/LB: 18. Sept. 1 südwestlich Hasselförde/NP Feldberger Seenlandschaft (F. Vökler), 18. Sept. 3 Wieck auf dem Darß (L. Muschiol).

Seggenrohrsänger *Acrocephalus paludicola*

18. Juni 1 Hütelmoor/HRO (K. Klawitter).

Nachtrag 2011: 16. Juli 2011 1 adultes Männchen, beim Überflug einer Rohrweihe auch kurz singend, Bugewitzer Wiesen/VG (D. Sellin).

Schilfrohrsänger *Acrocephalus schoenobaenus*

Heimzug/EB: 04. April 1 Trebeltal bei Nossendorf/VR (M. Graf).

LG: 01. Aug. 5 sM Werre/VR (F. Vökler).

Brut: 22. Aug. 1 ad. füttert ein flüggendes juv. Polder Bibow/LUP (F. Vökler). 05. Juni 32 sM Riether Werder (P. Ertzinger, J. Schneider).

Wegzug/LB: 17. Sept. 2 Polder Bibow/LUP (F. Vökler); 17. Sept. 1 Werre/VR (I. Rösler).

Feldrohrsänger *Acrocephalus agricola*

08. Juni 1 K2+ gef. u. ber. Greifswalder Oie (M. Tenhaeff, L. Redetzke, L. Langfeld, M. Mähler, S. Weisheit).

Buschrohrsänger *Acrocephalus dumetorum*

Greifswalder Oie: 23. Mai 1 sM (L. Redetzke, Stella Klasan, L. Langfeld, M. Tenhaeff, L. Thielcke), 04. Juni 2 sM ca. 100 m auseinander (M. Tenhaeff, L. Redetzke), wohl einer von diesen wurde am 05. Juni 1 gef. u. ber. (M. Tenhaeff, L. Langfeld), schließlich noch am 06. Juni 1 sM (L. Langfeld, L. Redetzke, M. Tenhaeff).

Wasserschloss Mellenthin/Usedom: 15. Juni bis 02. Juli 1 sM (R. Neumann, M. Eickmanns, P. Weber, M. Heindl, D. Heynckes, D. Hubatsch u.v.a.).



Abb. 23: Am 18.06.2020 gelang dieser Schnappschuss eines Seggenrohrsängers *Acrocephalus paludicola* im Hütelmoor östlich von Rostock (Foto: Kai Klawitter).

Sumpfrohrsänger *Acrocephalus palustris*

Heimzug/EB: 23. April 1 sM Sudeniederung bei Gothmann/LUP (K. Dettmann).

Wegzug/LB: 18. Sept. 1 Feuchtsenke Wrodow/MSE (V. Dienemann).

Teichrohrsänger *Acrocephalus scirpaceus*

Heimzug/EB: 12. April 1 sM Lewitz (K.-D. Feige).

Brut: 09. Aug. 1 P. (sM), davon sammelt die Partnerin siebenmal Schilfrispen und baut am Nest, am 23. Aug. befinden sich drei bebrütete Eier im Nest, 31. Aug. 3 Jungvögel im Nest (Augen noch geschlossen, Blutkiele wachsen, ca. 5-7 Tage alt), 05. Sept. Nest ist leer (sind die Jungen ausgeflogen?), 1 ad. füttert 2-3 eben flügge Junge an anderer Stelle Wodorfer Wiesen/NWM (F. Vökler); 14. Aug. 1 leise sM und ein etwas mausernder ad. füttert ein flüggendes juv. und ein offensichtlich nicht mausernder ad. füttert frisch geschlüpfte Junge im Nest (Augen der juv. noch geschlossen) Nest ca. 60 cm hoch im Schilf am Grabenrand, am 22. Aug. füttert 1 ad. die drei eben flüggen juv., die gerade erst das Nest verlassen haben und zusammengekuschelt auf einem Schilfhalm neben dem Nest sitzen (Flügel und Schwanz noch nicht ausgewachsen) Polder Bibow/LUP (F. Vökler); 20. Aug. 1 mit Nistmaterial (Schilfrispe) Burgsee Schwerin (K.-D. Lippmann); 30. Aug. 1 ad. füttert mind. 3 bettelnde flügge juv. Fischteiche bei Scharbow/LUP (K.-D. Lippmann); 07. Sept. 1 ad. füttert mind. 2 flügge juv. Stadtsee Strassburg/VG (F. Vökler). 05. Juni 16 sM Riether Werder (P. Ertzinger, J. Schneider).

LG: 16. Aug. 2 sM Wustrower Wiesen/VR (F. Vökler), 21. Aug. 1 kurz sM Conventer See/LRO (F. Vökler); 23. Aug. 1 kurz sM Stuerer See/MSE (J.-H. Mülstegen), 29. Aug. 1 kurz sM Große Rosin/MSE (F. Vökler).

Wegzug/LB: 23. Okt. 1 Hinterwiesenweiher bei Klepelshagen/VG (M. Tetzlaff).

Buschspötter *Iduna caligata*

09. Aug. 1 K1 Greifswalder Oie (L. Langfeld, G. Rüppel, S. Fregin, L. Redetzke).

Gelbspötter *Hippolais icterina*

Heimzug/EB: 17. April 1 Bornmühle/ (I. Börold).

LG: 23. Juli 1 sM Werre/VR (F. Vökler).

Wegzug/LB: 16. Sept. 1 Greifswalder Oie (L. Heckroth).

Feldschwirl *Locustella naevia*

Heimzug/EB: 17. April 1 sM Elbvorland Boizenburg/LUP (K. Dettmann).

LG: 29. Juli 1 sM Klein Rogahn/LUP (U. Bähker).

Wegzug/LB: 21. Sept. 1 Libnower Wald/VG (D. Sellin).

Schlagschwirl *Locustella fluviatilis*

Heimzug/EB: 01. Mai 1 sM Siebendorfer Moor SW Schwerin (F. Kückler).

LG: 25. Juli 2 sM Große Rosin/MSE (F. Vökler).

Wegzug/LB: 29. Juli. 1 Nonnensee bei Bergen/RÜG (D. Lück).

Rohrschwirl *Locustella luscinioides*

Heimzug/EB: 11. April 1 sM Polder Beestland/MSE (B. Heinze).

Brut: 05. Juni 15 sM Riether Werder (P. Ertzinger, J. Schneider).

LG: 14. Aug. 1 kurz sM Polder Bibow/LUP (F. Vökler).

Wegzug/LB: 30. Sept. 1 Große Rosin/MSE (F. Vökler).

Mönchsgasmücke *Sylvia atricapilla*

Winter: nur zwei Jan.-Daten: 24./25. Jan. 1 M Boltenhagen/NWM (F.-F. Gabriel); 25. Jan. 1 Greifswalder Oie (L. Thielcke), aber auch drei Febr.-Daten. Außerdem 02. Febr. 1 M am Futterhaus in Pasewalk/VG (W.Krämer).



Abb. 24: Im August gelang dieser Nachweis eines Buschspötters *Iduna caligata* auf der Greifswalder Oie (Foto: Lars Redetzke).

Heimzug/SB: 02. März 1 sM Ahrenshoop/VR (T. Schützenmeister).

Wegzug/LB: 13 Novemberdaten und im Dez. noch an 9 Orten weitere Beobachtungen, so dass eine LB nicht angegeben werden kann.

Gartengrasmücke *Sylvia borin*

Heimzug/EB: 11. April 1 sM Neubrandenburg (H.U. Horn); 11. April 1 sM Streitheide W Boizenburg/LUP (R. Colell).

LG: 25. Juli 2 sM Große Rosin/MSE (F. Vökler).

Wegzug/LB: 29. Sept. 1 gef. u. ber. Greifswalder Oie (L. Heckroth).

Sperbergrasmücke *Sylvia nisoria*:

Heimzug/EB: 03. Mai 1 sM Polder Rosenhagen-Bahndamm (D. Sellin); 09. Mai 1 sM Hohen-dorfer See/VG (A. und E. Fründt); 09. Mai 4 sM E Hagenow/LUP (K.-D. Lippmann).

Wegzug/LB: 21. Aug. 1 Dornbusch/Hiddensee (P. Stollwerk).

Klappergrasmücke *Sylvia curruca*

Heimzug/EB: 06. April 1 sM Fleischervorstadt Greifswald (E. Haseloff).

Wegzug/LB: 13. Okt. 1 Greifswalder Oie (G. Rüppel, Steve Klasan, S. Koschkar).

Dorngrasmücke *Sylvia communis*

Heimzug/EB: 08. April 1 sM Burgholz Neubrandenburg (G. Panner).

LG: 19. Aug. kurz 1 sM Mechower See/LUP (R. Mönke), 22. Aug. 1 ad. sM (nicht ganz vollständiger Gesang) und 1 diesj. mit subsong Polder Bibow/LUP (F. Vökler).

Wegzug/LB: 29. Sept. 1 Greifswalder Oie (G. Rüppel, L. Heckroth, M. Kiepert).

Sommergoldhähnchen *Regulus ignicapilla*

Winter: 02. Jan. 1 Neuer Friedhof Rostock (R. Neumann); 06. Jan. 1 alter Fähranleger Boizenburg/LUP (K. Dettmann); 08. Jan. 1 Rostock-Reutershagen (E. Hahlbeck); 22. Jan. 1 Wampener Wald/VG (A. Siegmund); 26. Jan. 3 Fahrenholzer Holz/LRO (M. Helm); 30. Jan. 1 Zippendorf-Schwerin (B. Weigelt); 01. Febr. 6, davon auch einige sM Alter Friedhof Greifswald (P. Weber).

Daneben elf Dez.-Beobachtungen.

Wintergoldhähnchen *Regulus regulus*

Max. Ansammlung/Heimzug: Greifswalder Oie: 05. April 800 (L. Redetzke, L. Langfeld).

Max. Ansammlung/Wegzug: Greifswalder Oie: 30. Sept. 5.555 (G. Rüppel); 01. Okt. 6.000 (G. Rüppel, Steve Klasan, M. Kiepert).

Star *Sturnus vulgaris*

SB: 09. Febr. 4 sM Lübtheen/LUP (E. Steffen).
Brut: 21. Mai erste juv. ausgeflogen aus einem Nistkasten Hastorf/LRO (R. Marquardt).
Max. Ansammlung: 28. Sept. 100.000 Fischteiche bei Tramm in der Lewitz (K. Goeritz).
Farbabweichung: 10. Aug. 1 (die meisten Schwanzfedern sowie drei Federn im Bürzel sind weiß) Klein Daberkow/MSE (F. Vökler); 02. Nov. 1 vollständig weißes Ind. Thurbruch bei Labömitz/Usedom (B. Schirmeister).



Abb. 25: Am 20.09.2020 wurde eine diesj. Erddrossel *Zoothera aurea* auf der Greifswalder Oie gefangen und beringt (Foto: Lars Redetzke).

Erddrossel *Zoothera aurea*

20. Sept. 1 K1 gef. u. ber. Greifswalder Oie (L. Thielcke, L. Redetzke, G. Rüppel, L. Heckroth).

Ringdrossel *Turdus torquatus*

Heimzug/EB: 10. April 1 Ritenkoppel/NWM (J. Dietrichs).
Heimzug/LB: 27. Mai 1 M Wolgast Ziesenberg-VG (A. und E. Fründt).
Max. Ansammlung: 20./21. April 35 bzw. 34 bei Elmenhorst/LRO (K. Juergens bzw. M. Teppke).
Wegzug/EB: 19 Sept. 1 Fauler See/Poel (M. Bull).
Wegzug/LB: 24. Okt. 1 Greifswalder Oie (S. Koschkar, L. Redetzke).

Brut: 28. Febr. 1 P. baut am Nest Carport in Zierow/NWM (H. Böhm-Dietrichs); 24. März ein Nest fertig gebaut KGA „Gute Hoffnung“ Neubrandenburg (V. Dienemann); 11. April erstes Ei im Nest Hastorf/LRO (R. Marquardt); 12. April 1 Futter tragend Güstrow (M. Polzin); 12. April Nestbauversuch auf dem Dach eines Nistkastens an Schuppenwand Hastorf/LRO (R. Marquardt); 16. April Nest unter dem Terrassendach des Wohnhauses Neubrandenburg (I. Blendinger); 25. Mai Nest auf Traktorenanbaugerät Klepelshagen/VG (M. Tetzlaff); 09. Juli 1 M holt Futter für die Jungen aus ca. 1,1 km Entfernung aus Rapsfeld Feldgehölz bei Völschow/VG (F. Vökler); 14. Juli 2. Brut in Plasteimer Zirzow/MSE (G. Adebahr); 25. Aug. 1 futtertragend Klempenow/MSE (F. Vökler).
LG: 04. Aug. 1 sM Greifswalder Oie (V. Auerswald).

Amsel *Turdus merula*

Wintergesang: 05. Jan. 1 sM Wismar/NWM (J. Berchtold-Micheel).
SB: 11. Jan. 1 sM Wismar (J. Berchtold-Micheel); 15. Jan. 1 sM Herrensee in Waren (F. Seemann).

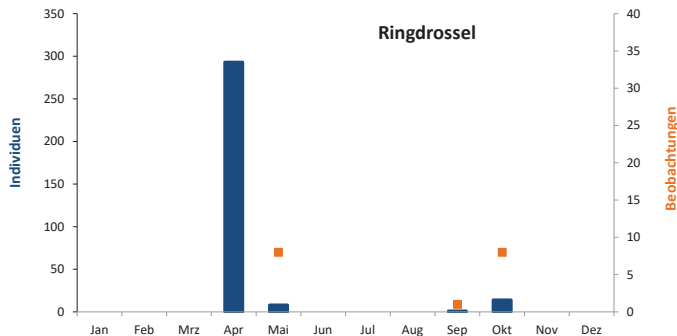


Abb. 26: Phänologie der Ringdrossel *Turdus torquatus* in Mecklenburg-Vorpommern 2020 (316 Ind., 94 Beob., dav. 77 im April; Quelle: ornitho.de und oamv.de).

Später Gesang: 18. Dez. 1 sM (Vollgesang) Klepelshagen/VG (M. Tetzlaff); 18. Dez. 1 sM Rostock-Steintorvorstadt (U. Albrecht-Fritz).
Farbabweichung (leuzistische Vögel, leider fehlen bei den Beobachtungsmeldungen vielfach genaue Beschreibungen bzw. Angabe von Geschlecht und Alter): In 7.376 Beobachtungen/Datensätzen (ornitho.de und oamv.de) wurden nur zehn teilleuzistische Amseln aufgeführt (0,13 %). Auch wenn bei nicht allen Beobachtungen die Vögel gesehen wurden, gibt es doch einen Hinweis darauf, wie selten leuzistische Vögel auftreten!

Wacholderdrossel *Turdus pilaris*

Max. Ansammlung: 21. April. 2.100 Tribsees/VR (M. Graf).

Rotdrossel *Turdus iliacus*

Heimzug/LB: 08. Mai 1 1 Greifswalder Oie (M. Tenhaeff).

Sommer: 20. Juni 1 Teterow/LRO (D. Schulze).
Max. Ansammlung: 08. April 1.500 Steinhagen/VR (T. Heinicke).

Wegzug/EB: 14. Sept. 1 Greifswalder Oie (L. Redetzke).

Singdrossel *Turdus philomelos*

Winter: 20 Beobachtungen im Jan. an 14 Orten.
Max. Ansammlung/Heimzug: 23. April 800 Wiesen am Gothensee zwischen Gothen und Korswandt/Usedom (B. Schirmeister).

Max. Ansammlung/Wegzug: 27./29. Sept. je 600 Greifswalder Oie (M. Tenhaeff, L. Heckroth, M. Kiepert, G. Rüppel).

SB: 12. Febr. 1 sM Greifswalder Oie (Stella Klasan).

Misteldrossel *Turdus viscivorus*

Regelmäßig Winterdaten (Jan./Dez.) von Einzelvögeln.

SB: 16. Jan. 1 sM Brusenbecker Mühle bei Groß Stieten/NWM (R.-R. Strache).

Brut: 16. April 9 sM auf 10 km Ostufer der MüritzMSE (K. Kremp).

Max. Ansammlung: 22. Sept. 53 südlich Grenzdorf/VG (F. Vökler).

Grauschnäpper *Muscicapa striata*

Heimzug/EB: 22. April 2 Karlsburger Holz/VG (T. Trentsch); 22. April 1 Peenemünde/Usedom (Stella Klasan).

Wegzug/LB: 12. Okt. 1 Greifswalder Oie (Steve Klasan, G. Rüppel).

Unterart **Weißsterniges Blaukehlchen** *Luscinia svecica cyaneecula*

Heimzug/EB: 17. März 1 Blücher/LUP (S. Hollerbach).

Brut: Gesamt: 05. Juni 6 sM Riether Werder (P. Ertzinger, J. Schneider); 1 BP und 7 RP Lewitz (H. Zimmermann).

Wegzug/LB: 15. Sept. 1 mit subsong Große Rosin/MSE (M. Hoffmann); 15. Sept. 1 auf dem Gartentisch Lübtheen/LUP E. Steffen).

Unterart **Rotsterniges Blaukehlchen** *Luscinia svecica svecica*

Greifswalder Oie: 11. Mai 3 (M. Tenhaeff, L. Redetzke, Stella Klasan), 12. Mai 1 gef. u. ber. (L. Langfeld), 13. Mai 1 M unberingt (Stella Klasan).

Sprosser *Luscinia luscinia*

Heimzug/EB: 18. April 1 sM Galenbecker See (M. Tetzlaff).

LG: 07. Aug. 1 sM Enddorn/Hiddensee (M. Rohde).

Wegzug/LB: 02. Sept. 1 Greifswalder Oie (L. Thielcke).

Nachtigall *Luscinia megarhynchos*

Heimzug/EB: 04. April 1 sM Tollenseniederung bei Neubrandenburg (I. Börold).

Wegzug/LB: 22. Aug. 1 Schloen/MSE (M. Hoffmann).

Rubinkehlchen *Calliope calliope*

16. Okt. 1 K1 W gef. u. ber. Greifswalder Oie (L. Thielcke, S. Klasan). Erstnachweis für Mecklenburg-Vorpommern.

Trauerschnäpper *Ficedula hypoleuca*

Heimzug/EB: 13. April 1 Mueßer Holz bei Schwerin (B. Weigelt).

Wegzug/LB: 05. Okt. 1 Greifswalder Oie (G. Rüppel).

Halsbandschnäpper *Ficedula albicollis*

02. Mai 1 M Greifswalder Oie (M. Tenhaeff, L. Thielcke, Stella Klasan, L. Langfeld, L. Redetzke);

12. Mai 1 M Greifswalder Oie (L. Langfeld).



Abb. 27: Am 16.10.2020 wurde auf der Greifswalder Oie ein diesj. Weibchen eines Rubinkehlchen *Calliope calliope* gefangen und beringt (Foto: Steve Klasan).

Zwergschnäpper *Ficedula parva*

Heimzug/EB: 22. April 1 Hinterste Mühle/Neu-
brandenburg (G. Panner).

Wegzug/LB: 24. Okt. 1 Greifswalder Oie (S.
Koschkar).

Hausrotschwanz *Phoenicurus ochruros*

Winter Jan.: 01. Jan. 1 Rostock-Schutow (T.
Leipe); 01. Jan. 3 Dreibergen/Bützow/LRO (L.
Damrow); 04. Jan. 1 ad. M St. Georgen Kirche/
Wismar (J. Berchtold-Micheel); 08. Jan. 1 Ro-
stock-Bramow (A. Schulz); 19. Jan. 1 Rostock-
Werftgelände (J. Dietrichs); 25. Jan. 1 Polz/LUP
(M. Korsch); 25. Jan. 2 Gewerbegebiet Hage-
now/LUP (K.-D. Lippmann); 25. Jan. 1 Vielist/
MSE (H. Claes); 26. Jan. 1 W Seebad Bansin/
Usedom (B. Schirmeister); 26. Jan. 1 Karlsha-
gen/VG (Stella Klasan); 28. Jan. 1 Rostock-
Kröpeliner-Tor-Vorstadt (A. Lehrmann).

SB: 04. Febr. 1 sM Rostock-Kröpeliner-Tor-Vor-
stadt (M. Vieth).

Gartenrotschwanz *Phoenicurus phoenicurus*

Heimzug/EB: 04. April 1 W Thelkow/LRO (H.
Wieg).

Wegzug/LB: 01. Nov. 1 Wismar/NWM (H.
Böhm-Dietrichs).

Braunkehlchen *Saxicola rubetra*

Heimzug/EB: 17. März 1 Bad Sülze/VR (R.
Maag).

Wegzug/LB: 05. Nov. 1 Eggerstorf/NWM (H.
Böhm-Dietrichs).

Schwarzkehlchen *Saxicola rubicola*

Heimzug/EB: 01. März. 1 Hafen Ladebow/
HGW (W. Starke).

Winter: keine Jan.-Daten.

Spätester Nachweis: 27. Dez. 1 Rohrplan in
Greifswald (F. Närmann).

Steinschmätzer *Oenanthe oenanthe*

Heimzug/EB: 17.-24. März 1 Rosenhagen/VG
(G. Hoffmann).

Wegzug/LB: 28. Okt. 1 diesj. östlich Grenzdorf/
VG (F. Vökler).

Wasseramsel *Cinclus cinclus*

Heimzug/LB: 27. März 1 südöstlich Sigger-
mow/LUP (Witt, Sprenger).

Wegzug/EB: 17. Okt. 1 Saßnitz/Tierpark (K.
Schulz, F. Tetzlaff).

Heckenbraunelle *Prunella modularis*

SB: 21. Febr. 2 sM Neuer Friedhof Rostock (D.
Schulze).

Schafstelze *Motacilla flava* (Wiesenschafstelze)

Heimzug/EB: 06. April 1 Härrwisch/NWM (J.
Hauff); 06. April 3 Jägerhof/MSE (R. Ebert);
06. April 1 Hohen Luckow Ausbau/LRO (M.
Vieth).

Während des Herbstzuges ist die Unterart nur
noch bedingt zu erkennen (nur, wenn ad. M
die Mauser noch nicht beendet haben)!

Max. Trupgröße: 05. Sept. 518 Wodorfer Wie-
sen/NWM (F. Vökler).

Wegzug/LB: 22. Okt. 1 Holdorf/NWM (D. Endrulat); 22. Okt. 1 überfliegend (als Schafstelze spec.) Insel Koos/Greifswald (M. Tenhaeff).

Unterart **Thunberg-Schafstelze** *Motacilla flava thunbergi*

Heimzug/EB: 24. April 1 Polder Immenstädt/VG (R. Neumann); 24. April 2 Radelseeniederung/HRO (A. Schulz).

Max. Trupprgröße: 09. Mai 40 Wustrower Wiesen/VR (M. Vieth).

Wegzug/LB: 13. Sept. 3 Wustrower Wiesen/VR (I. Rösler).

Zitronenstelze *Motacilla citreola*

02. Mai 1 überfliegend Darßer Ort/VR (R. Neumann, P. Meffert); 31. Mai 1 ad. M Peenetal nordöstlich Verchen/MSE (M. Graf).

Brut: Riether Werder: Hier wurde am 22.05. zunächst ein ad. Männchen beobachtet (F. Joisten) und mindestens seit dem 26.05. war ein Paar anwesend (F. Joisten, S. Piro, D. Heynckes, G. Zieger u.a.), wobei seit dem 31.05. dieses den vermutlichen Nistplatz aufsuchte. Schließlich wurden am 22.06. auch die futtertragenden Altvögel nachgewiesen. Ob es zum Ausfliegen der Jungen gekommen ist, konnte nicht sicher nachgewiesen werden, jedenfalls wurde am 02.07. letztmalig das ad. Männchen gesichtet (P. Weber).

Gebirgsstelze *Motacilla cinerea*

Winter: 01. Jan. 1 Rostock-Kröpeliner-Torvorstadt (A. Schulz); 03./12./26. Jan. 1 Neue Mühle am Golmer Mühlbach/VG (M. Tetzlaff); 05./06. Jan. 1 Recknitz bei Bad Sülze/VR (R. Maag); 10. Jan. 1 Kleiner Hellbach in Neubukow/LRO (F. Vökler); 10. Jan. 1 Korleput/LRO



Abb. 28: Am 31. Aug. 2020 hielt sich dieser Steinschmätzer *Oenanthe oenanthe* bei Rosenhagen/VG auf. Sein Oberschnabel war deformiert („Kreuzschnabel“), so dass er diesen nicht schließen konnte (Foto: Günther Hoffmann).

(G. Ulrich); 11. Jan. 1 Gielower Mühle/MSE (R. Ebert); 15. Jan. 1 Sude an der Mühle östlich Brömsenberg bei Lüththeen/LUP (W. Habicht); 16. Jan. 1 Wallensteingraben bei Hohen Viecheln/NWM (R.-R. Strache); 18. Jan. 1 Friedrichsmoor/Lewitz (H. Wiesner, K. Goeritz); 20.

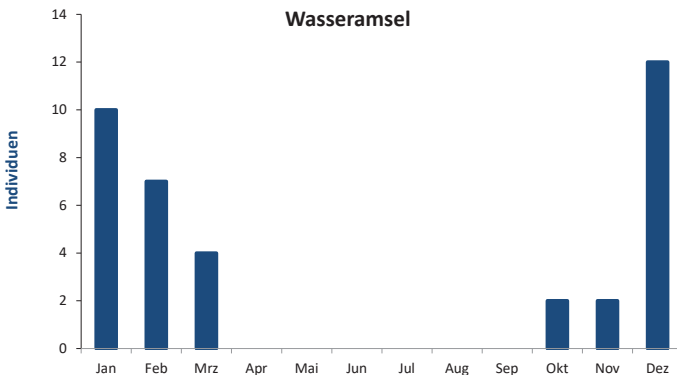


Abb. 29: Phänologie der Wasseramsel *Cinclus cinclus* in Mecklenburg-Vorpommern 2020 (37 Ind., an einigen Standorten hielten sich Vögel über einen längeren Zeitraum auf, daher können diese mehrfach erfasst worden sein; Quelle: ornitho.de und oamv.de).

Jan. 1 Brenzer Kanal/Lewitz (H. Zimmermann); 25. Jan. 1 Mühlbach östlich Strasburg/VG (M. Tetzlaff); 25. Jan. 1 Vielank/LUP (A. Stolt); 26. Jan. 1 Röcknitzbach am Kloster Dargun/MSE (R. Ebert); 29. bzw. 31. Jan. je 1 Randkanal im Walkmüller Holz östlich Bad Doberan/LRO (R. Marquardt bzw. H. Stuth) und im Dez. an mind. 19 Orten!

Bachstelze *Motacilla alba*

Winter: 04. Jan. 1 Feuchtsenke Wrodow/MSE (L. Langfeld, J. Baudson); 08. Jan. 1 Spornitzer Teich/Lewitz (H. Zimmermann); 09. Jan. 3 Groß Upahl/ (J. Kania); 10. Jan. 1 Boltenhagen/NWM (F.-F. und K. Gabriel); 11. Jan. 5 Neuhöfer Teiche/Lewitz (H. Zimmermann); 11./18. Jan. 2 Hohendorfer Wiesen/VG (E. Fründt); 11. Jan. 6 Vieregenhöfer Teich Wismar/NWM (J. Berchtold-Micheel); 25. Jan. 1 Gotthun/MSE (H. Claes); 26. Jan. 1 Crivitz/LUP (H. Wiesner) und 25 Beobachtungen im Dez.!

Max Ansammlung: 07. Sept. 200 Greifswalder Oie (G. Rüppel, L. Heckroth, M. Tenhaeff, M. Kiepert).

Trauerbachstelze *Motacilla alba yarrelli*

06. April 1 W, Sudemündung bei Boizenburg/LUP (K. Dittmann).

Spornpieper *Anthus richardi*

28. April 1 Greifswalder Oie (L. Redetzke, M. Tenhaeff, L. Langfeldt); 30. Sept. 1 bzw. 1 Riedensee/LRO (F. Vökler bzw. M. Teppke, zwei unterschiedliche Vögel); 30. Sept. 1 Langenwerder (B. Heinze, T. Langgemach); 05. Okt. 1 Semlow/VR (M. Graf); 10. Okt. 1 dz. nach Südwest Greifswalder Oie (Steve Klasan, G. Rüppel, L. Heckroth); 12. Okt. 1 Salzhaff bei Teßmannsdorf/LRO (M. Teppke); 15. Nov. 1 dz. nach West östlich Heiligendamm/LRO (R. Neumann); 16. Nov. 1 Salzhaff bei Pepelow/LRO (M. Teppke).

Brachpieper *Anthus campestris*

Heimzug: 27./28. Mai 1 Greifswalder Oie (L. Langfeld, L. Redetzke, M. Tenhaeff, L. Thielcke).

Wegzug: 13. Juli 1 Polder Immenstädt/VG (P.-A. Schult, J. Kotlarz); 30. Juli 1 bei Neu Rethwisch/LRO (M. Teppke); 23. Aug. 2 Greifswalder Oie (G. Rüppel).



Abb. 30: Die Einschätzung von Beobachtungen der Trauerbachstelze *Motacilla alba yarrelli* hinsichtlich der Zuordnung zu diesem Taxon sind bei Weibchen bzw. intermediären Ind. immer problematisch. Selbst bei vorliegenden Fotos, wie hier von dem Vogel vom 06.04.2020 von Boizenburg/LUP, bei denen dann auch noch Licht und Schatten den Vogel in ein „anderes Licht“ bringen (Foto: Klaus Dittmann).

Wiesenpieper *Anthus pratensis*

SB: 01. März 3 sM Diedrichshäger Moor/HRO (K. Juergens).

Max. Durchzug: 27. Sept. 1.000 Greifswalder Oie (G. Rüppel, L. Heckroth, M. Tenhaeff, M. Kiepert).

Baumpieper *Anthus trivialis*

Heimzug/EB/SB: 07. April 1 Lehmhorst am Re derangsee/MSE (K. Kremp).

Max. Durchzug: 24. Aug. 516 Greifswalder Oie (J. Oeser, L. Redetzke); 27. Sept. 450 Greifswalder Oie (G. Rüppel, L. Heckroth, M. Tenhaeff, M. Kiepert).

Wegzug/LB: 17. Okt. 1 Greifswalder Oie (G. Rüppel, Steve Klasan, L. Redetzke, S. Koschkar).

Rotkehlpieper *Anthus cervinus*

Heimzug: 02. Mai 1 Vogelhaken Glewitz/RÜG (T. Heinicke); 02. Mai 2 und 06. Mai 1 Riether Werder (F. Joisten); 06. Mai 1 Wiecker Wiesen bei Wieck/Darß (M. Teppke).

Wegzug: 04. Sept. 1 dz. Polder Menzlin/VG (F. Drutkowski); 21. Sept. 1 dz. Polder Heinrichswalde am Galenbecker See (M. Tenhaeff); 27.

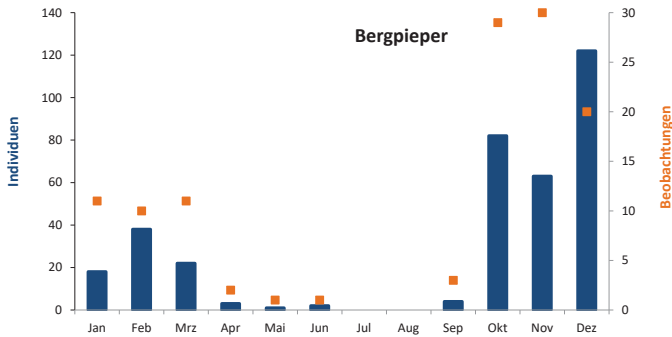


Abb. 31: Phänologie des Bergpiepers *Anthus spinoletta* in Mecklenburg-Vorpommern 2020 (324 Ind., 108 Beob., Quelle: ornitho.de und oamv.de und Angaben weiterer Beob.).

Sept. 2 Greifswalder Oie (G. Rüppel, L. Heckroth, M. Tenhaeff); 28. Sept. 1 dz. Rehna/NWM (P. Vinke); 03. Okt. 1 Trebeltal bei Nossendorf/VR (M. Graf); 05. Okt. 1 Semlow/VR (M. Graf); 05. Okt. 1 Greifswalder Oie (Steve Klasan); 06. Okt. 2 dz. Greifswalder Oie (Steve Klasan, L. Redetzke, L. Heckroth); 06. Okt. 1 Bülow/NWM (P. Vinke); 07. Okt. 1 dz. Greifswalder Oie (L. Heckroth); 10. Okt. 1 Conventer See/LRO (R. Neumann); 11. Okt. 1 Volksdorf/VR (M. Graf); 12. Okt. 1 dz. Krumminer Wiek/Usedom (F. Bittrich); 24. Okt. 1 Polder Heinrichswalde am Galenbecker See (M. Tetzlaff); 25. Okt. 1 Greifswalder Oie (G. Rüppel); 30. Okt. 1 dz. Greifswalder Oie (L. Redetzke, L. Langfeld).

Bergpieper *Anthus spinoletta*

Max. Ansammlung: 05. Febr. 20 Hof Redentin/NWM (E. Dense); 30. Dez. 68 Große Rosin/MSE (M. Teppke).

Heimzug/LB: 07. Juni 1 Greifswalder Oie (L. Redetzke).

Wegzug/EB: 26. Sept. 1 Polder Drammendorf/RÜG (T. Heinicke).

Strandpieper *Anthus petrosus*

Heimzug/LB: 13. Mai 1 Greifswalder Oie (L. Redetzke).

Max. Ansammlung: 12. Okt. 15 Große Schwerrin/Müritz (A. Griesau).

Wegzug/EB: 12. Sept. 1 Dranske/RÜG (J. Budemeier).

An den Molen in Warnemünde bzw. von Hohe Düne/HRO sowie auf der Greifswalder Oie halten sich von Sept.–März regelmäßig Strandpieper auf, ebenso Ende Sept./Anfang Okt. auf dem Langenwerder. Vom 01.-11.11. hielt sich einer auf dem Riether Werder auf (Erstnachweis dieser Art auf dem Werder, F. Joisten).

Buchfink *Fringilla coelebs*

SB: 21. Febr. 3 sM noch leise und unvollständig singend Neuer Friedhof Rostock (D. Schulze);

23. Febr. 2 sM noch unvollständig, abgehakt singend Neubukower Wald/LRO (F. Vökler);

24. Febr. 1 sM Kulturpark Neubrandenburg (K.-J. Donner); 24. Febr. 1 sM Rostock (B. Klare).

Max. Durchzug/Heimzug: 18. März 5.000 Greifswalder Oie (L. Redetzke, L. Langfeld);

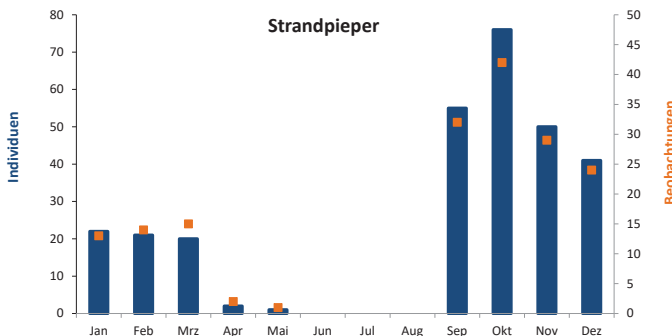


Abb. 32: Phänologie des Strandpiepers *Anthus petrosus* in Mecklenburg-Vorpommern 2020 (288 Ind., 172 Beob., Quelle: ornitho.de und oamv.de und Angaben weiterer Beob.).

Seebad Bansin/Usedom: 17. März 07:30-11:00 Uhr 4.400, 18. März 07:30-11:00 Uhr 5.800 und 25. März 8.000 alle nach Ost dz. (B. Schirmeister).

Max. Durchzug/Wegzug: 27. Sept. 30.000 Greifswalder Oie (G. Rüppel, L. Heckroth, M. Tenhaeff, M. Kiepert).

Bergfink *Fringilla montifringilla*

Heimzug/LB: 02. Mai 1 Greifswalder Oie (L. Langfeld, L. Thielcke).

Wegzug/EB: 11. Sept. 1 Greifswalder Oie (G. Rüppel); 11. Sept. 1 Dranske/RÜG (J. Budde-meier).

Starker Durchzug (ab 2.000 Ind.): 27. Sept. 5.000 Greifswalder Oie (G. Rüppel, L. Heckroth, M. Tenhaeff, M. Kiepert); 01. Nov. 5.000 auf Sonnenblumenfeld bei Carlshof/LRO (P. Blei).

Kernbeißer *Coccothraustes coccothraustes*

Max. Ansammlung: 02. April 170 Neverin/MSE (G. Panner).

Karmingimpel *Carpodacus erythrinus*

Heimzug/EB/SB: 10. Mai. 1 sM Galenbecker See (M. Tetzlaff).

Wegzug/LB: 20. Aug. 1 Große Rosin/MSE (M. Vieth); 12./13. Okt. 1 ruf. (mit Audiomoth-Reorder aufgenommen) Heiliger Damm westlich Börgerende/LRO (R. Neumann).

Grünfink *Chloris chloris*

Max. Ansammlung: 16. Okt. 1.000 Greeningfläche bei Zolkendorf/MSE (D. Sellin).

Berghänfling *Linaria flavirostris*

Heimzug/LB: 10. April 1 kurz sM Neu Plötz/VG (R. Neumann).

Max. Ansammlung: 31. Okt. 350 Langenwerder (R.-R. Strache).

Wegzug/EB: 22. Sept. 28 südlich Grenzdorf/VG (F. Vökler).

Bluthänfling *Linaria cannabina*

Winter (Jan.): 02. Jan. 8 Oertzenhof/MSE (C. Hamann); 07. Jan. 150 Greeningfläche Wilsen/LRO (R. Neumann); 10. Jan. 110 E Glutzow Hof/RÜG (T. Heinicke); 11. Jan. 11 NW Polchow/RÜG (R. Neumann); 25. Jan. 25 Löcknitz-Niederung südlich Klein Schmölen/LUP (M. Korsch).

EG: 25. Febr. 1 sM Klepelshagen/VG (M. Tetzlaff).

Max. Ansammlung: 29. März 700 Greeningfläche bei Wilsen/LRO (R. Neumann).

Kiefernkreuzschnabel *Loxia pytyopsittacus*

Nachtrag 2017: 13. Okt. mind. 2 und 14. Okt. 1 jeweils dz. Insel Ruden (M. Georg, B. Bartsch).

Girlitz *Serinus serinus*

Winter: 02. Jan. 4 Rostock-Rieckdahl (H. Klinckenberg); 04. Jan. 1 Rostock-Südstadt (A. Pomeranz); 08. Jan. 1 sM, seit 18.12.2019 hier mehrmals singend, auch bereits im Winter 2018/19 Mittelstraße/Greifswald (R. Bendt); 12. Jan. 9 (davon 1 sM) Mittelstraße/Greifswald (R. Bendt); 17. Jan. 1 sM Wismar (J. Berchtold-Micheel).

SB: 07. Febr. 1 sM Fleischerwiese/Greifswald (M. Eickmanns); 19. Febr. 1 sM Südstadt/Neubrandenburg (J. Baudson).

Brut: 01. Aug. Nest in Eiche auf unterstem Ast in ca. 4 m Höhe, Junge fast flügge Stadtweide/Rostock (E. Haseloff).

LG: 05. Aug. 1 sM Alter Friedhof/Schwerin (H. Wiesner).

Erlenzeisig *Spinus spinus*

Max. Durchzug Heimzug: 19. März 1.000 Greifswalder Oie (Stella Klasan); 18. März 1.000 Greifswalder Oie (L. Redetzke, L. Langfeld). 18. März 07:30-11:00 Uhr 1.200 alle nach Ost Seebad Bansin/Usedom dz. Seebad Bansin/Usedom (B. Schirmeister); 24. März 07:00-11:00 Uhr 4.400 alle nach Ost dz. Seebad Koserow/Usedom (B. Schirmeister); 25. März 07:30-11:00 Uhr 4.200 alle nach Ost dz. Seebad Bansin/Usedom (B. Schirmeister).

Max. Durchzug/Wegzug: 27. Sept. 20.000 Greifswalder Oie (G. Rüppel, L. Heckroth, M. Tenhaeff, M. Kiepert).

Spornammer *Calcarius lapponicus*

25. März 1 dz. Greifswalder Oie (L. Redetzke); 06. Sept. 1 Riedensee/LRO (A. Schulz); 14. Sept. 1 dz. Greifswalder Oie (L. Redetzke); 27. Sept. 3 Greifswalder Oie (G. Rüppel, L. Heckroth, M. Tenhaeff, M. Kiepert); 28. Sept. 1 dz. Greifswalder Oie (L. Heckroth); 30. Sept. 1 Riedensee/LRO (F. Vökler, M. Teppke, K. Beu); 02. Okt. 1 dz. Greifswalder Oie (L. Heckroth); 04. Okt. 1 nach S dz. Wustrower Wiesen/VR

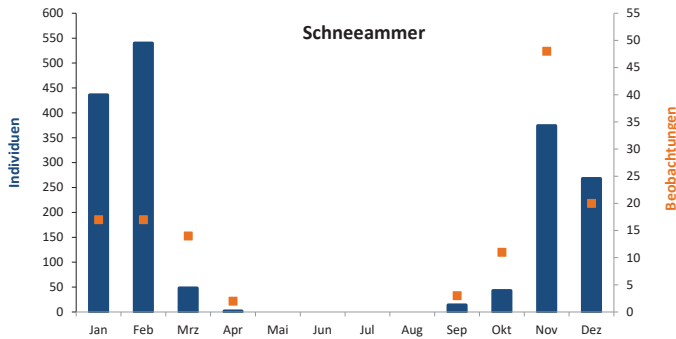


Abb. 33: Phänologie der Schneeammer *Plectrophenax nivalis* in Mecklenburg-Vorpommern 2020 (1.725 Ind., 122 Beob., Quelle: ornitho.de und oamv.de).

(F. Vökler); 04. Okt. 1 Greifswalder Oie (G. Rüppel, Steve Klasan, L. Heckroth); 09. Okt. 1 Greifswalder Oie (L. Heckroth); 11. Okt. 1 Riedensee/LRO (H. und B. Klare); 12. Okt. 2 Greifswalder Oie (S. Koschkar); 28. Okt. 1 Langenwerder (R.-R. Strache); 01. Nov. 1 Greifswalder Oie (L. Redetzke); 12. Nov. 1 Kasseltitz Ausbau/RÜG (T. Heinicke); 14. Nov. 10 Ludwigsburger Felder/VG (M. Lange); 15. Nov. 3 Ludwigsburger Felder/VG (J. Köhler, M. Luhn, A. Günther); 15. Nov. 2 Nordstrand Prerow/VR (M. Heindl); 06. Dez. 8 Beek/VG (K. Fischer).

Schneeammer *Plectrophenax nivalis*

Heimzug/LB: 04. April 1 Greifswalder Oie (L. Redetzke).

Wegzug/EB: 15. Sept. 12 Kienheide Strand/Usedom (R. Schneider).

Max. Ansammlung: 07. und 14. Febr. je 100 Karrendorfer Wiesen/VG (J. Kotlarz bzw. F. und D. Sellin).

Binnenland: 25. Jan. 1 zwischen Schönwalde und Dargitz/VG (M. Tetzlaff); 05. Nov. 1 Bobitz/NWM (C. Becker); 07. Nov. 1 Kiese Zweedorf/LUP (B. Fellner); 12. Nov. 1 nach N fliegend Tollense bei Wietzow/VG (F. Vökler); 14. Nov. 1 Gölde nitzer Moor/LRO (F. Vökler); 14. Nov. 2 Kirch Stück/SN (F. Fritzsche); 18. Nov. 2 Klink/MSE (H. Claes); 04. und 13. Dez. je 1 Krebsow/VG (Stella Klasan); 21. Dez. 16 Siebeneichen bei Demmin/MSE (M. Heiß).

Grauammer *Emberiza calandra*

Max. Ansammlung: 11. Jan. 350 Stedar/RÜG (T. Heinicke).

Goldammer *Emberiza citrinella*

Max. Ansammlung: 09. Febr. 300 Pflaumenallee Neuensund/VG (M. Tetzlaff); 29. Nov. 300 auf einem Feld mit ausgebrachtem Stallung Lewitz (K.-D. Feige).

SB: 09. Febr. 1 sM Riedensee/LRO (F. Vökler); 09. Febr. 2 sM Wackerow/VG (N. Wendel).

LG: 14. Sept. 1 sM mit unvollständigem Gesang Wodorfer Wiesen/NWM (F. Vökler); 20. Sept. 1 sM Strand Börgerende/LRO (F. Vökler).

Brut: 03. Mai Nest mit 4 Eiern bebrütet Hohenfelde/LRO (R. Marquardt); 14. Mai 1 M Futter tragend W Gorow/LRO (R. Marquardt); 28. Mai Bodennest am Hang, Junge fast flügge Recksee östlich Schwarzensee/VG (M. Tetzlaff); 18. Juni Bodennest auf Wegeböschung, 4 Eier östlich Clausdorf/LRO (R. Marquardt); 24. Juni 1 M Futter tragend nordöstlich Konow/LRO (R. Marquardt); 08. Juli 1 P. Futter tragend, bettelnde juv. in Feldhecke hörbar Satow/LRO (R. Marquardt); 10. Juli 1 W fliegt mit Kotballen aus Krautsaum ab Hütter Karpfenteich/LRO (R. Marquardt); 25. Juli 1 M Futter tragend Große Rosin/MSE (F. Vökler).

Ortolan *Emberiza hortulana*

Heimzug/EB: 24. April 1 Greifswalder Oie (L. Redetzke, M. Tenhaeff, L. Langfeld).

Nachweise außerhalb des geschlossenen Vorkommens, einschließlich Zug: 30. April 1 Greifswalder Oie (Stella Klasan); 02. Mai 1 Greifswalder Oie (L. Redetzke, M. Tenhaeff, L. Langfeld, L. Thielcke); 08. Mai 1 W Huckstorf/LRO (J. Kube); 25. Aug. 1 ruf. überfliegend nachts Altwigshagen/VG (Steve Klasan).

Wegzug/LB: 30. Aug. 1 Greifswalder Oie (L. Heckroth).

Rohrhammer *Emberiza schoeniclus*

Winter (Jan.): Es liegen Beobachtungen von mindestens 12 Orten vor.

Max. Ansammlung: 09. Okt. 90, dav. 42 zwischen 10:50 und 13:20 Uhr dz. Greifswalder Oie (Steve Klasan, G. Rüppel, L. Heckroth).

SB: 24. Febr. 1 sM Hinterwiesenweiher Klepels- hagen/VG (M. Tetzlaff).

Anhang II: Arten und Nachweise der Kategorie E

Nachweise wahrscheinlicher oder sicherer **Gefangenschaftsflüchtlinge**. Die Veröffentlichung dieser Nachweise (mit der in Anhang I genannten Einschränkung bei der Artenauswahl) ist wichtig, da diese Meldungen wertvolles Vergleichsmaterial für die künftige Beurteilung vermutlicher Wildvögel darstellen.

Nandu *Rhea americana*

Gesamtbestand: Die Zählung des Biosphärenreservates Schaalsee-Elbe in Zusammenarbeit mit der Arbeitsgruppe Nandu-Monitoring vom März 2020 erbrachte einen Gesamtbestand von 247 Ind.

Truthuhn *Meleagris gallopavo*

01. Aug. 1 Mandelshagen/LRO (U. Röhrs).

Chukarhuhn *Alectoris chukar*

18. März 1 bei Dabel/LUP (P. Blei).

Schwarzschwan *Cygnus atratus*

06. Jan. 1 Breechen/VG (T. Heinicke); 18. Juni 1 Insel Vilm/RÜG (D. Witt); 29. Juni 1 Pramort/VR (L. Temme); 17. Juli 1 Karrendorfer Wiesen/VG (F. Wissing); 28. Juli 1 Großer Werder/VR (S. Kalinka); 01. Aug. 1 Bodden vor Haide/Ummanz/RÜG (M. Rohde); 20. Aug. 2 Bodden Großer Werder/VR (W. Kestner); 27. Aug. 2 vor Pramort/VR (N. Meisenzahl); 17. Sept. 2 vor Kinnbackenhagen/VR (B. Eisenhardt); 18. Sept. 2 bei Pramort/VR (NLP-Amt Vorpommern); 12. Okt. 1 Grabow vor Groß Kordshagen/VR (C. Geisbauer); 29. Dez. 1 Kosser See/VG (G. Manthey).

Zwergkanadagans *Branta hutchinsii*

22. Juni 1 vor Fähriinsel/Hiddensee (S. Patz); 29. Okt. 1 bei Heiddorf bei Neu Kaliß/LUP (W. Habicht); 03. Nov. 1 Dömitz/LUP (W. Habicht); 12. Nov. 1 Warfwiesen bei Dömitz/LUP (B.



Abb. 34: Dieses Chukarhuhn *Alectoris chukar* bei Dabel/LUP stammt vermutlich aus einer Aussetzungsaktion eines Jägers (Foto: Paul Blei).

Niebelschütz), Beob. vom 29.10.-12.11. sicher von einem identischen Ind.! 28. Dez. 1 Wohlenberger Wieck/NWM (F. Vökler).

Brautente *Aix sponsa*

08. Jan.- 06. März 1 P. und 26. April/02. Mai nur 1 M und wieder 18. Dez. 3 Schloss Bothmer bei Klütz/NWM (E. Dense, F.-F. Gabriel u.a.); 29. April-14. Juni 1 ad. W unberingt Unterbach Neubrandenburg und Umgebung von Neubrandenburg (K.-J. Donner, P. Ertzinger u.a.).

Mähnenente *Chenonetta jubata*

Nachtrag 2016: 22. Aug. 1 Männchen, Freesendorfer Wiesen/VG (D. Sellin)

Rotschulterente *Callonetta leucophrys*

25. Juli 1 ad. M PK Polder Drammendorf/RÜG (T. Heinicke).

Graukopf-Purpurhuhn *Porphyrio porphyrio poliocephalus*

10.-13. Sept. 1 K1+ mit Züchtering Kubitzer Bodden südl. Klein Kubitz/RÜG (B. Eisenhardt, T. Heinicke, O. Nüssen, C. Nissen, A. Kreusel, E. Hübner); 29. Sept.-03. Okt. 1 K1+ mit Züchtering Riedensee westlich von Kühlungsborn/LRO (R. Dannenberg, M. Fleischer, F. Vökler, D. Wohlert, F. Schubert, R. Neumann). Beide Beobachtungen betreffen sicher den selben Vogel.

Weißkopf-Seeadler *Haliaeetus leucocephalus*

10. Mai 1 ad. (Video) kreisend Retschow/LRO (Mitt. B. Schoppmeyer).



Abb. 35: Diese Mähnenente *Chenonetta jubata* hielt sich am 22.08.2016 auf den Freesendorfer Wiesen/VG auf (Foto: Dietrich Sellin).

Halsbandsittich *Psittacula krameri*

25. Jan. 1 Rostock-Südstadt (G. Lallathin); 28. April 1 Insel Ruden/VG (Verein Jordsand Insel Ruden).

Nymphensittich *Nymphicus hollandicus*

05. Aug. 1 Neubrandenburg (V. Dienemann).

Graupapagei *Psittacus erithacus*

Juni 1 Oststadt Neubrandenburg (Nordkurier vom 26.06.2020).

Wellensittich *Melopsittacus undulatus*

05. Mai 1 Darßer Ort (L. Storm); 23. Mai 1 blau Hoikendorf/NWM (H. Böhm-Dietrichs); 30. Juni 1 Neubrandenburg-Südstadt (K.-J. Donner); 14. Juli 1 Golchen/MSE (L. Timm); 24. Juli 1 Katzenow/VR (M. Modrow); 05. Aug. 1 weiß-blau Leist I/VG (M. Tenhaeff); 16. Dez. 1 Nördliche Mühlenvorstadt/Greifswald (P. Weber).

Singsittich *Psephotus haematonotus*

15. Mai 1 unberingt, wurde eingefangen Neuendorf/MSE (G. Jakobs, J. Baudson).

Australzebraamadine *Taeniopygia castanotis* (Synonym: Zebrafink)

09. April 1 frisch tot (weiße Zuchtform) Groß Below/MSE (J. Hubert); 20. Sept. 2 Groß Woltersdorf/NWM (R.-R. Strache).



Abb. 36: Vom 29.09.-03.10.2020 hielt sich dieses Graukopf-Purpurhuhn *Porphyrio porphyrio* der UA poliocephalus am Riedensee/LRO auf, es trug einen Züchtering (Foto: Frank Vökler).

Kanarienvogel *Serinus canaria*

25. Juni 1 gelbweiße Zuchtform Seebad Bansin/Usedom (B. Schirmeister).

Anhang III: Nicht anerkannte bzw. nicht prüffähige Beobachtungen

Meldungen bei denen nicht ausreichende, unvollständige oder nicht überzeugende Dokumentationen vorlagen, konnten nicht anerkannt werden. Diese werden nachfolgend, gelegentlich mit zusätzlichen Informationen zu den Ablehnungsgründen, aufgelistet.

Hellbäuchige Ringelgans *Branta bernicla hrota*: 09.10.2020 3 Zingst/VR; Adlerbussard *Buteo rufinus*: 15.09.2020 1 Röggeliner See/NWM (Belege deuten auf Mäusebussard); Steppenweihe *Circus macrourus*: 06.04.2020 2 Greifswalder Oie; Gelbschnabeltaucher *Gavia adamsii*: 02.04.2020 1 Greifswalder Oie; Triel *Burhinus oedicephalus*: 11.03.2020 Hütelmoor/HRO; Grauspecht *Picus canus*: 27.02.2020 Gოდendorfer Teerofen/MSE; Taiga-Zilzalp *Phylloscopus c. tristis*: 07.10.2020 Greifswalder Oie (kein Foto bzw. Ruffbeleg); Seggenrohrsänger *Acrocephalus paludicola*: 02.06.2020 1 sM Speker Horst/MSE und 16.06.2020 1 sM Hildebrandshagen/MSE.

Darüber hinaus gab es noch weitere Mitteilungen von Beobachtungen (ohne Foto bzw. andere Belege) z.B. Trauerbachstelze u.a., die nicht der AKMV vorgelegt worden sind, so dass keine Prüfung erfolgen konnte!

Literatur

- Barthel, P.H., Krüger, T. (2019): Artenliste der Vögel Deutschlands. Version 3.2 der DOG. Deutsche Ornithologen-Gesellschaft. Radolfzell.
- BIOM, Lange, M. (2021): Wasservogelzählung in der Zug- und Überwinterungssaison 2019/20. Veröffentlichung des LUNG MV.
- DAK - Deutsche Avifaunistische Kommission (Hrsg., im Druck): Seltene Vögel in Deutschland 2020. Dachverband Deutscher Avifaunisten, Münster.
- Fachgruppe „Bienenfresser“ der DOG (2020): http://www.do-g.de/fileadmin/fg_bienenfresser/8_Jahresbericht_2020.pdf (Zugriff: 21.10.2021).
- Günther, V. (2020): Erfassung und Schutz der Wiesen- (*Circus pygargus*) und Kornweihe (*Circus canes*) in Mecklenburg-Vorpommern 2020. Projektbericht 2020 im Auftrag der Deutschen Wildtierstiftung Hamburg.
- Heinze, B. (2020): Bericht über die Betreuung des NSG „Insel Langenwerder“ im Jahr 2020. Spreithals 38: 2-12.
- Herrmann, C., Schröder, C., Heinicke, T., Schmitz-Ornès, A., Tanneberger, F., Seifert, N., Olsthoorn, G. (2021): Jahresbericht der AG Küstenvogelschutz in Mecklenburg-Vorpommern 2020. Seevögel 42: 20–29.
- LUNG MV (2020): Kormoranbericht Mecklenburg-Vorpommern 2020. https://www.lung.mv-regierung.de/dateien/kormoranbericht_mv_2020.pdf (Zugriff am 21.10.2021).
- Vökler, F. (2020a): Bemerkenswerte avifaunistische Beobachtungen aus Mecklenburg-Vorpommern - Jahresbericht für 2018. Ornithol. Rundbr. Mecklenbg.-Vorpomm. 49, H. 4: 327-370.
- Vökler, F. (2020b): Bemerkenswerte avifaunistische Beobachtungen aus Mecklenburg-Vorpommern - Jahresbericht für 2019. Ornithol. Rundbr. Mecklenbg.-Vorpomm. 49, H. 4: 371-414.

Frank Vökler,
Wossidlostr. 19, 18209 Bad Doberan,
E-Mail: frank.voekler@t-online.de