

Zitation: Feige, Klaus-Dieter; Feige, René (2014): Analyse von populationsökologischen Parametern, Wanderbewegungen und Todesursachen von Vogelarten in Mecklenburg-Vorpommern anhand von Beringungs- und Wiederfunddaten der Beringungszentrale Hiddensee - Taucher.
<http://www.oamv.de/literatur/beringungs-analyse.html>

Seetaucher

Prachtaucher (*Gavia arctica*)

Beringung- und Wiederfundstatistik

Anzahl Beringungen in Mecklenburg-Vorpommern: 1
davon Anzahl pulli (nichtflügge Vögel, Nestlinge): 0
davon ♂: 0 und ♀: 0

Sterntaucher (*Gavia stellata*)

Beringung- und Wiederfundstatistik

Anzahl Beringungen in Mecklenburg-Vorpommern: 2
davon Anzahl pulli (nichtflügge Vögel, Nestlinge): 0
davon ♂: 0 und ♀: 0

Wiederfunde außerhalb von M-V beringter und in M-V
wiedergefundener Vögel: 2
Individuen: 2
davon aus: 2 x Finnland

Altersstruktur

Höchstalter aus allen Wiederfunden: 1 Jahr, 9 Monate
Zweitältester Vogel: >4 Monate

Wanderungen und Phänologie Es liegen keine oder zu wenige Daten vor.

Fangzahlen je Dekade nach Alter (diesjährig: grün), ohne Brutstatus, ohne NFL und NJG n = 2

Statistik zu Wanderungen

größte Wiederfundentfernung: 1516 km

Brutorttreue/-wechsel: n = 1 Vogel

Tabelle / Diagramm (Abstände Brutort zum früheren Brutort):

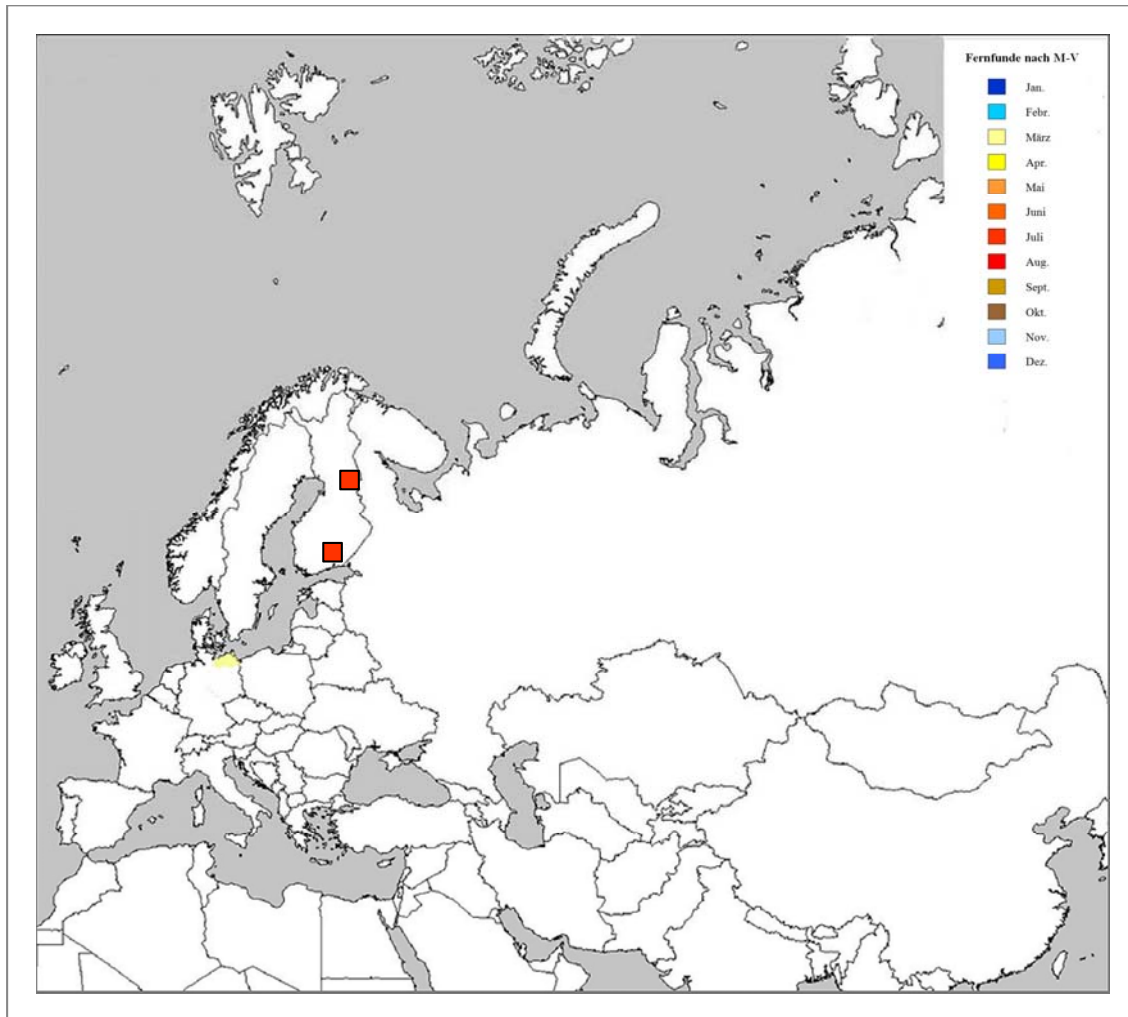
Klasse (km)	Anzahl
0-400	0
>400	1

Geburtsorttreue (Dismigration): n = 1 Vogel

Tabelle / Diagramm (Abstände Brutort zum Geburtsort):

Klasse (km)	Anzahl
0-400	0
>400	1

Fernfunde



Lappentaucher

Ohrentaucher (*Podiceps auritus*)

Beringung- und Wiederfundstatistik

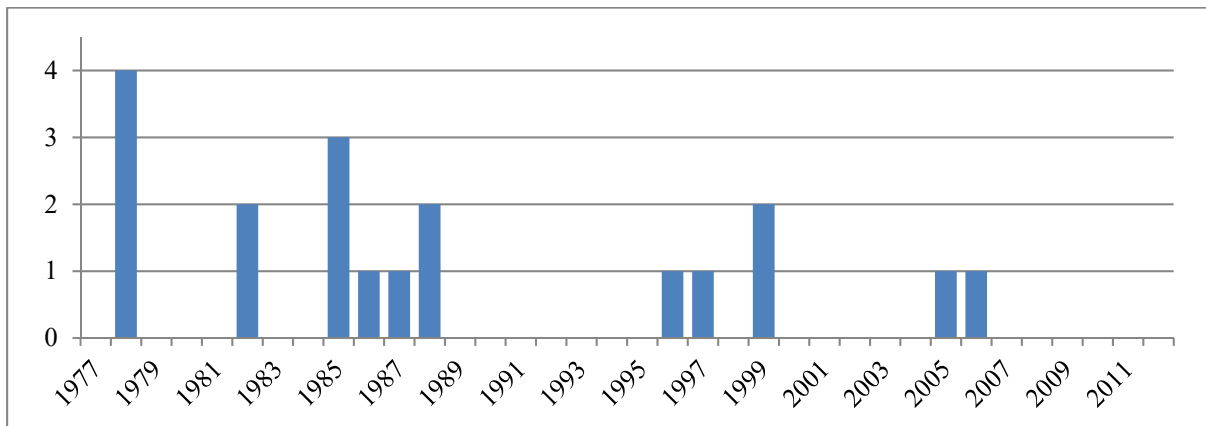
Anzahl Beringungen in Mecklenburg-Vorpommern: 2
 davon Anzahl pulli (nichtflügge Vögel, Nestlinge): 0
 davon ♂: 0 und ♀: 0

Haubentaucher (*Podiceps cristatus*)

Beringung- und Wiederfundstatistik

Anzahl Beringungen in Mecklenburg-Vorpommern: 19
 davon Anzahl pulli (nichtflügge Vögel, Nestlinge): 1
 davon ♂: 0 und ♀: 1

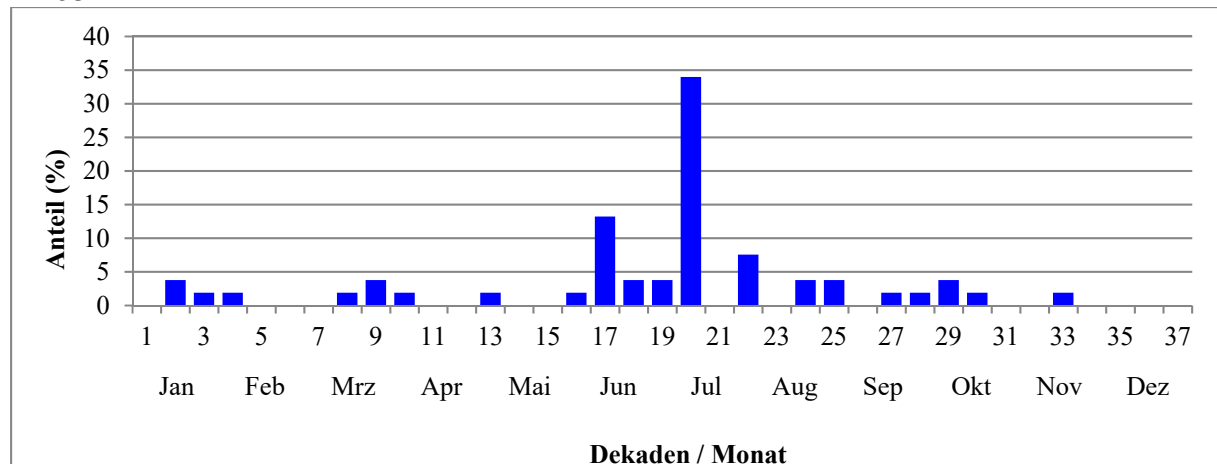
jährliche Beringungszahlen (seit der vollständigen digitalen Erfassung 1977)



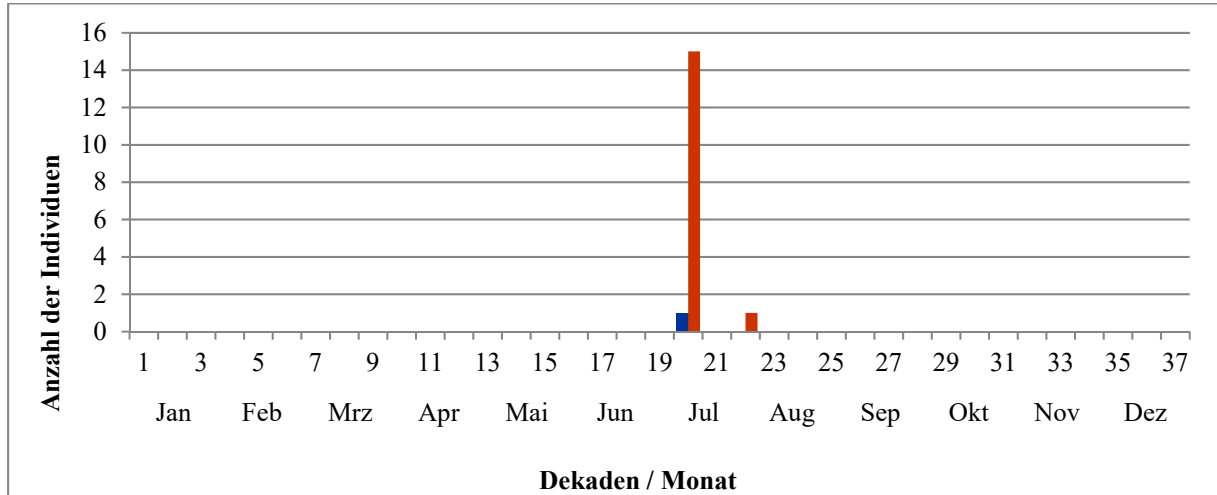
Wanderungen und Phänologie

Fangzahlen je Dekade (ohne Brutstatus, ohne NFL und NJG)

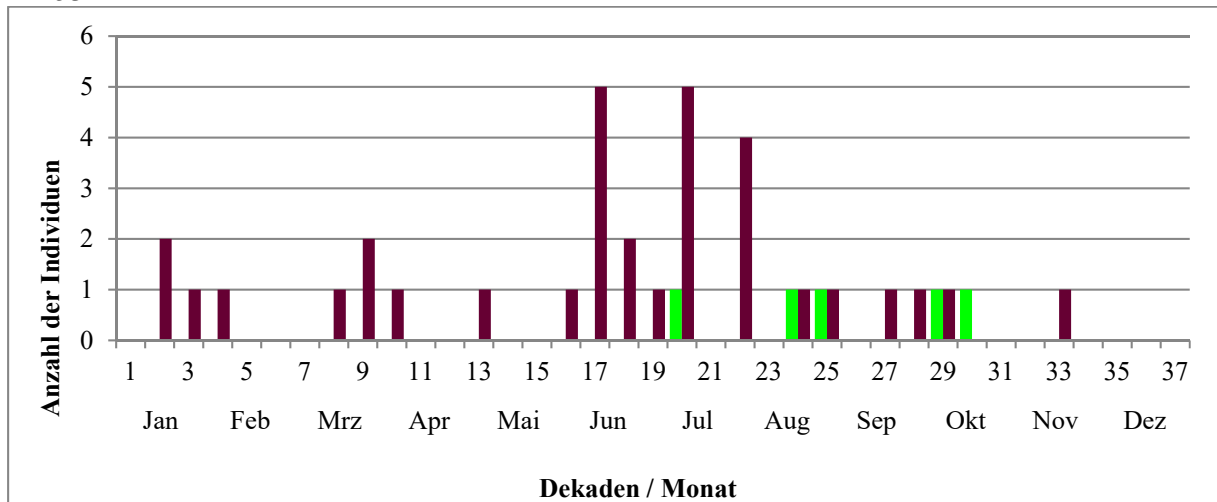
n = 53



Fangzahlen je Dekade nach Geschlecht (♂: blau, ♀: rot), ohne Brutstatus, ohne NFL und NJG
n = 17



Fangzahlen je Dekade nach Alter (diesjährig: grün), ohne Brutstatus, ohne NFL und NJG
n = 53



Statistik zu Wanderungen

durchschnittlicher Jahres-Erstfang: 09.03.

durchschnittlicher Jahres-Letztfang: 02.10.

Rothalstaucher (*Podiceps grisegena*)

Beringung- und Wiederfundstatistik

Anzahl Beringungen in Mecklenburg-Vorpommern: 3
davon Anzahl pulli (nichtflügge Vögel, Nestlinge): 0
davon ♂: 0 und ♀: 0

Wanderungen und Phänologie

Fangzahlen je Dekade (ohne Brutstatus, ohne NFL und NJG)

n = 3

Statistik zu Wanderungen

durchschnittlicher Jahres-Erstfang: 24.03.

durchschnittlicher Jahres-Letzfang: 01.11.

#

Schwarzhalstaucher (*Podiceps nigricollis*)

Beringung- und Wiederfundstatistik

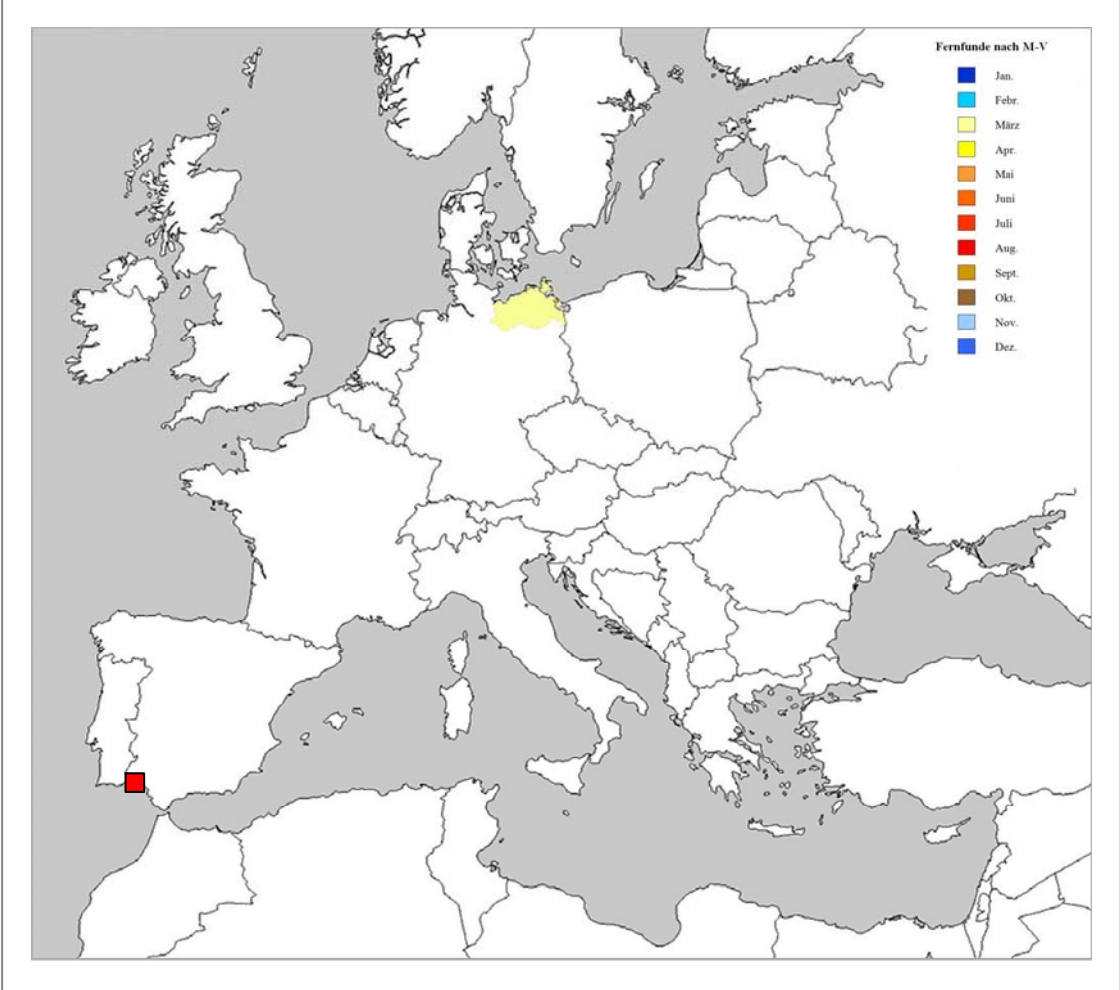
Anzahl Beringungen in Mecklenburg-Vorpommern: 2
davon Anzahl pulli (nichtflügge Vögel, Nestlinge): 0
davon ♂: 0 und ♀: 0

Wanderungen und Phänologie

Statistik zu Wanderungen

größte Wiederfundentfernung: 2341 km

Fernfunde

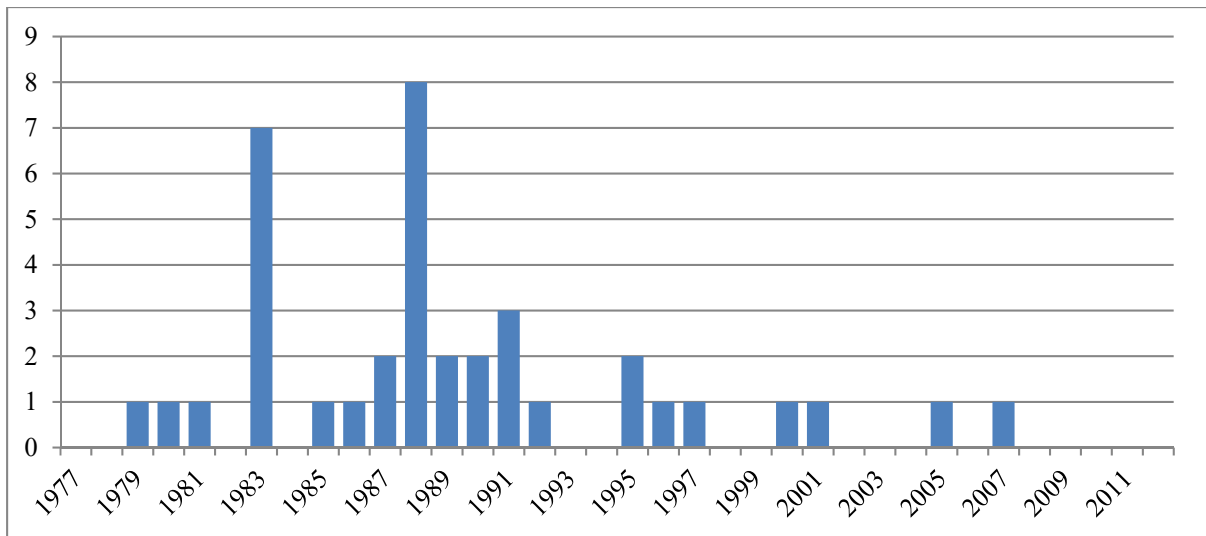


Zwergtaucher (*Tachybaptus ruficollis*)

Beringung- und Wiederfundstatistik

Anzahl Beringungen in Mecklenburg-Vorpommern: 38
 davon Anzahl pulli (nichtflügge Vögel, Nestlinge): 0
 davon ♂: 0 und ♀: 0

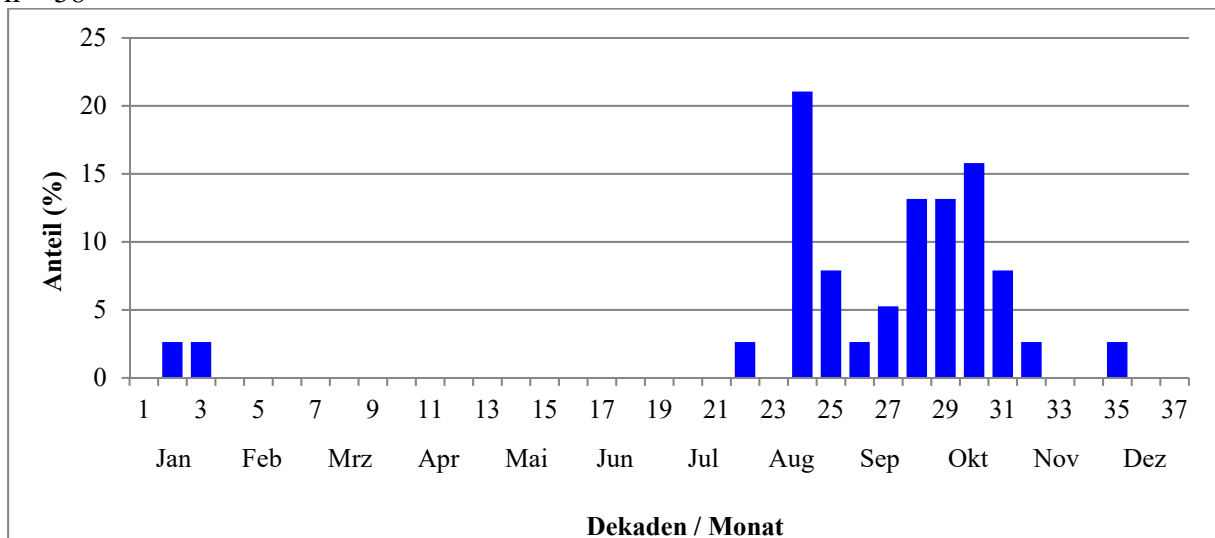
jährliche Beringungszahlen (seit der vollständigen digitalen Erfassung 1977)



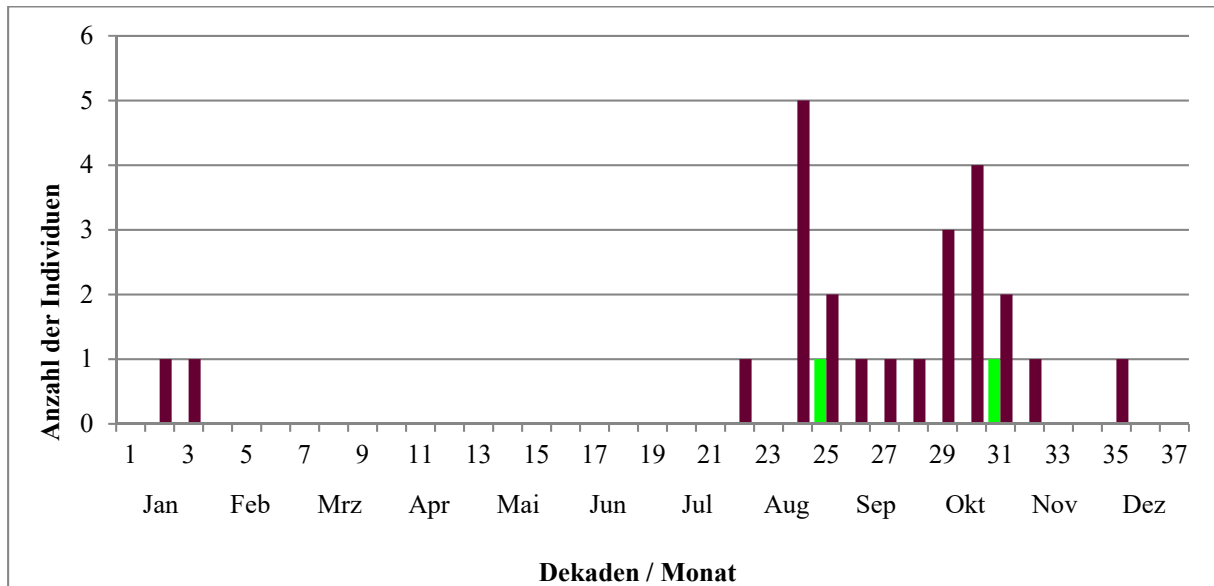
Wanderungen und Phänologie

Fangzahlen je Dekade (ohne Brutstatus, ohne NFL und NJG)

n = 38



Fangzahlen je Dekade nach Alter (diesjährig: grün), ohne Brutstatus, ohne NFL und NJG
 n = 38



Statistik zu Wanderungen

durchschnittlicher Jahres-Erstfang: 20.01.
 durchschnittlicher Jahres-Letzfang: 13.10.
 Durchzugsmedian Herbst: 11.10.